

## **dCIDOB 67-68.** **Immigrants? nous ciutadans.**

Introducció.

# Noves realitats de la immigració a Catalunya

La presència immigrant a Catalunya és una realitat cada vegada més evident i visible. Després d'un període de trànsit i mobilitat, els col·lectius d'immigrants es troben en una fase d'assentament, consolidació i reafirmació. Això vol dir que, malgrat la persistència dels impediments i traves administratives en què aquests es troben per tal de regularitzar la seva situació, s'obre el camí envers noves qüestions que ens interroguen sobre els processos d'integració social i sobre els reptes de la convivència. Aquests col·lectius sovint demostren la seva voluntat de participar en la vida política, social i cultural de la societat d'acollida. Molts dels seus integrants porten més de vint-i-cinc anys entre nosaltres, s'han arrelat i els seus fills han nascut i s'han educat aquí. Potser també ha arribat el moment d'intentar respondre la següent qüestió: quan es deixa de ser immigrant? Podem seguir identificant com a immigrant una persona que porta tants anys entre nosaltres? O per què parlem de segones generacions d'immigrants per a referir-nos a persones que han nascut aquí?

Tal com comentava Abdelmalek Sayad, la societat d'acollida comença a trencar amb les tres il·lusions que acompanyaven la presència immigrant: la il·lusió de la mà d'obra, ja que no tots els qui emigren ho fan per raons laborals (reagrupament familiar) i l'atur també és present en aquest col·lectiu; la il·lusió de la presència provisional, de fet, molts immigrants manifesten la seva voluntat d'assentament; i la il·lusió de la neutralitat política, ja que els col·lectius d'immigrants expressen cada vegada més la seva opinió i participen activament en la vida política i pública de la societat d'acollida. Hi hauria també un quart component de les migracions, que a partir d'ara es fa ineludible: l'aportació d'un bagatge cultural i social per part d'aquests col·lectius com a elements conformators de la seva identitat.

Aquestes transformacions demanen modificar la percepció d'aquesta presència per part de la societat d'acollida, i repensar la figura de l'immigrant. En aquest sentit, podríem dir que ha arribat el moment de superar certs estereotips i assumir una realitat, la permanència d'aquell que creïem de fora, de pas... i la seva conversió en un nou ciutadà amb el qual compartim una quotidianitat i un mateix espai social.

Aquest número de dCIDOB, després de fer un repàs a la història recent de la immigració estrangera a Catalunya, on es subratlla la relativitat de les xifres i la seva susceptibilitat de ser manipulades, aprofundeix en certs aspectes que relacionats amb el fenomen de la immigració confirmen la complexitat de les afirmacions abans esmentades: les transformacions urbanes; el sistema educatiu i l'escola; les associacions d'immigrants (quin sentit tenen, tipologia...); i l'acció i el paper de les diverses administracions (tant locals com autonòmica) davant aquesta realitat. Després d'incidir en el cas concret dels refugiats i la seva situació, acabem el monogràfic amb una relació de recursos molt útils que ens poden ajudar a saber més i comprendre millor aquesta temàtica.

## **dCIDOB 67-68.** **Immigrants? nous ciutadans.**

**Població estrangera versus invasió mediàtica: Catalunya, 1975-1996.**  
**Andreu Domingo i Inés Brancós.**

# Població estrangera versus invasió mediàtica: Catalunya, 1975-1996

Andreu Domingo\*  
Inés Brancós\*

## Introducció: sobre la visibilitat estadística

L'any 1996 hi havia enregistrats a Catalunya 114.264 residents estrangers, xifra que representava l'1,9% de la població total. Tot i que aquest percentatge sigui lleugerament superior al d'Espanya (1,4%) no és comparable amb la proporció de població estrangera a d'altres països europeus (10,7% a Bèlgica, 9% a Àustria, 8,6% a Alemanya o 6,4% a França, per exemple). Aquesta proporció doncs, no sembla justificar l'alarma i el ressò amb el que es tracta la immigració estrangera.

Diguem-ho des d'un bon començament: la imatge estadística que tenim de la població estrangera està mediatitzada per la legislació i pels criteris de recompte d'aquesta població. Allò que els mitjans de comunicació solen presentar com l'evolució de la població estrangera i en general de la immigració és el reflex de la incidència de les diferents mesures polítiques en la immigració i en els criteris de nacionalització, que al seu torn afecta el registre dels residents estrangers.

Per a donar suport a aquesta contundent afirmació haurem de dir dos mots sobre les fonts estadístiques. El registre estadístic de la població estrangera al nostre país compta amb dues fonts principals: la resultant de censos i padrons; i l'obtinguda a través dels permisos de residència. Habitualment s'utilitzen aquestes segones dades. La raó que ho justifica és que, sobre les primeres, tenen l'avantatge de demostrar-se més exhaustives i la de ser recollides i publicades anualment. Quin és doncs el problema?

Deixem de banda la població estrangera no regularitzada, la que no és demandant de permís de residència, si fem una ullada a l'evolució de les sèries estadístiques des de 1975, ens trobarem que:

1) La llei d'estrangeria de 1985 (recorrem que va ser un requisit per l'entrada d'Espanya a la Comunitat Econòmica Europea) preveia en l'article 61 del seu reglament la creació del Número d'Identificació de l'Estranger (N.I.E.) a aplicar a partir de 1987. El que vol dir en termes de registre és que fins aleshores s'enregistraven sol·licituds de permís i les seves renovacions, és a dir, permisos i no pas individus, donant-se el cas que durant un mateix any es multiplicaven les demandes i per tant el registre. De fet, aquest baix no és corregit efectivament fins el 1992. Tampoc no es comptabilitzaven estudiants, asilats, menors i dependents dels sol·licitants de permís.

2) Amb la regularització de 1991 s'augmenta el registre de la població estrangera que accedeix a la regularització (en la seva majoria pertanyents a països en desenvolupament) però es disminueix el registre dels residents comunitaris, la disminució es deu a que els permisos comunitaris caducats es depuren.

3) A les dades de 1992 s'afegeixen per primer cop els permisos d'estudiants estrangers.

4) A les dades de 1993 s'hi agreguen els familiars dels estrangers que abans no es comptabilitzaven, més els permisos dels estrangers comunitaris que han renovat o demanat la targeta de resident comunitari.

## Evolució de la població estrangera des de 1975

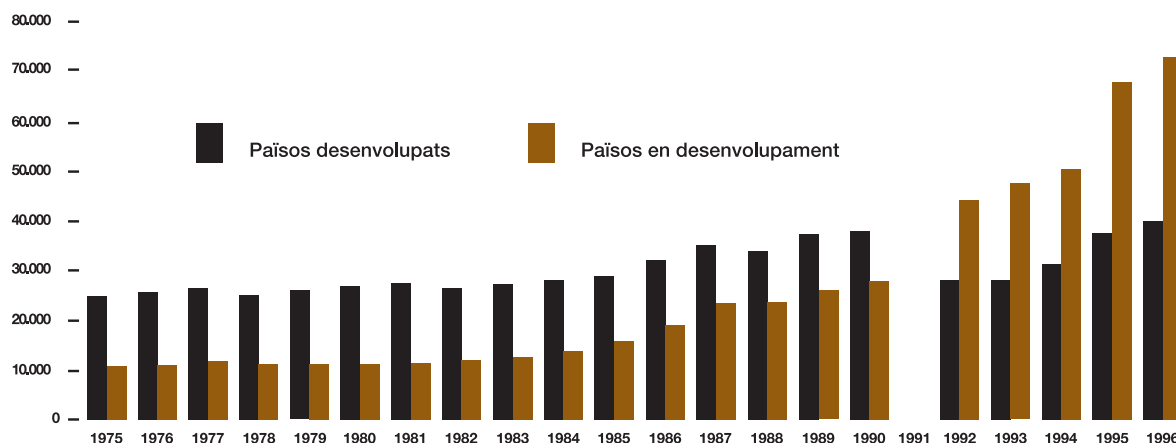
Com es constata en el gràfic 1, la composició geogràfica de la població estrangera resident a Catalunya ha sofert un canvi important en aquests darrers vint anys: malgrat que la població procedent dels països desenvolupats ha mantingut una tendència ascendent (estroncada només per la depuració dels permisos comunitaris realitzada al 1991), el volum de la població procedent dels països en desenvolupament ha experimentat un increment superior. D'aquesta forma s'ha passat dels 25.157 residents dels països desenvolupats al 1975, a 40.862 al 1996, mentre que dels estrangers dels països en desenvolupament se'n comptabilitzaven 11.208 al 1975 i 73.402 al 1996, representant, en aquests moments, el 64% del total d'estrangers residents a Catalunya. Entre el col·lectiu d'estrangers dels països en desenvolupament cal destacar els procedents del continent africà i en particular, els marroquins que amb 29.459 residents es converteixen, en l'actualitat, en la nacionalitat més representada seguida, molt de lluny, per la francesa amb 7.771 residents.

El procés de regularització de 1991 va suposar, a Catalunya, però així mateix per a Espanya (vegi's gràfic 2) un canvi en l'evolució d'aquests col·lectius. De fet, més que un increment real de la població estrangera dels països en

**La imatge estadística que tenim de la població estrangera està mediatitzada per la legislació i pels criteris de recompte d'aquesta població**

\*Centre d'Estudis Demogràfics

Gràfic 1. Residents estrangers a Catalunya, segons països desenvolupats i en desenvolupament, 1975-1996



Font: Anuario estadístico (INE) i Anuario estadístico de extranjería (Comisión Interdepartamental de Extranjería), diversos anys.

Nota: L'any 1991 és l'únic en què no s'han publicat els resultats provisionals, i només tenim el total espanyol

desenvolupament i una disminució de la població dels països desenvolupats, l'evolució estadística s'ha d'interpretar, en el primer cas, com un aflorament del contingent d'estrangers que van aprofitar l'ocasió per regularitzar la seva situació (no es pot restar importància, en aquest cas però, al factor de retenció i atracció provocat per la por a un enduriment en la llei d'extranjería) i, en el segon cas, per la ja comentada depuració dels permisos comunitaris que es trobaven caducats.

Malgrat això, es constata un increment major a Catalunya que a Espanya, respecte als residents de països en desenvolupament i menor pel que fa als dels països desenvolupats.

El percentatge de població estrangera a Catalunya respecte al total d'Es-

panya s'ha mantingut més o menys constant durant el període que s'analiza, al voltant del 20%, és a dir, a Catalunya hi resideixen una cinquena part dels estrangers del conjunt espanyol (vegi's gràfic 3).

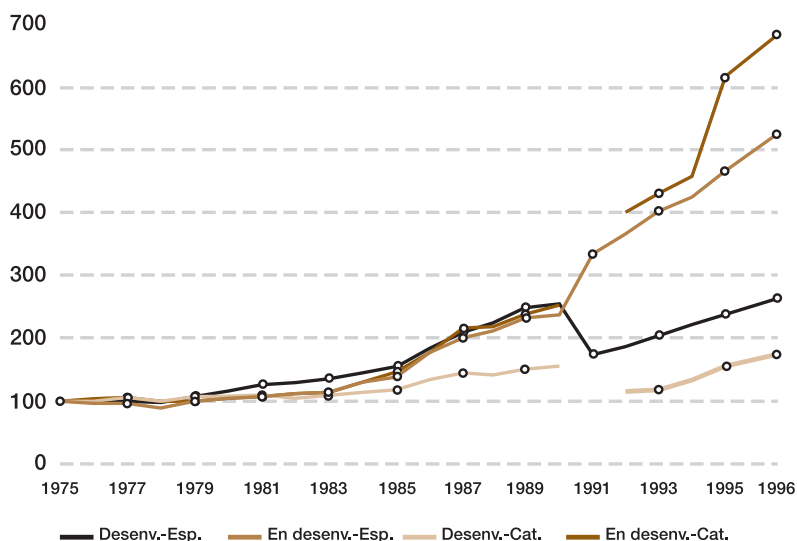
Ara bé, si es fa una distinció entre el pes relatiu dels estrangers dels països desenvolupats i els dels països en desenvolupament residents a Catalunya, s'observa que és aquest darrer conjunt el que presenta, respecte al total espanyol, un percentatge major de població, oscil·lant entre el 22% i el 29% del total d'estrangers dels països en desenvolupament, residents a Espanya. Entre aquests, el pes dels marroquins, com s'ha comentat és notori, representant al 1996, el 26% del total d'estrangers de Catalunya (per a aquest

mateix any, aquest col·lectiu representa per al conjunt d'Espanya –on també és la principal nacionalitat d'origen dels estrangers– el 14% del total).

Per contra, els estrangers de països desenvolupats residents a Catalunya en relació al mateix col·lectiu pel conjunt d'Espanya han vist disminuir notablement el seu pes relatiu: han passat de representar el 22% al 1975 al 14% actual. Aquest grup està format principalment per ciutadans de la Unió Europea, entre els que destaquen els francesos i els alemanys que representen, cadascun d'ells, el 7% dels estrangers residents a Catalunya i, els anglesos, el 5% del total (per a aquest mateix any i per a Espanya, destacarien els anglesos, amb el 13%; alemanys, amb el 8'5%; i portuguesos amb el 7% sobre el total d'estrangers).

Els estrangers residents a Catalunya es troben localitzats, majoritàriament, a la província de Barcelona, seguint les pautes de distribució territorial de la població: dels 114.264 estrangers residents a Catalunya a l'any 1996, el 74% d'ells viuen a la província de Barcelona, el 16% a Girona, el 7% a Tarragona i el 3% restant a la província de Lleida. Amb tot, si considerem la relació de la població estrangera sobre la població total de la província, s'observa que és Girona la que presenta un percentatge superior, amb el 3'44%. Quant a les nacionalitats, en les quatre províncies predominen els marroquins (representen el 24% dels estrangers de la província de Barcelona, el 31% a Girona, el 34% a Lleida i el 27% a Tarragona), a molta distància respecte a la segona nacionalitat (nacionalitat gambiana a les províncies de Girona i Lleida, amb el 13% i el 9% respectivament; peruans a Barcelona, que representen el 5% dels estrangers de la província; i alemanys a Tarragona, amb l'11% dels estrangers).

Gràfic 2. Evolució dels permisos de residència en els països desenvolupats i en els països en vies de desenvolupament (1975=100) Espanya i Catalunya, 1975-1996



Font: Anuario estadístico (INE) i Anuario estadístico de extranjería (Comisión Interdepartamental de Extranjería), diversos anys.

Nota: L'any 1991 és l'únic en què no s'han publicat els resultats provisionals, i només tenim el total espanyol

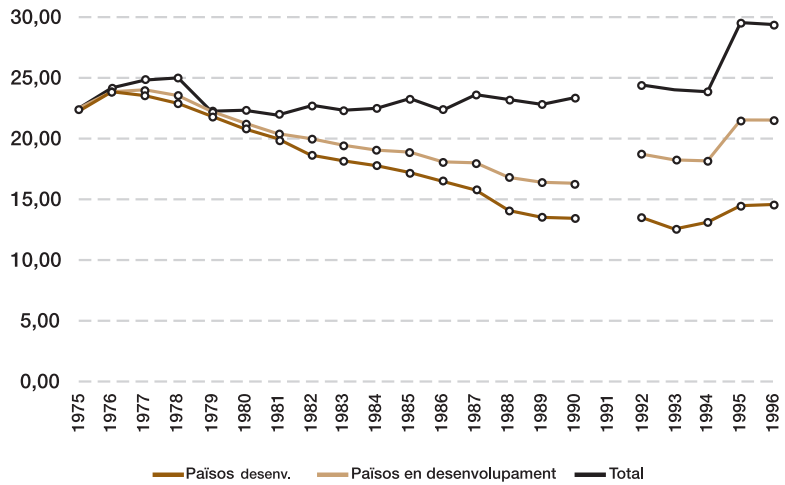
## Visibilitat estadística i visibilitat social: la percepció de l'altre, un repte de futur

L'evolució futura de la població actua com a imatge a través de la qual ens observem, ens recreem en uns moments en els quals la noció de població ha passat a ésser un referent central en l'imaginari social de les nostres societats. L'autorrepresentació de les nostres societats incorpora el concepte demogràfic de població (com a part de la identitat), que a més del número, implica certes característiques socials i biològiques, que al seu torn defineixen, construeixen, una representació dels altres (alteritat).

Així, no és d'estranyar que es demani al demògraf que sigui capaç de mesurar i analitzar un fenomen determinat en relació a la població, però sobretot que sigui capaç d'anticipar la seva evolució. En el cas de la població estrangera, l'exigència de previsió abasta un ampli ventall d'interessos, que va des de la necessitat dels serveis a oferir per les diverses administracions, fins a l'interès per ajustar la demanda i l'oferta en el mercat de treball, l'impacte sobre el sistema educatiu o els propis plans d'integració. El primer pas és donar visibilitat estadística a un agregat d'individus que comparteixen el fet de no ser ciutadans espanyols i residir a Espanya, en aquest cas a Catalunya, en el moment de l'observació: l'anomenada "població estrangera". Aquesta primera imatge, com hem intentat explicar presenta un fort biaix producte immediat de la legislació vigent en matèria d'extranjeria i en la variació en els criteris del recompte. En certa mesura doncs, podem considerar que la producció de la visibilitat estadística pot ser considerada com un procés creatiu, es crea "població estrangera".

De les sèries observades en podem extreure dues conclusions: creixement de la població estrangera i creixement més ràpid de la població estrangera procedent de països en desenvolupament, el que ja no podem inferir tan fàcilment és el ritme d'aquest creixement i el que la demografia no pot contestar a partir d'aquestes dades és el ritme o els factors que contribueixen a la integració dels diferents col·lectius que integren aquesta població. Amb les dades a les mans però, en aquests moments el que sí que podem afirmar és que la tan temuda invasió, d'estar-se produint, és una invasió mediàtica, una invasió que ens ve de les pors i del futur, i que pel seu discurs ens ve d'Europa i no del Sud. ■

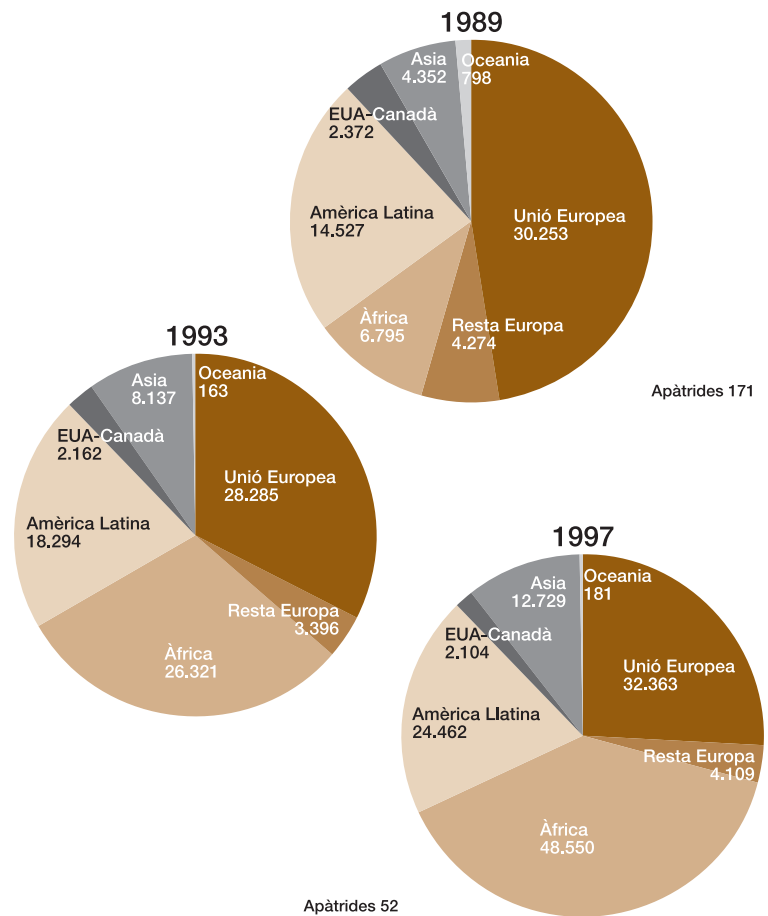
Gràfic 3. Percentatge de residents estrangers a Catalunya sobre el total espanyol, 1975-1996



Font: Anuario estadístico (INE) i Anuario estadístico de extranjería, Comisión Interdepartamental de Extranjería, diversos anys.

Nota: L'any 1991 és l'únic en què no s'han publicat els resultats provisionals, i només tenim el total espanyol.

Gràfic 4. Estrangers a Catalunya. Per orígens (1989, 1993 i 1997)



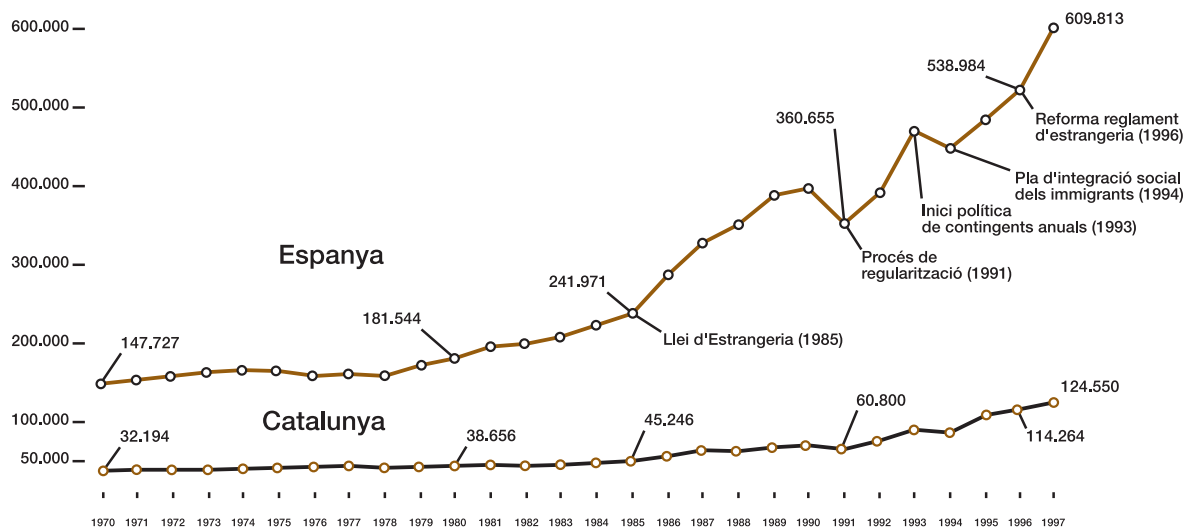
Font: Anuario estadístico de extranjería, Comisión Interdepartamental de Extranjería, diversos anys. Anuario de migraciones, Dirección General de Migraciones, diversos anys.

## Principals col·lectius d'estrangers a Espanya i Catalunya (1997)

País d'origen	Espanya	Catalunya	%	Barcelona	Girona	Lleida	Tarragona
Marroc	111.100	39.361	35,4	25.963	6.846	2.017	4.535
Alemanya	49.890	7.161	14,3	4.997	1.142	71	951
França	34.308	6.976	20,3	5.031	1.032	178	735
Perú	21.233	6.553	30,8	6.320	86	57	90
Itàlia	22.638	5.141	22,7	4.256	380	56	449
Regne Unit	68.271	5.008	7,3	3.337	927	93	651
R. Dominicana	20.381	4.548	22,3	3.998	188	198	164
Gàmbia	5.843	4.512	77,2	1.647	2.472	352	41
Argentina	17.188	3.583	20,8	2.905	306	124	248
Xina	15.754	3.564	22,6	3.033	189	97	245
Filipines	11.357	3.404	29,9	3.238	87	8	71
Països Baixos	14.467	2.538	17,5	1.408	666	42	422
Portugal	38.229	2.292	5,9	1.498	353	254	187
EUA	13.345	1.857	13,9	1.624	106	17	110
Pakistan	3.354	1.733	51,6	1.687	29	5	12
Xile	5.594	1.560	27,8	1.350	97	18	95
Colòmbia	8.412	1.527	18,1	1.346	57	57	67
Bèlgica	10.457	1.507	14,3	645	496	21	345
Cuba	10.507	1.420	13,5	1.171	55	60	134
Brasil	6.263	1.143	18,2	981	44	36	82
Uruguai	3.923	1.247	31,7	1.055	110	33	49
Suïssa	7.104	1.392	19,5	604	354	9	425
Senegal	5.328	1.263	23,7	636	292	136	199
Japó	3.074	1.177	38,2	1.103	36	1	37
Índia	6.790	1.050	15,4	861	179	4	6
Algèria	5.801	1.002	17,2	534	48	265	155

Font: Anuario estadístico de extranjería. Madrid, Comisión Interdepartamental de Extranjería, 1997.

## Gràfic 5. Estrangers a Espanya i Catalunya 1975-1997



Font: Anuario estadístico de extranjería. Madrid, Comisión Interdepartamental de Extranjería, 1997.

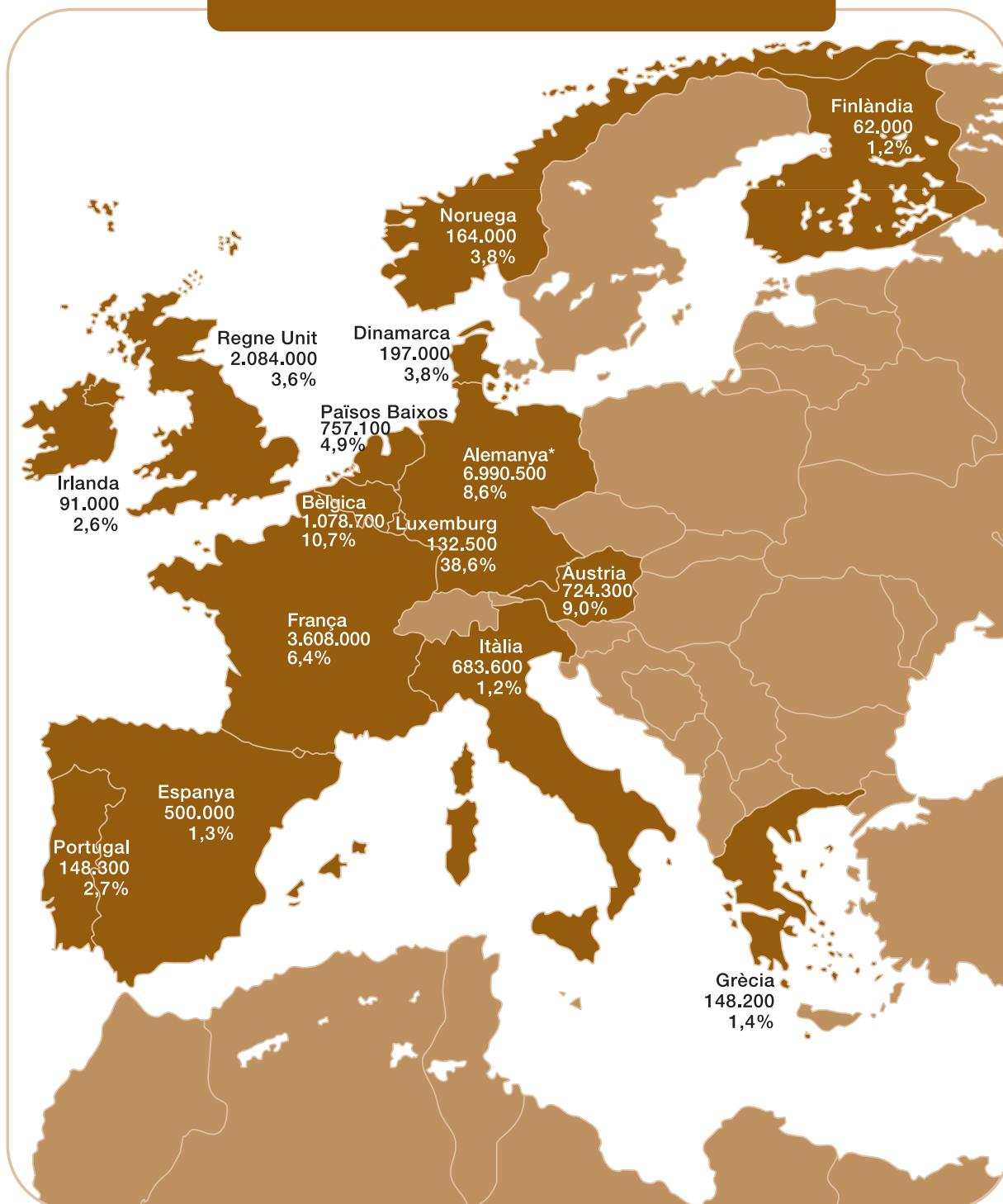
## Evolució del percentatge d'estrangers a Espanya i Catalunya (1986-1997)

	1986			1991			1997		
	Total	Estrangera	%	Total	Estrangera	%	Total (*)	Estrangera	%
Espanya	38.604.473	293.208	0,7	38.872.268	360.655	0,9	39.652.742	609.813	1,5
Catalunya	5.978.638	51.934	0,8	6.059.494	60.800	1,0	6.090.040	124.550	2,0
Barcelona	4.816.459	39.533	0,8	4.654.407	42.270	0,9	4.628.277	90.700	1,9
Girona	377.052	7.035	1,8	509.628	10.409	2,0	530.631	17.650	3,3
Lleida	345.815	791	0,2	353.455	1.919	0,5	356.456	4.854	1,3
Tarragona	401.083	4.575	1,1	542.004	6.202	1,1	574.676	11.306	1,9

\* Dades de 1966

Font: Anuario estadístico. Madrid, Instituto Nacional de Estadística, diversos anys.

Població de nacionalitat estrangera en països de la Unió Europea.  
Nombre d'estrangers i percentatge sobre la població total (1994-1995)



\*Respecte a Alemanya, el 1994, el territori que ja abans de la reunificació era RFA tenia una població estrangera de 6.768.400, el 10,3% de la població total, mentre que el territori de la ex RDA registrava 222.100, l'1,4% de la població total. Cal notar que la immigració d'origen germànic no és comptabilitzada com població estrangera.

Font: dades d'Eurostat



## dCIDOB 67-68. Immigrants? nous ciutadans.

Multiculturalitats urbanes.  
Jordi Moreras

# Multiculturalitats urbanes

Jordi Moreras\*

**A** les darreries del segle XX, la qüestió urbana pren una renovada importància en els debats socials i polítics, al configurar-se els processos d'urbanització en una de les principals dinàmiques a nivell mundial. Tal com indiquen diferents analistes, no només a principis del proper mileni la majoria de la població en el món viurà en nuclis urbans, sinó que les ciutats es constituïran en centres que organitzaran les relacions econòmiques, polítiques, culturals i de comunicació a escala planetària.

Històricament, un dels principals motors de creixement urbanístic ha estat els fluxos migratoris. L'arribada de noves poblacions als nuclis urbans ha afavorit el seu creixement, no només poblacional sinó també espacial. Aquest procés, especialment important en els grans nuclis urbans dels països en vies de desenvolupament, és vist amb preocupació a Europa Occidental, malgrat que quantitativament adquireix un volum molt menys important. Les societats occidentals, prou homogènies culturalment parlant, observen l'arribada i instal·lació de poblacions ètnicament diferenciades en els seus principals nuclis urbans. Noves migracions, que com en etapes anteriors, contribueixen activament a transformar i fer evolucionar les ciutats com a espais diversificats, on conflueixen diferents socialitats i referències culturals.

Noves poblacions que la ciutat ha d'acollir d'una manera efectiva, per tal que aquest nou potencial no es transformi en element de desestabilització social. Nous reptes de cara a gestionar aquesta creixent heterogeneïtat social i cultural, que no sempre significa desenvolupar programes d'atenció específica (l'anomenada discriminació positiva), sinó simplement ampliar els recursos de la ciutat per atendre aquests nous ciutadans.

Recordem, sinó, que els dos principals problemes amb què es trobà la ciutat de Barcelona a la dècada dels anys seixanta foren l'habitatge i els equipaments escolars per tal de poder acollir la important migració provinent d'altres parts de l'Estat espanyol.

Avui en dia, les ciutats es converteixen en espais compartits per poblacions amb referents culturals diferents. La seva proximitat física no sempre es transforma en una proximitat social, fet que contribueix a la formació d'espais duals, aparentment compartits però simbòlicament i significativament aïllats un de l'altre. Corregir les dinàmiques segregadores que es desenvolupen en aquest context es converteix avui en dia en una de les principals preocupacions de les administracions polítiques locals a Europa.

## Proporcions i percepcions

Sovint, quan es parla de presència immigrant a la ciutat, dos semblen ser els principals arguments: un de tipus numèric, fent referència al percentatge d'aquesta presència respecte al conjunt de la població autòctona resident, i un altre de tipus social, respecte a les percepcions que genera aquesta presència en forma de concentracions, freqüentment definides sota el terme de gueto. Sens dubte, el primer argument condiona el segon, quant a que sembla que estigui construït entorn a una imprecisa noció quantitativa que mesura el "llindar de la tolerància". Aquestes argumentacions numèriques que, fonamentades sobre uns criteris absolutament aleatoris (com mesurar una actitud humana com la tolerància o la solidaritat?), i que també estan presents en altres àmbits com és l'escolar, amaguen



\*Antropòleg. Responsable de l'àrea de Migracions de la Fundació CIDOB

darrere seu el recel que professa la societat majoritària davant del procés d'integració dels col·lectius minoritaris. A través de l'acceptació acrítica d'aquests límits perceptuals, la societat interpreta qualsevol mena d'expressió col·lectiva per part d'aquestes minories (per exemple, desenvolupar un patró residencial preferent en un o altre barri de la ciutat), com a índex per avaluar el seu grau i voluntat d'integració.

Com a forma de repensar les vinculacions entre l'argument percentual i la percepció social de la presència immigrant, analitzarem en concret el cas de la ciutat de Barcelona. El 2,8% de la població que resideix a Barcelona és estrangera, percentatge que representa un total de 43.214 persones (dades de la Subdelegació del Govern a Barcelona per a 1996). Si comparem aquest índex amb el d'altres ciutats europees (Brussel·les i Rotterdam, amb barris amb un 37% i 25%, respectivament, de població d'origen estranger el 1996), no deixa de ser una xifra relativament baixa. No obstant, això no ha impedit que es generi una creixent percepció social d'aquesta presència, especialment en una sèrie de barris (com és el de Ciutat Vella), però no en el conjunt de la ciutat. Les dades que ofereix el padró municipal de Barcelona entre 1995 i 1997 mostren l'augment del nombre de residents estrangers a gairebé tots els districtes de la ciutat, però sembla com si socialment només s'identifiquessin uns i no altres com a "barris immigrants". El Raval no només es converteix en el barri on hi ha més estrangers de la ciutat, sinó on aquesta presència es fa més visible i notòria. En canvi, a Pedralbes, on resideix també un important percentatge de població estrangera, per sobre de la mitjana barcelonina, ningú gosaria considerar-lo com a barri immigrant. La subtil diferenciació social que es fa entre la figura de l'estranger i l'immigrant, aquest segon associat estereotípicament al magribí, al filipí o al pakistaní, s'incorpora en la pròpia defi-

**L'assentament de noves poblacions contribueix a generar nous espais de referència, noves centralitats i nous significats en l'espai urbà, que s'afegeixen als que ja havien estat definits pels autòctons. Es produeix allò que podria anomenar-se, la redefinició d'aquests espais, proposant nous usos i noves temporalitats. Els nous espais comercials, associatius i religiosos promoguts per aquests col·lectius actuen com a referent per interpretar aquest espai urbà**

nició de l'espai urbà que els alberga.

Si aquesta presència es fa cada cop més evident és segurament pel fet que es situa temporalment i espacialment en la quotidianitat d'aquests espais urbans. Temporalment, quant a que s'observa clarament el desenvolupament de processos d'assentament i d'estabilització del trajecte migratori d'aquests col·lectius. Contràriament a un dels tòpics que es vinculaven amb la immigració, la gent emigra per quedar-s'hi, i la seva presència deixa de ser provisional. Espacialment, pel fet que aquesta presència s'expressa en tota una sèrie d'espais compartits amb la població autòctona, com són les escoles, els hospitals, els mercats, els habitatges, entre d'altres.

La visibilitat que es deriva d'aquesta presència provoca diferents reaccions per part dels autòctons que sovint es formulen en termes de territorialitat, manifestant la seva por a ser envaïts pels nous residents, especialment si aques-

ta residència s'acompanya de la creació d'espais comercials. També es reacciona acusant als nous vinguts de degradar socialment i urbanísticament els barris on s'instal·len, o se'ls acusa de crear guetos, considerant-los més com a expressió d'una actitud de relegament comunitari i antintegradora, que no com a resultat d'una sèrie de processos de segregació social.

Són aquestes reaccions aquelles que vénen a respondre una determinada presència immigrant, i és a través d'aquesta quan es reactiven tota una sèrie de problemàtiques que ja estaven inscrites abans de l'arribada d'aquests col·lectius. És especialment en l'espai urbà, on la immigració actua com a paper tornassol indicant les seves mancances i deficiències. Per exemple, i tornant al cas de Barcelona (encara que això també és aplicable a altres poblacions catalanes), la instal·lació de col·lectius immigrants en els centres històrics, més que contribuir a la seva degradació (sovint s'obliden dues qüestions: que aquests espais urbans ja es trobaven degradats abans de l'arribada d'aquesta població, i que són aquests nous residents els qui més inverteixen en reformes dels seus habitatges), ha demostrat la necessitat de procedir a una progressiva reforma urbanística. A Barcelona, l'ambiciosa reforma iniciada ja fa quinze anys està entrant en la seva etapa final, després d'haver escomès importants intervencions urbanístiques i socials als quatre barris que componen Ciutat Vella. Si algun procés està transformant de debò el barri, aquest és sens dubte la reforma interior i no només la immigració, com proclamen algunes veus.

## Concentracions urbanes

Sovint no es té present que les migracions actuals, malgrat que culturalment són més diferenciades que les anteriors, segueixen mantenint una sèrie de patrons similars amb els d'altres fluxos anteriors, com ara el tema de la concentració espacial. Fonamentalment s'acostuma a recórrer a l'explicació de tipus econòmic, per argumentar el desenvolupament d'aquests patrons de residència tant d'autòctons com de nous vinguts. Segons aquesta lògica, els barris on el preu de l'habitatge és més baix, reben una població amb baixos recursos, tal com sembla ser el perfil general dels immigrants, nacionals i estrangers, en el moment de la seva arribada.

No obstant, la fluctuació en el mercat immobiliari, amb la modificació del preu dels lloguers, la reforma de determinats espais urbans, entre d'altres factors, fan que l'explicació econòmica, sense deixar de tenir importància, hagi de recórrer a altres elements complementaris. Per exemple, segons les característiques pròpies de cada flux migratori, cal





contemplar el desenvolupament d'allò que podríem anomenar factor comunitari, pel qual la concentració preferencial d'un col·lectiu estranger en un determinat barri és afavorida per l'anterior presència de membres del mateix col·lectiu, que prèviament han creat una xarxa comunitària, la qual adopta una estructura formal o informal, i que afavoreix l'acollida de nous compatriotes. També caldria tenir present el factor treball, el qual especialment en el sector domèstic, provoca que membres de determinats col·lectius d'origen immigrant resideixin en els barris més benestants de la ciutat.

Es a dir, atenent a tots aquests factors, cal tenir present l'evolució d'aquests patrons de residència, amb la seva complexitat d'elements, fugint de certes argumentacions que expliquen tals concentracions com a expressió de plegaments comunitaris. Fora d'aquesta lògica, creiem que la concentració residencial d'aquests col·lectius suposa abans que tot recuperar la proximitat espacial entre persones del mateix origen, que el propi trajecte migratori havia trencat, com a criteri fonamental per sustentar les xarxes socials que es desenvolupen en el si dels mateixos. El principi de densitat que expressa una major aflluència de relacions, creix amb la proximitat. Els vincles relacionals estan presents en aquest espai i actuen com a base d'aquestes concentracions: familiars i amists constitueixen les anelles de la cadena migratòria. D'aquesta manera, tal com han mostrat altres estudis a Europa, el desenvolupament d'unes determinades estratègies de concentració espacial correspon a una primera etapa d'evolució en el procés d'inserció en l'espai d'aquests col·lectius, que prepara el terreny per a una major incorporació i presència en el conjunt del teixit urbà receptor. Dues dades ens indiquen, comparativament, el desenvolupament d'aquesta tendència vers la progressiva dispersió: el 1970 residien a Ciutat Vella un

total de 20.315 persones que havien nascut a Andalusia; avui en dia són unes 7.671. El 1995, el 57,7% (1.620 persones) de tots els marroquins que residien a Barcelona ho feien a Ciutat Vella, mentre que dos anys més tard només representava el 51,6% (uns 1.804), passant aquella població a instal·lar-se en altres parts de la ciutat.

### Els barris, nous escenaris de convivència multicultural

Tot espai urbà desenvolupa en el seu interior una sèrie de dinàmiques pròpies, que configuren les característiques que el defineixen socialment, culturalment i econòmicament. Com a espai que no es pot considerar neutre, rep l'arribada de noves poblacions que s'insereixen en aquest teixit urbà predefinit, adaptant-se als factors que el configuren. Però més enllà de les condicions estructurals que caracteritzen tota zona urbana, el fet que ens interessa destacar aquí és els referents significatius que també estan presents. Els barris són quelcom més que una munió d'edificis i carrers ubicats en una determinada part de la

**No es pot practicar una política contemplativa que deixi als barris populars la difícil tasca de la convivència multicultural, sense intervenir en els problemes de base que estan presents, abans i després de la progressiva arribada d'aquesta població immigrada**

ciutat. Són, sobretot, espais urbans sobre els quals s'ha desenvolupat una certa socialitat, arrelada amb una història recent, i que generen tot un seguit de referents identitaris i un sentiment de pertinença per a aquells que hi resideixen. La reivindicacions veïnals, els espais recuperats per al barri, les festes majors, indiquen tota una sèrie de moments inscrits en la memòria present dels barris.

L'assentament de noves poblacions contribueix a generar nous espais de referència, noves centralitats i nous significats en l'espai urbà, que s'afegeixen als que ja havien estat definits pels autòctons. Es produeix allò que podria anomenar-se, la redefinició d'aquests espais, proposant nous usos i noves temporalitats. Els nous espais comercials, associatius i religiosos promoguts per aquests col·lectius actuen com a referent per interpretar aquest espai urbà. Sembla evident, doncs, que la idea que un té de la ciutat i de l'espai urbà depèn de l'ús que se'n fa d'ell. L'immigrant construeix i manté una imatge de la ciutat que reflecteix el seu estatut de forà. Així, el procés d'apropiació d'aquest espai es converteix en transformació del mateix, com a forma de mantenir un marge de distància –simbòlica fonamentalment, però que també pot transformar-se en física– respecte a la societat d'acollida europea.

D'aquesta manera, diferents trames de significats comparteixen un mateix espai urbà sense que sovint es prengui consciència plena d'aquest compartir quotidià en el barri. La quotidianitat es converteix en àmbit on conflueixen diversos referents culturals que es troben condicionats a entrar en relació, en diàleg. En barris com el de Ciutat Vella, la tradició de compartir una quotidianitat diversificada es troba inscrita en la seva memòria popular, i ara l'experiència adquirida es converteix en guia de la qual poden aprendre la resta de districtes de la ciutat.

No obstant, no s'ha d'oblidar que la quotidianitat també és un espai de disputa, i que s'hi troben presents els interessos que mouen les diferents persones i col·lectius implicats. No es pot practicar una política contemplativa que deixi als barris populars la difícil tasca de la convivència multicultural, sense intervenir en els problemes de base que estan presents, abans i després de la progressiva arribada d'aquesta població immigrada. El fantasma de l'exclusió social, tant present en aquests contextos urbans, pot convertir-se en el motor de nous discursos racistes i xenòfobs que prenguin com a objecte els col·lectius d'origen immigrant. Per tal de no veure com s'aixequen noves fronteres en el si dels nostres barris, caldrà fomentar d'una manera decidida la comunicació entre gent diferent, com a forma de superar les distàncies socials i contribuir a la creació de noves identitats compartides i solidàries. ■

**dCIDOB 67-68.**

## **Immigrants? nous ciutadans.**

Les "escoles gueto" i el dret dels pares a escollir centre educatiu per als seus fills.

Francesc Carbonell i Paris

# Les “escoles gueto” i el dret dels pares a escollir centre educatiu per als seus fills

Francesc Carbonell i Paris\*

**L**a presència a les escoles d'alumnes fills d'estrangers *refugiats econòmics* (i utilitzo aquesta expressió ben intencionadament) ha augmentat significativament en els darrers anys, com a conseqüència de l'exercici del dret a la reagrupació familiar. I això malgrat la mesquinesa de l'Administració en el reconeixement d'aquest dret i a les considerables dificultats del procediment administratiu per fer-ho possible.

L'augment d'aquests alumnes (d'incorporació tardana o nascuts aquí), com sabem, no ha estat homogeni en els diversos establiments educatius del país. Són moltes i complexes les causes que han provocat concentracions. Podríem citar entre elles no solament una inexistent política específica d'habitatge, l'interès –o la connivència– de les administracions en què es produeixin “encapsulaments” d'aquests col·lectius, o les ofertes del mercat de treball, sinó també les xarxes de solidaritat entre els propis migrants o la facilitat més gran per superar el trauma migratori si, almenys durant un primer moment, es conviu amb familiars o amics del país d'origen. El cert és que no només hi ha una concentració superior en determinades comarques, sinó que dins d'aquestes comarques és major en determinats pobles i ciutats, i dins d'aquestes ciutats en determinats barris. També és ja del domini públic l'escandalosa diferència en la distribució d'aquest alumnat entre l'escola pública i la privada concertada<sup>1</sup>.

Si aquesta concentració d'alumnes fills de refugiats econòmics estrangers ha vingut marcada en un primer moment per les concentracions residencials dels pares, no és menys cert que en molts centres el nombre d'aquests alumnes matriculats és molt superior al nombre dels nens que resi-

**No només hi ha una concentració superior [d'immigrants econòmics] en determinades comarques, sinó que dins d'aquestes comarques és major en determinats pobles i ciutats, i en determinats barris. És del domini públic l'escandalosa diferència en la distribució d'aquest alumnat entre l'escola pública i l'escola privada concertada**

deixen a la zona de matriculació del centre. Per posar només exemples de la ciutat de Girona, i segons les conclusions d'un informe que em va encarregar el Consell Escolar Municipal de la ciutat, al Centre d'Educació Infantil i Primària Santa Eugènia, el curs passat, dos de cada tres alumnes d'aquestes característiques no estaven empadronats a la seva zona de matriculació, i a tres centres més d'infantil i primària (Mare de Déu del Món, Montfalgars, i Dalmau Carles), la meitat dels alumnes provenien d'altres zones. Probablement de zones com la del CEIP Migdia, on dels 33 infants empadronats, només tres s'escolaritzaven al seu centre.

Aquest fenomen que podríem qualificar de *concentració artificial* s'ha produït principalment per la deserció dels pares de determinats centres, provocant una *profecia d'obligat compliment* (trec els meus fills perquè baixará el nivell educatiu), però també per una política molt concreta de l'administració edu-

cativa d'oferir places i augmentar línies en unes zones concretes, i no en unes altres. Probablement responent a interessos, a la pràctica, absolutament allunyats, quan no contraris, a una política de cohesió social i de lluita contra l'exclusió, i facilitant els mecanismes d'encapsulament i *guetització* de les minories. I no entrem a valorar ara si era ja aquest l'efecte que es pretenia o s'ha produït a causa de la incompetència dels qui han pres les inoportunes decisions.

El que ens sembla innegable és que la valoració de l'estat de la qüestió i especialment la manera com les diferents administracions i agents socials han tractat fins avui el tema no pot ser més caòtica i erràtica. Repassem ràpidament algunes dades.

El 25 de febrer del 1994, una circular de la Direcció General d'Ordenació Educativa recomanava textualment que “per aconseguir una bona inserció en el medi escolar que faciliti la convivència i els aprenentatges (...) sembla aconsellable, indicativament, que el nombre total (d'aquests alumnes ...) no superi el 15% del total de l'alumnat de l'escola.” Mentre que ara, quatre anys més tard, el propi conseller d'Educació es manifesta no solament absolutament en contra d'aquesta mesura sinó que la qualifica com probablement d'anticonstitucional.

A l'altra banda, les associacions d'immigrants i ONG de suport van reaccionar oposant-se frontalment a aquella recomanació de la circular del 1994, amb tanta força i contundència, que el propi Departament d'Ensenyament, a petició del Síndic de Greuges manifestava el març del 1996, també textualment: “Pel que respecte al tema de la concentració d'immigrants en centres determinats, el Departament d'Ensenyament, a la vista de les manifestacions públiques d'algunes organitzacions d'immigrants manifestant la seva postura contrària a la del Departament, ha decidit no tornar a fer recomanacions en l'esmentat sen-

\* Pedagog. Col·laborador de l'Institut de Ciències de l'Educació de la Universitat de Girona.

tit". Doncs bé: també quatre anys més tard, la Taula d'Immigració Territorial de Girona feia seva una reivindicació de les ONG de migrants diametralment oposada a aquell rebuig de l'any 1994 al repartiment, i demanava textualment en un document consensuat amb diverses ONG, sindicats i associacions de pares que "cal cercar mecanismes correctors contra aquesta concentració (...) fent una distribució dels alumnes immigrants que no vulneri els seus drets i respecti les seves necessitats socials i educatives".

Per acabar de situar la confusió actual en aquesta matèria, cal recordar que mentre determinats municipis han procedit a "repartiments" d'alumnes estrangers entre els seus centres (cas paradigmàtic de Vic), i fins i tot a nivell subcomarcal aprofitant la proximitat d'altres municipis (cas de Banyoles), en d'altres no ha estat possible malgrat l'acord dels Consells Escolars o la pressió de les associacions de pares. I quan s'han pogut dur a terme (potser aprofitant la confusió) ha aparegut a posteriori (és a dir, després de l'estiu en què el Conseller es va manifestar contundentment sobre el tema), en boca de funcionaris qualificats, un "llenguatge políticament incorrecte" per parlar d'aquests temes: en cap cas no es pot dir que s'ha fet un repartiment d'alumnes, sinó uns reajustaments de matrícula.

Les dues darreres dades a tenir en compte per situar el tema podrien ser d'una banda l'Informe del Síndic de Greuges al Parlament de Catalunya de l'any passat, que en el seu apartat 6, referit a *La integració en els centres d'educació, especial referència als immigrants* fa una molt bona exposició dels fets i els arguments, i entre les diverses propostes (augmentar els recursos és la primera) recomana: "El criteri que en el seu dia es va proposar des del Departament d'Ensenyament, de no permetre més d'un 15% d'aquests alumnes per centre, ens sembla correcte".

I la darrera dada a no oblidar és la Sentència nº 795 de 1998 del Tribunal Superior de Justícia de Catalunya, sobre el recurs presentat per les Associacions de Pares d'Alumnes dels Instituts d'Ensenyament Secundari de Girona i Federació d'Associacions de Pares d'Alumnes de Catalunya. El recurs contenciós administratiu es va interposar a causa de la desestimació de la petició formulada a l'administració educativa d'assignar als centres privats concertats les dues places per a alumnes amb necessitats educatives especials (denominació que inclou els alumnes als quals ens referim) que preveu la reglamentació en vigor. El fet és que, dels 107 alumnes d'aquestes característiques, només dos van matricular-se a centres concertats. Resumint la sentència: tot i que es reconeix la necessitat que "los centros privados sostenidos con fondos públicos (...) deben asumir la parte correspon-

*diente a la educación de los niños con necesidades educativas especiales al objeto de lograr una distribución equilibrada de los alumnos con necesidades especiales, considerando su número y sus especiales circunstancias de manera que se desarrolle eficazmente la idea integradora...";* es desestima el recurs ja que no s'ha vulnerat el dret dels pares a triar centre, ja que tots els alumnes van tenir plaça precisament al centre que havien demanat. Si només dos havien obtingut plaça a un centre concertat és perquè només dos ho havien demanat.

I voldria manifestar la meua opinió sobre el tema amb cinc breus reflexions personals. La primera és que crec que s'ha confós una vegada més el símptoma amb la malaltia. El problema no és la concentració d'uns infants determinats, això és, a tot estirar, la manifestació d'altres problemes. Per tant, repartir els infants ni és, ni serà, la solució als problemes reals i preocupants. Si alguna cosa cal repartir millor són els recursos, i no solament els del Departament d'Ensenyament sinó els pressupostos generals, donant més prioritat als reptes educatius.

La segona reflexió aniria en la línia de clarificar conceptes: una agrupació, una concentració no és necessàriament una *guetització*. Es parteix massa sovint d'un concepte d'integració que jo considero urgent i necessari revisar a fons. Ja no

es tracta de confondre la integració amb l'assimilació. Ara el que es demana és que la integració sigui la dissolució de l'individu, de la mateixa manera que es dissol un terròs de sucre en una tassa de cafè. És clar, si posem poc sucre es dissoldrà completament remenant poc. Si ens passem, el sucre no es dissoldrà, o costarà massa. Per tant, cal repartir els sucres entre el màxim nombre de tasses de cafè possibles. Per això es veu sempre també amb mals ulls que els nens i nenes marroquins juguin junts al pati, que segueixin parlant entre ells la seva llengua... No s'han dissolt. I s'hauran integrat quan hagin desaparegut com a cos estrany. No m'estenc més perquè no és avui aquest el tema, només vull insistir en la necessitat i la urgència de revisar a fons el sentit i el significat del concepte d'integració, aplicat a aquests col·lectius, de manera que es reflecteixi en models concrets, operatius per als agents d'intervenció socio-educativa, i especialment per als mestres i professors.

La tercera reflexió també voldria clarificar conceptes. L'escola concertada no és escola privada. Potser hauríem d'abandonar definitivament aquesta terminologia i començar a parlar d'escoles finançades amb fons públics i escoles finançades amb fons privats. I no només és una qüestió de paraules, naturalment, ja que caldria revisar també els acords vigents amb les escoles privades concertades que calgui revisar i actuar en conseqüència.

La quarta reflexió faria referència a les lamentables conseqüències de les desafortunades campanyes institucionals i intervencions públiques de les persones i medis que creen opinió pública i que prediquen coses tant equívokes com allò del *som iguals, som diferents*. Ja he denunciat en altres ocasions que d'aquesta manera estem engreixant el racisme diferencialista, de manera que una part de l'Administració i de l'opinió pública sembla estar d'acord amb el raonament: tots som iguals, per tant tots tenim dret a l'educació, però com que tots som diferents és lògic que tinguem escoles diferents, i per tant és bo que hi

**Volem un sistema educatiu que possibiliti al màxim una autèntica igualtat d'oportunitats per a tots els infants, o volem que l'escola perpetui i consolidi la fractura social entre inclosos i exclosos, entre ciutadans i no-ciutadans, entre integrats i marginats pel sistema?**

hagi escoles per gitanos o per immigrants, per exemple. Hi ha molta feina a fer no solament amb la formació i sensibilització de polítics i mestres sinó també del conjunt de la societat sobre la qüestió essencial del problema: volem un sistema educatiu que possibiliti al màxim una autèntica igualtat d'oportunitats per a tots els infants, o volem que l'escola perpetui i consolidi la fractura social entre inclosos i exclosos, entre ciutadans i no-ciutadans, entre integrats i marginats pel sistema?

I la darrera reflexió es referiria a la necessitat de reciclar-nos els que passem de cinquanta anys. Exactament d'aquí a 20 dies complirà cinquanta anys el responsable principal de la sentència del Tribunal Superior de Justícia de Catalunya. No em refereixo a la senyora magistrada Maria Fernanda Navarro de Zuloaga, ponent de l'esmentada sentència. Em refereixo a l'article 26.3 de la declaració Universal dels Drets Humans, que diu textualment: "els pares tindran dret preferent a escollir el tipus d'educació que cal

donar als seus fills...". Cal reciclar i revisar els Drets Humans, si en nom d'aquests drets, si l'exercici d'aquests drets provoca més injustícies socials que les que pretén evitar. Cal revisar l'enunciat i fins i tot el contingut d'alguns dels Drets Humans, i afegir-n'hi de nous relacionats amb els drets comunitaris de les minories, ja que en aquests cinquanta anys ha canviat el context i les necessitats que van forçar la seva proclamació.

I cal, sobretot, reglamentar la manera com cal exercir aquest dret a triar el tipus d'educació ara i aquí. Totes les lleis necessiten reglaments d'aplicació adaptats a les necessitats de cada moment històric. Els Drets Humans s'han promulgat per defensar els dèbils i els desvalguts, no per donar arguments als potents.■

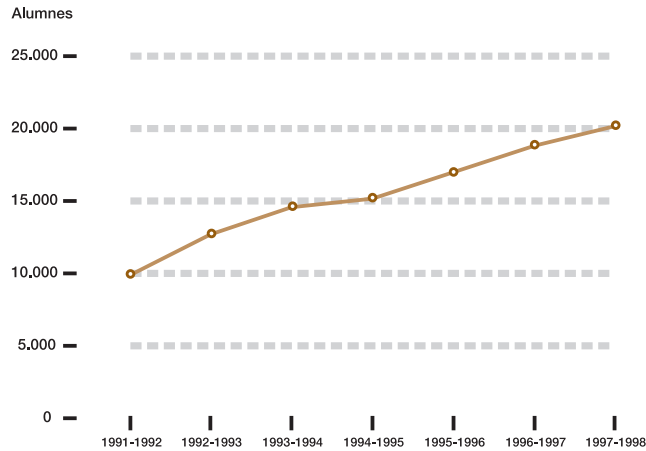
1. Segons dades de la Subdirecció General d'Estudis i Organització del Departament d'Ensenyament, durant el curs 1997-98, els prop de 9.000 alumnes marroquins que cursaven estudis no universitaris a Catalunya es repartien entre les escoles sostingudes amb fons públics de la següent manera: 8.363 (93%) a l'escola pública, 633 (7%) a l'escola privada subvencionada.



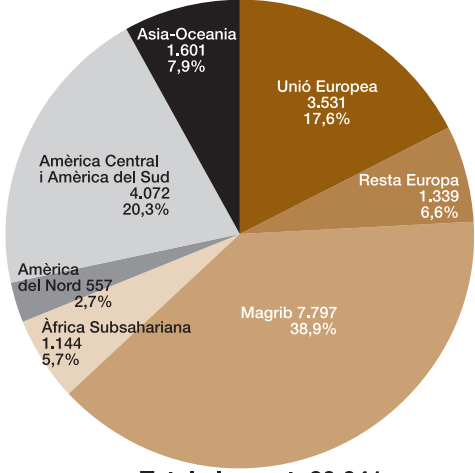
**Percentatge d'alumnat estranger a Catalunya per comarques  
Curs 1997-1998**



**Evolució matrícula alumnat estranger a Catalunya  
Sector públic i sector privat. Diversos cursos**



**Procedència de l'alumnat estranger a Catalunya  
Curs 1997-1998**



**Total alumnat: 20.041**

**Alumnat Estranger a Catalunya. Per províncies i orígens. Curs 1997-1998**

	Barcelona	Girona	Lleida	Tarragona	TOTAL
Unió Europea	2.455	646	112	318	3.531
Resta Europa	881	192	140	126	1.339
Magrib	5.196	1.548	269	784	7.797
Àfrica Subsahariana	586	456	82	20	1.144
Amèrica del Nord	494	27	7	29	557
Amèrica Central i Sud	3.467	298	105	202	4.072
Àsia-Oceania	1.430	97	19	55	1.601
<b>Total estrangers</b>	<b>14.509</b>	<b>3.264</b>	<b>734</b>	<b>1.534</b>	<b>20.041</b>
<b>Total alumnat</b>	<b>799.613</b>	<b>94.066</b>	<b>58.635</b>	<b>104.553</b>	<b>1.056.867</b>
<b>% estrangers</b>	<b>1,81</b>	<b>3,46</b>	<b>1,25</b>	<b>1,46</b>	<b>1,9</b>

Font: Departament d'Ensenyament, Generalitat de Catalunya. Curs 1997-1998

## dCIDOB 67-68. Immigrants? nous ciutadans.

L'associacionisme dels immigrants.  
Antoni M. Lluch

# L'associacionisme dels immigrants

Antoni M. Lluch\*

**Q**uan parlem de l'associacionisme dels immigrants podem preguntar-nos perquè el considerem tan necessari i important. Hem de pensar quins afanys i objectius obeeixen la majoria d'entitats i col·lectius que han sorgit de la immigració. Conscients que serà una visió des de la societat d'acollida, volem apuntar unes reflexions sobre aquest fenomen tan recent entre nosaltres.

La primera observació és òbvia: l'associació s'até a les mateixes raons que porten qualsevol grup de persones, sigui quin sigui el seu origen, a aplegar-se per les més diverses raons, com la necessitat de trobar-se i compartir un diàleg, intercanviar afectes, inquietuds i experiències, amb finalitats clares o, de vegades fins i tot, molt difoses. Tot plegat és fruit d'una necessitat humana. En la situació de molts immigrants aquesta necessitat s'accentua, per la mateixa posició d'aïllament, al trobar-se en una conjuntura defensiva enfront del desconegut, sensació que moltes vegades comparteix amb la societat anomenada d'acollida, que reacciona també defensivament davant d'allò que és percebut com estrany. En aquest cas, l'associació limita un marc de pertinença, provoca una lleu seguretat per a la persona que en qüestió d'hores ha passat de pertànyer a la *majoria* en el seu país –un ésser anònim més entre tants– a esdevenir el *diferent* entre nosaltres: el minoritari, el que es distingeix fàcilment, per la pell, la parla, el vestit... el que pot sentir sempre com un dit l'assenyala, aquell que no pot passar desapercebut.

Així, podem dir que la primera qüestió que respon l'associació dels immigrants és la necessitat afectiva d'aplegar-se, de sentir-se junts, envoltats d'allò que ja coneixen, de tots aquells que han perdut llurs països, el fet de tornar a ser

\*Director de l'Associació Catalana de Solidaritat i Ajuda als Refugiats (ACSAR)



Trobada de refugiats vietnamites a ACSAR

persones entre persones, de no ser un estrany entre estranys i ser valorat, per tant, en termes coneguts i no pas per la diferència amb els altres: “en el grup d'origen sóc el que sóc i no allò que m'adjudiquen els altres”.

## La feblesa

D'aquesta raó primària, gairebé afectiva, anirà sorgint una racionalització, unes respostes a altres qüestions: per què ens passa això? Per què ens sentim així? Per què ens tracten així? A l'arrel d'aquestes preguntes s'hi trobaria una explicació: la *feblesa*. Els immigrants es troben en una posició de feblesa i per això és tant important que s'apleguin. Aquesta feblesa és múltiple i molt greu i qualsevol intervenció social en l'acolliment l'ha de combatre en les seves diferents manifestacions.

Una primera constatació d'aquesta feblesa: la minoria enfront de la majoria. Numèricament aquesta minoria immigrada és un grup tan escàs que no s'hi

compta, això és, no està incorporada a cap discurs, sigui aquest de l'àmbit que sigui. Estem avesats a un món uniforme –que no igualitari– on no hi ha un espai per a la diferència.

**L'associació limita un marc de pertinença, provoca una lleu seguretat per a la persona que en qüestió d'hores ha passat de pertànyer a la majoria en el seu país a esdevenir el diferent entre nosaltres**

**La societat d'acollida no ha de veure l'associacionisme dels immigrants com una amenaça, ni reaccionar amb por, ni pensar que si s'associen és que no es volen integrar o que no s'integraran**

Feblesa en termes polítics, ja que els immigrants no voten, tot i que molts poden portar anys i panys entre nosaltres. No tenim lloc per a la seva participació política, per a l'expressió màxima de la seva condició de ciutadà, per superar el fet que es considerin tan sols súbdits, subjectes de segona categoria, persones que mai podran arribar a exercir drets com els altres conciutadans.

Feblesa, també, no cal ni dir-ho, en termes econòmics. El poder adquisitiu de l'immigrant es deriva de l'exercici de feines que altres ciutadans no volen, de *subfeines* a les quals s'hi ha d'afegir una precarietat, una provisionalitat i unes condicions generals d'habitatge i salut que configuren una marginació real envers la resta de ciutadans.

Feblesa en termes culturals, no pas per llur origen sinó perquè les seves úniques manifestacions culturals públiques no van més enllà d'alguna festa anual que gira al voltant de la gastronomia i el folklore. Els immigrants són els grans absents culturals. S'haurien de lliurar espais per a les pròpies vivències, sense utilització, sense temença.

I feblesa en la seva presència mediàtica: els immigrants són habitualment una mala notícia, ja sigui com a víctimes –pasteres que naufraguen– o com una mena de fenomen incontrolat de la següent natura: “*allau* d'immigrants a les fronteres, nens il·legals, pressions migratòries”, etc. Tot plegat fa referència a problemes *descontrolats* o conflictes irresolubles.

Una funció fonamental de l'associacionisme fóra la de lluitar contra aquestes febleses i contra la perpetuació social d'aquests estereotips, amb la finalitat d'anar guanyant lloc per a la normalització ciutadana, per avançar cap a una igualtat no retòrica. Aquesta lluita, però, només és un aspecte, l'actitud defensiva que abans esmentàvem. Les associacions caminen vers l'objectiu de reconeixement social de les més diverses formes. L'associació

és un espai per a l'ajuda mútua, per a la cohesió social... on sinó es pot parlar la pròpia llengua? On expressar la pròpia gestualitat? On ser entès sense por a ser malentès? On sentir-se homes i dones creatius i no éssers productius encadenats només a un projecte migratori? On trobar que l'afecte i els sentiments signifiquin el mateix i es visquin de la mateixa manera? On viure, compartir i transmetre la pròpia creença religiosa? I els nens... on aprendran els jocs dels seus germans i cosins que s'han quedat més enllà de la frontera? I els refugiats... per a ells, l'associació ja és en si mateixa un triomf contra el poder que els va expulsar dels seus respectius països i els va prohibir reunir-se o associar-se. La realitat de l'exili és un testimoni i una manifestació contra les dictadures, una victòria dels qui han estat perseguits i, per contra, una derrota per als dictadors. Per això, aquests últims tracten aferrissadament de perseguir-los, fins i tot, fora dels seus propis estats.

Per oferir respostes a aquests interrogants, i molts més, neixen les associacions, també per tractar de trobar plegats les respostes o viure en companyia l'inquietud de la recerca.

L'associació trenca, per tant, l'aïllament social que molts cops comporten les condicions en què viuen els immigrants, els quals es troben marcats per llargues jornades de treball, per la llunyania de la família. Enfront de la solitud, el col·lectiu constitueix una peça clau per al propi equilibri individual, quan moltes circumstàncies es viuen com amenaces, ja siguin aquestes referents a la subsistència o a la documentació.

Quan tantes vegades parlem de relacions interculturals o de societat multicultural, no hauríem d'oblidar que el terme cultura es refereix a una construcció social, a una realitat plural, constituïda per grups d'homes i dones, no pas per a individus aïllats. La relació intercultural és un diàleg de grup a grup, no una assimilació d'una minoria que es dissol en el si d'una majoria o l'anorreament dels individus en el si del col·lectiu.

La societat d'acollida no ha de veure l'associacionisme dels immigrants com una amenaça, ni reaccionar amb por, ni pensar que si s'associen és que no es volen integrar o que no s'integraran. Justament, creiem que és el contrari: si ens diguessin “estem com a casa”, voldria dir que hem estat capaços de fer entre tots una casa per a tots, una societat que té capacitat d'acollida, de no excloure nous ciutadans, que no té necessitat d'eliminar les diferències per acceptar nous elements. Des de la intervenció social, les associacions són els referents dels diferents orígens, de les diferents sensibilitats, són la via per conèixer problemàtiques i aspiracions, la veu necessària dels qui no tenen encara altres mitjans d'expressió o de participació en la construcció social.

En tot aquest procés que fem d'incorporació de nous elements en la societat, que ells, els immigrants també fan, tot i que a vegades no se'ls ho reconeix, és necessària la fortalesa dels col·lectius, com a entitats representatives de diferents sensibilitats i amb capacitat de diàleg, a partir de les quals podem captar les veus dels febles, entendre altres raons i altres cultures, així com aconseguir lliurar-nos de temptacions fonamentalistes que creuen en societats ja acabades i closes en si mateixes. ■



Grup de treball sobre la maternitat a l'Àfrica Subsahariana organitzat per l'Associació de dones E'Waiso Ipola

## dCIDOB 67-68. Immigrants? nous ciutadans.

Cronologia internacional.



# Cronologia internacional

de juliol a octubre de 1998

## Juliol

**1. Filipines.** Joseph Estrada assumeix la presidència de les Filipines amb un misatge populista, després d'haver guanyat àmpliament a les eleccions del passat 11 de maig.

**2. Úlster.** Catòlics i protestants inauguren la nova Assemblea de l'Úlster. El primer president del Parlament nord-irlandès és el líder unionista moderat David Trimble.

**Rússia.** El primer ministre rus, Serguéi Kiriyenko, presenta un estricte pla de xoc per evitar el caos econòmic. El pla és aprovat per la Duma, el Parlament rus, després que el president de la Federació Russa, Boris Ieltsin, amenacés de dissoldre-la.

**3. Nigèria.** Kofi Annan, secretari general de l'ONU, anuncia que el Govern de Nigèria, dirigit pel general Abdulsalam Abubakar, alliberarà tots els presos polítics. Aquest procés aperturista es va iniciar després de la inesperada mort, el 8 de juny, del dictador Sani Abacha.

**3-4. Úlster.** Paramilitars protestants cremen 10 esglésies catòliques a Irlanda del Nord. Com a resposta, l'endemà són atacats dos temples protestants i mor un home en un enfrontament a trets.

**4. Algèria.** Algèria admet l'entrada al seu territori d'una delegació de l'ONU, però limitada només a finalitats informatives.

**Sèrbia-Kosovo.** Forces sèrbies recuperen el control del poble de Kijévo, a 40 km de Pristina, capital del Kosovo, posant fi al domini de l'Exèrcit d'Alliberament de Kosovo (EAK).

**Sudan.** La fam castiga durament la regió sudanesa de Bahr el Ghazal, al sud del país, agreujant les conseqüències de la guerra civil.

**5. Algèria.** Malestar entre els berebers de la Kabília per la implantació obligatòria de la llengua àrab a tot el territori d'Algèria.

**6. Sèrbia-Kosovo.** Els EUA i Rússia anuncien a Kosovo un compromís de solució pacífica, després de reunir-se amb el president de la Lliga Democràtica del Kosovo (LDK), Ibrahim Rugova. El portaveu de la guerrilla de l'Exèrcit d'Alliberament del Kosovo (EAK), Jacup Krasniqi, rebutja aquest acord i Rugova com a interlocutor.

**6-8. Úlster.** Els protestants de l'Orde d'Orange desafien el dispositiu militar que l'Exèrcit britànic ha muntat al barri catòlic de Portadown, amb una acampada indefinida davant de les barricades que els impedeixen marxar a través d'ell.

**7. Hongria.** El conservador Viktor Orban, cap de la Federació dels Joves Demòcrates i del Partit Cívic Hongarès (Fidesz-MPP), vencedora a les eleccions legislatives del maig passat, és escollit primer ministre pel Parlament d'Hongria.

**8. Nigèria.** Mor a la presó el líder opositor Moshood Abiola, dies abans del seu alliberament. Aldarulls a Lagos i altres ciutats del país, en un moment en què l'amnistia dels presos polítics com Abiola, semblava constituir un avanç cap a la democràtzació del país africà.

**La Haia-Kosovo.** El Tribunal de La Haia jutjarà els crims de guerra a Kosovo.

**10. Algèria.** 10 persones mortes i 21 ferides en l'explosió d'una bomba a un mercat d'un barri d'Alger. L'atemptat s'atribueix als integristes del Grup Islàmic Armat (GIA), tot just l'endemà que fos mort per la policia algeriana un dels seus caps, Atman Jelifi, *Flicha*.

**13. Úlster.** Extremistes protestants cremen vius tres nens catòlics mentre dormien. Els assassins van actuar animats pel desafiament que els protestants de l'Orde d'Orange han establert amb l'Exèrcit britànic.

**14. Japó.** El primer ministre japonès, Ryutaro Hashimoto, presenta la dimissió a conseqüència de la humiliant derrota patida per la seva formació, el Partit Demòcrata Liberal (PDL) a les eleccions al Senat. La pèrdua de l'electorat en el PDL s'atribueix a la manca de respostes davant la crisi econòmica que afecta el país nipó.

**15. Argentina.** El jutge federal Roberto Marquevic decreta el processament de l'ex dictador Jorge Videla pel robatori de 4 nens. L'antic cap de la Junta Militar s'enfronta a una condemna de més de 20 anys de presó.

**Mèxic-UE.** La UE i Mèxic creen el Consell Conjunt, organisme que conduirà les negociacions per establir una zona de lliure comerç entre les dues parts.

**Guinea Equatorial.** Mor el dirigent bubí de l'oposició guineana empresonat Martín Puye. Alejandro Artucio, relator de la Comissió de Drets Humans de l'ONU per Guinea Equatorial, afirma que Puye, responsable del Moviment d'Autodeterminació de l'Illa de Bioko (MAIB), havia estat torturat abans de morir.

**16. Colòmbia.** Les converses entre delegats de la guerrilla de l'Exèrcit d'Alliberament Nacional (EAN) i del Consell Nacional de Pau, integrat per representants de la societat civil colombiana, conclouen a

Alemanya amb l'acord de convocar una Assemblea Nacional Constituent. El president del país, Andrés Pastrana mira de negociar també amb les Forces Armades Revolucionàries de Colòmbia (FARC).

**17. Sèrbia-Kosovo.** La policia sèrbia dissol el Parlament de Kosovo, mitja hora després de constituir-se. El Parlament, mancat de reconeixement per part de la comunitat internacional, s'havia creat per iniciativa de la Lliga Democràtica de Kosovo (LKA), dirigida per Ibrahim Rugova.

**19. ONU-TPI.** El Tribunal Penal Internacional (TPI) neix a Roma amb el suport de 120 països. La seva constitució es produeix malgrat el vot en contra de set països membres de l'ONU: EUA, Xina, Índia, Israel, Sri Lanka, Filipines i Turquia. El nou tribunal pretén jutjar crims contra la humanitat.

**Albània-Kosovo.** Combats entre policies sèrbies i guerrillers de l'Exèrcit d'Alliberament del Kosovo (EAK) prop de la frontera albanesa, per tal d'aconseguir el control de la ciutat d'Orahovac. El Govern albanès acusa els sèrbies d'haver disparat al seu territori contra els kosovars que fugien d'Orahovac.

**Marroc.** El Tribunal Suprem del Marroc decideix desautoritzar la tornada de l'exiliat polític Abraham Serfaty.

**20. Sudan.** Es decreta un alto el foc d'un mes de durada per facilitar l'arribada d'ajuda humanitària al país. La treva, declarada unilateralment per l'Exèrcit Popular d'Alliberament del Sudan (SPLA) i confirmada pel règim islàmic de Jartum, tracta d'evitar que 2,6 milions de persones morin de fam.

**21. Equador.** Jamil Mahuad, de la Democràcia Cristiana, es proclama amb el 51,6 % dels vots nou president de l'Equador. El seu contrincant, Álvaro Noboa, posa en qüestió la legitimitat del recompte dels vots.

**22. Argentina.** El president Carlos Menem renuncia a la reforma de la Constitució per tal d'aconseguir un tercer mandat.

**23. Txèquia.** Formació del nou Govern. El president Vaclav Havel tria com a cap de Govern Milos Zeman, del Partit Socialdemòcrata Txec (CSSD). Aquesta formació havia obtingut el 32,31% del vots a les eleccions, i haurà de governar en minoria.

**24. Algèria.** L'Exèrcit algerià mata 60 guerrillers del Grup Islàmic Armat (GIA) durant la visita d'una missió internacional de l'ONU pels Drets Humans, encapçalada per l'expresident portuguès, Mario Soares.

**26. Puerto Rico.** El governador de Puerto Rico, Pedro Rosselló, anuncia la convocatòria d'un referèndum per decidir la seva annexió amb els EUA. A l'anterior referèndum, celebrat el 1993, va guanyar, amb un 48,50% dels vots, l'opció de mantenir la situació actual: Estat Lliure Associat dels Estats Units (ELA).

**27. Cambodja.** L'atac dels jemers rojos a un poblet del nord del país durant la jornada electoral provoca 10 morts. Els comicis, amb una participació del 70%, són les primeres eleccions lliures que se celebren a Cambodja en els darrers 30 anys, sense la tutela exterior.

**Geòrgia.** La crisi política a Geòrgia porta a la dimissió en ple del Govern. El president de la república, Eduard Xevardnadze accepta la dimissió del ministre d'Estat (càrrec equivalent al de primer ministre), Nikó Lekishvili, i la del seu gabinet.

**28. Sèrbia-Kosovo.** L'Exèrcit serbi ocupa enclavaments vitals per a la guerrilla, en la seva més gran ofensiva a Kosovo.

**EUA.** L'oposició republicana amenaça el president Clinton amb un procés de destitució, si es nega a declarar respecte a "l'afar Lewinski".

**30. ONU.** Una auditoria acusa de malbaratament l'ACNUR. La direcció de l'agència humanitària, responsable de 22 milions de refugiats, desmenteix aquestes acusacions.

**Japó.** L'exprimer ministre, Kiichi Miyazawa, de 78 anys accepta el Ministeri de Finances que li proposa el president entrant, Keizo Obuchi. El seu nomenament pretén agilitar les mesures per treure el Japó de la greu crisi econòmica.

**31. Myanmar.** Els militars birmanesos posen fi a la protesta de la líder opositora, Aung San Suu Kyi, que s'havia tancat en un cotxe durant sis dies per reclamar la llibertat de moviment dins del país.

## Agost

**1. Úlster.** El Parlament britànic aprova la constitució de l'Assemblea d'Irlanda del Nord. Aquesta llei facilita el camí per a la formació de l'executiu de l'Assemblea Autònoma de l'Úlster, presidida per David Trimble, líder del Partit Unionista de l'Úlster (UUP).

**2. Kosovo.** 60.000 kosovars fugen de la guerra, després de l'última ofensiva sèrbia.

**3. Afganistan.** La milícia talibana ocupa la localitat de Sheberghan, emplaçament clau de l'oposició. Mentrestant, l'Iran retira els seus diplomàtics d'Afganistan i prepara una ofensiva militar contra els talibans.

**4. Kosovo.** L'OTAN aprova l'ús de la força militar a la província sèrbia de Kosovo.

**Rep. Dem. del Congo.** El president Laurent Kabila decreta el toc de queda després de la rebel·lió militar a l'est del país protagonitzada pels tutsis banyamulenges. La decisió també inclou el tancament de la frontera amb Rwanda, acusada per Kabila de donar suport als rebels.

**5. Kosovo.** L'ACNUR acusa els serbis de repetir a Kosovo la *neteja ètnica* que ja van dur a terme a Bòsnia. En una setmana ja són 70.000 els desplaçats a la zona i, des de febrer 180.000. L'OTAN concreta els plans militars per a una intervenció a la província de majoria albanesa.

**ONU-Iraq.** La delegació sobre desarmament de l'ONU, encapçalada per Jerome Butler, abandona l'Iraq al considerar que les converses estan del tot bloquejades.

**6. Sèrbia-Kosovo.** La policia sèrbia intensifica els atacs contra les bases de la guerrilla de l'Exèrcit d'Alliberament del Kosovo (EAK) a les zones properes a Srbiça.

**Autoritat Nacional Palestina.** El president Yasir Arafat reestructura el seu Govern, però manté els ministres acusats de corrupció. La majoria dels nous membres de l'executiu pertanyen a al Fatah, el partit presidencial.

**Cambodja.** El Partit del Poble de Cambodja (PPC), de tendència comunista, guanya les eleccions celebrades el 26 de juliol, segons la sentència de la Comissió Nacional Electoral. El PCC, actualment en el poder, no obté la majoria necessària de dos terços per poder governar, i només assoleix el 41,4% dels vots. Les dues principals forces de l'oposició no accepten els resultats i volen boicotejar el Parlament fins que no s'investiguin i solucionin els possibles frau electorals. Per la seva banda, l'actual primer ministre, Hun Sen, proposa de formar una coalició tripartita per governar.

**Iraq-ONU.** L'Iraq trenca relacions amb la missió de desarmament de l'ONU.

**7. França.** El Govern francès legalitzarà la majoria dels més de 70.000 immigrants indocumentats, fins ara en perill de ser expulsats del país perquè se'ls denegaven les seves peticions de regularització.

**Kosovo.** Bombardejos serbis. La secretària d'Estat nord-americana, Madeleine Albright, adverteix el president iugoslau Slobodan Milosevic sobre el risc d'intervenció de l'OTAN si les seves tropes continuen l'ofensiva.

**8. EUA/Terrorisme.** 186 morts i 5.000 ferits en atemptats contra interessos dels Estats Units a Kènia i Tanzània. Nairobi i Dar-es-Salaam, capitals d'aquests dos països, pateixen l'explosió de dos cotxes bomba a les representacions diplomàtiques nord-americanes. El finançament d'aquests atemptats s'atribueix al milionari Osama Bin Laden, que viu a l'Afganistan. Se li atribueixen vincles amb el GIA, la Gamaa Islamiya i la Yihad islàmica.

**Kosovo.** L'OTAN no interdirà a Kosovo, si abans no rep el consentiment explícit de l'ONU.

**13. Xina.** Les inundacions que assolen el sud de la Xina s'extenen a d'altres zones del país. El desbordament de rius com el langtze provoquen més de 2.000 morts, 14 milions de persones evacuades, i 2,6 bilions de pessetes de pèrdues econòmiques. Es detecten diversos focus de malalties infeccioses, com el cólera.

**Kosovo.** L'OTAN demana als seus membres tropes i avions per intervenir militarment a Kosovo.

**14. Kosovo.** L'Exèrcit d'Alliberament de Kosovo (EAK) escull sis delegats per a una eventual negociació amb el Govern de Belgrad. D'entre ells, proposa com a representant Adem Denaci, president del Partit Parlamentari de Kosovo.

**15. Corea del Sud.** El Govern sud-coreà aprova l'amnistia de més de 7.000 presos, la majoria polítics, en el 50è aniversari del naixement del país.

**Perú-Ecuador.** Els respectius governs arriben a un acord per posar fi als enfrontaments a la frontera.

**16. Úlster.** Un cotxe bomba mata 28 persones i fereix més de 220 en el pitjor atemptat del conflicte de l'Úlster. L'atemptat va tenir lloc a la localitat irlandesa d'Omagh, i s'atribueix als extremistes republicans de l'IRA Autèntic, contraris als acords de pau.

**Kosovo.** El nou atac serbi als últims reductes de l'EAK acaba amb les esperances dels kosovars.

**17. Kosovo.** L'Exèrcit serbi pren l'últim gran focus de resistència de la guerrilla kosovar, la ciutat de Junik. Comencen els assentaments serbis.

**Colòmbia.** La guerrilla colombiana mata desenes de soldats, dies després de la jura del nou president, Andrés Pastrana. Les negociacions amb les Forces Armades Revolucionàries de Colòmbia (FARC), corren el perill de trencar-se definitivament.

**18. Rep. Dem. del Congo.** Els rebels es troben només a 130 km de Kinshasa. El president Laurent Kabila demana ajut a Angola, Zimbabawe i Namíbia.

**19. EUA.** Bill Clinton confessa en un missatge televisat que va enganyar la nació i la seva família en el "cas Lewinski".

Kosovo. Els líders de Kosovo rebutgen una nova oferta de diàleg de Belgrad. EUA intenta una mediació diplomàtica.

**20. Paraguai.** L'alliberament per part del president Raúl Cubas de l'exgeneral colpista Lino Oviedo provoca la crisi en el nou Govern paraguaià. El Partit Colorado, presidencial, qualifica el Govern de "dictadura personal". També l'oposició i el Congrés declaren el seu malestar per l'alliberament.

**21. EUA.** Els EUA bombardegen bases i instal·lacions, suposadament terroristes, a l'Afganistan i Sudan. Bill Clinton ordena l'atac en represàlia a les bombes contra les ambaixades nord-americanes a Kènia i Tanzània.

**23. Úlster.** El grup terrorista republicà Exèrcit Irlandès d'Alliberament Nacional (INLA), abandona la lluita armada. L'INLA, escissió de l'IRA, fa aquesta renúncia com a conseqüència directa del rebuig social que va provocar l'atemptat a Omagh.

**24. Rússia.** El president Boris Ieltsin destitueix tot el Govern per tal d'intentar aturar la greu crisi econòmica.

**25. Rússia.** Boris Ieltsin renuncia a ser candidat a les eleccions de l'any 2000 i nomena com a successor i nou primer ministre a Víktor Xernomirdin. Aquest ha de passar l'aprovació de la Duma per accedir al càrrec, i negocia amb l'oposició la formació d'un Govern de coalició.

**26. Israel.** Benjamin Netanyahu, primer ministre israelià, llença una ofensiva política per tal de defensar els assentaments jueus als alts del Golan i a Hebró. D'altra banda, es deté a Egipte l'històric activista palestí Abu Nidal, cap històric de la guerrilla de Fatah-Consell Revolucionari.

**Nigèria.** El president de la Comissió Nacional Electoral Independent, Ephraim Akpata, anuncia la convocatòria d'eleccions generals per al 27 de febrer del 1999. L'actual dirigent del país, el general Abdulsalam Abubakar, declara que no es presentará a aquests comicis.

**27. Úlster.** Irlanda i el Regne Unit presenten un front comú contra el terrorisme. Els

caps del Govern britànic, Tony Blair, i irlandès, Bertie Ahern, es reuneixen per discutir les mesures de seguretat i la reforma legislativa en matèria antiterrorista que presentaran davant dels seus respectius parlaments.

**Mèxic.** L'oposició mexicana acusa el Partit Revolucionari Institucional (PRI) de frau en el finançament electoral. El Partit de la Revolució Democràtica (PRD) denuncia que 30 milions de dòlars (4.500 milions de pessetes) van ser donats per empreses reals o fictícies per sufragar la campanya electoral del PRI del 1994. Aquests diners van ser posteriorment declarats com a deute intern de Mèxic pel Fons Bancari de Protecció de l'Estalvi (Fobaproa), que depèn de la Secretaria d'Hisenda.

**28. Israel.** Una bomba causa 17 ferits a Tel Aviv i revifa el temor a una espiral de violència. El Govern de Benjamin Netanyahu autoritza un nou assentament jueu a Jerusalem Est.

**29. Perú.** El Congrés peruà permet que Alberto Fujimori opti a un tercer mandat sense sotmetre's a referèndum. El mandatari s'assegura la presència a les eleccions legislatives de l'any 2000, la qual cosa provoca diverses manifestacions organitzades per l'oposició.

**Turquia.** El cap de la guerrilla separatista kurda de Turquia decreta un alto el foc unilateral. Abdula Ocalan, cap del Partit dels Treballadors del Kurdistan (PKK), diu que la treva començarà a partir de l'1 de setembre, i es mantindrà, com a mínim, fins l'abril. En aquest mes estan previstes les eleccions legislatives i municipals a Turquia.

**30. Rússia.** Boris Ieltsin cedeix poder al Govern per tal de mantenir el seu càrrec. Ieltsin pacta amb la Duma diverses mesures, entre les quals destaca l'impediment per part del president de destituir el Govern. Amb aquests acords, es vol aconseguir l'estabilitat política i facilitar la feina del nou primer ministre, Viktor Xernomirdin.

## Setembre

**1. Japó/Corea del Nord.** Corea del Nord dispara un míssil que cau al mar al nord-oest del Japó, i la resta a l'oceà Pacífic, després d'haver passat per sobre el país nipó.

**2. Rússia.** El president nord-americà Bill Clinton visita Rússia i proposa al president Boris Ieltsin una sèrie de mesures econòmiques liberals, però no aporta cap ajuda econòmica. Per la seva part, Ieltsin assegura que la via reformista del mercat és irreversible i que no hi haurà marxa enre. La visita de Clinton es produeix en un moment de greu crisi econòmica i política a Rússia. En aquest sentit, el primer ministre en funcions, Viktor Xernomirdin, anuncia que està començant a formar Govern sense esperar la confirmació en el càrrec per part de la Duma (el Parlament rus).

**Angola.** Tensió creixent a Angola després de l'expulsió de la UNITA (Unió Nacional per a la Independència Total d'Angola) del Govern. El president José Eduardo dos Santos adopta aquesta mesura a causa de les successives violacions per part de la UNITA de l'acord de pau signat el novembre de 1994.

**3. Sud-àfrica.** Cimera dels 113 països que integren el Moviment dels No Alineats (MNA), presidida per Nelson Mandela. La

trobada pretén aglutinar els països membres perquè puguin respondre com una sola veu als conflictes presents i als que han de venir en el proper mileni. En aquest sentit, es vol aprofitar la presència dels caps de tots els països implicats en la guerra de la República Democràtica del Congo per iniciar un procés de pau a la zona.

**5. Iran-Afganistan.** Iran concentra efectius militars a la frontera amb Afganistan, en el que sembla la preparació d'un atac imminent. Aquests moviments de tropes responen a l'assassinat per part dels talibans afganesos de 10 diplomàtics iranians i fan créixer les difícils relacions existents entre els règims islamistes rivals de Teheran i Kabul.

**Corea del Nord.** Kim Jong-Il, fill de Kim Il-Sung (conegut com el Gran Líder), és escollit nou cap d'Estat pel Parlament nord-coreà. És l'únic càrrec que li faltava per esdevenir el successor real del seu pare.

**7. Sàhara Occidental.** L'ONU finalitza la identificació de les tribus del Sàhara, necessària per dur a terme el referèndum per a la independència del Sàhara Occidental. El recompte final permet la inscripció de 147.000 saharausis.

**8. UE-Iugoslàvia.** La UE prohibeix els vols de la línia aèria iugoslava amb els països de la UE. D'aquesta manera es pretén sancionar la intervenció militar de Belgrad en el conflicte de Kosovo.

**Rep. Dem. del Congo.** Comença a Zimbabue una cimera africana per tal d'iniciar un procés de pau, amb la presència de tots els bàndols implicats. Els rebels tutsis banyamulenges (que tenen el suport dels governs de Rwanda i Uganda) exigeixen l'establiment de negociacions polítiques i la retirada del Congo de les forces d'Angola, Zimbabue i Namíbia, aliades militars del president congolens Laurent Kabila.

**9. Úlster.** L'IRA-Autèntic anuncia definitivament el final de les activitats terroristes. Amb aquesta nova renúncia, al bàndol catòlic només queda l'IRA-Continuïtat sense abandonar les armes. Dies abans Gerry Adams, líder del Sinn Fein, braç polític de l'IRA, havia anunciat explícitament que la lluita armada pertanyia al passat. Els primers ministres del Regne Unit, Tony Blair, i d'Irlanda, Bertie Ahern adverteixen que l'abandonament de la lluita armada no impedirà el càstig als terroristes autors de l'atemptat d'Omagh.

**Cambodja.** La crisi política provoca aldarulls violents als carrers de la capital Phnom Penh. Hun Sen, president del país ordena dissoldre amb contundència diverses manifestacions. Els manifestants denuncien un possible frau als anteriors comicis i demanen l'anul·lació de l'ordre d'arrest del líder opositor Sam Rainsy que, de moment, rep la protecció de l'ONU.

**Rep. Dem. del Congo.** Els rebels banyamulenges del Congo rebutgen l'acord de pau signat pel president Laurent Kabila. Arthur Z'Ahidi Ngoma, cap polític dels rebels exigeix negociacions directes amb Kabila i anuncia la represa dels combats.

**10. Kosovo.** L'OTAN es prepara per enviar 60.000 soldats a Kosovo.

**EUA.** Kenneth Starr, el fiscal independent del "cas Lewinski" envia al Congrés l'informe sobre l'afer. És el resultat de vuit mesos d'investigació sobre les relacions sexuals entre el president Bill Clinton i l'exbecària de la Casa Blanca, Mònica Lewins-

ki, i obre la porta a un procés de destitució del president per part del poder legislatiu. Poden acusar Clinton de perjuri, obstrucció i abús de poder.

**Úlster.** El primer ministre nord-irlandès, l'unionista moderat David Trimble, es reuneix amb el líder del Sinn Fein Gerry Adams. Aquesta trobada pretén buscar un compromís sobre el desarmament de l'IRA, negociar l'amnistia dels presos, i establir les bases sobre un futur autogovern de l'Úlster. Feia 30 anys que líders de tots dos bàndols no negociaven directament.

**11. Rússia.** Boris Ieltsin desbloqueja la crisi política al proposar Ievgueni Primakov com a primer ministre. El nou candidat compta, en principi, amb el suport de la majoria de la Duma, que l'ha de ratificar en el càrrec.

**12. Bòsnia i Hercegovina.** Bòsnia celebra els seus segons comicis per escollir presidència tripartita, Parlament i alcaldes.

**Xile.** Violència policial en el 25è aniversari de la mort de l'expresident Salvador Allende. Els incidents comencen quan diversos manifestants intenten anar al Palau de la Moneda, en un acte prohibit expressament pel Govern xilè.

**EUA.** El fiscal independent del "cas Lewinski", Kenneth Starr, presenta 11 càrrecs per destituir de la presidència Bill Clinton. El president demana perdó públicament, mentre el Congrés autoritza la difusió per Internet de l'informe del fiscal.

**13. Iran-Afganistan.** Iran mobilitza 200.000 soldats a la frontera amb l'Afganistan i exigeix al règim de Kabul l'extradició dels responsables dels assassinats de 9 diplomàtics i un periodista iranians.

**14. Albània.** Milers de manifestants del Partit Democràtic de l'expresident Sali Berisha assalten i prenen foc a la seu del Govern. La capital, Tirana, viu un dia de violència després de l'assassinat a trets del diputat del Partit Democràtic, Azem Hajdari. Sari Berisha va acusar obertament l'actual primer ministre, Fatos Nano, d'organitzar aquest assassinat.

**Algèria.** El sobtat anunci del president algerià, Liamin Zerual, de convocar eleccions avançades per abans del febrer de 1999, a les quals no es presentarà com a candidat, provoca una gran commoció política.

**16. Albània.** El primer ministre albanès, Fatos Nano, adverteix que no pensa cedir a les pressions de l'oposició, encapçalada per Sali Berisha. Berisha demana al president de la República, Rexhep Meidani, que formi un nou Govern, i els seus partidaris es manifesten a diari pels carrers.

Iran-Afganistan. L'Iran declara l'alerta militar davant l'Afganistan.

**17. Mèxic.** L'oposició mexicana ha convocat al president, Ernesto Zedillo, a un pacte nacional de governabilitat per tal d'afrontar l'impacte causat per les turbulències financeres internacionals. També es volen conciliar posicions sobre dos assumptes que impedeixen la normalització política del país i bloquegen els treballs legislatius: la crisi de Chiapas i la proposta oficial de convertir en deute públic els 65.000 milions de dòlars emprats en el rescat bancari de 1995.

**18. Mèxic.** Les inundacions a l'Estat mexicà de Chiapas provoca més de 800 morts.



**19. Albània.** El Parlament albanès retira la immunitat al líder de l'opositor Partit Democràtic, Sali Berisha. El primer ministre socialista, Fatos Nano, l'acusa de ser l'inductor dels greus disturbis que ha patit el país.

**21. Suècia.** Els socialdemòcrates repeteixen victòria a Suècia. El partit de l'actual primer ministre, Göran Persson, obté un 36,7% dels vots, davant el 20,9% dels conservadors. El partit Esquerra (excomunista) i els Verds seran els probables socis del nou Govern.

**22. Malàisia.** La detenció del viceprimer ministre, Anuar Ibrahim, agreuja la crisi política. La població comença a qüestionar obertament el lideratge del primer ministre, Mahatir Mohamed, i surt massivament al carrer per protestar contra aquesta detenció, que consideren arbitrària.

**23. Sud-àfrica/Lesotho.** 600 soldats de Sud-àfrica envaeixen Lesotho després de varies setmanes de desordres provocats per les protestes de l'oposició, que acusa de frau electoral l'actual dirigent del país, el rei Letsie III.

**24. Carib.** L'huracà Georges arriba a Cuba, després d'haver destruït diverses zones de Puerto Rico, la República Dominicana i Haití. En el seu camí ha deixat 500.000 persones sense sostre i ha provocat 300 morts i 800 desapareguts.

**25. Kosovo.** L'OTAN prepara un atac imminent contra les forces sèrbies a Kosovo.

Iran-Regne Unit. Els dos països restableixen relacions diplomàtiques. L'anunci del Govern iranià de què ja no dona suport a la persecució de l'escriptor Salman Rushdie ha estat clau per l'entesa.

**Índia-Pakistan.** El primer ministre indi, Atal Behari Vajpayec, comunica a l'Assemblea General de l'ONU que està disposat a subscriure el Tractat de Prohibició Total de Proves Nuclears, tal com havia fet el dia anterior el seu homòleg pakistanès, Nawaz Sharif.

**26. Bòsnia i Hercegovina.** Els resultats oficials de les eleccions bòsnies, celebrades els dies 12 i 13, confirmen la victòria dels partits ètnics. Així, a la República Sèrbia de Bòsnia, una de les dues entitats territorials que conformen l'actual Bòsnia i Hercegovina, guanya l'extremista serbi Nikola Poplasen. D'altra banda, l'Organització per la Seguretat i la Cooperació a Europa (OSCE), encarregada del recompte de vots, ha confirmat la reelecció del musulmà Alia Izetbegovic per ocupar la presidència tripartita de Bòsnia i Hercegovina, que compartirà amb un nacionalista croat i un serbi moderat.

**27. Eslovàquia.** La derrota electoral del primer ministre, Vladimir Meciar, propicia la pujada al poder del democràtic Mikulas Dzurinda, de la Coalició Democràtica Eslovaca. Aquesta formació ha aconseguit el 31% dels vots i 47 escons. En canvi, la coalició governamental de Meciar, el Moviment per una Eslovàquia Democràtica (HZDS), només aconsegueix el 22% (35 escons).

**28. Alemanya.** El socialdemòcrata Gerhard Schröder assolix el poder a Alemanya i posa fi a 16 anys de Govern de Helmut Kohl. El Partit Social Demòcrata aconsegueix el 40,9% dels vots (298 escons); la CDU un 35,2% (245 escons); els Verds un 6,7% (47 escons); el Partit

Liberal Demòcrata un 6,2% (44 escons); i el Partit Socialisme Democràtic un 5,1% (35 diputats).

**29. Autoritat Nacional Palestina/Israel.** Trobada entre Yasir Arafat i Benjamin Netanyahu presidida per Bill Clinton.

**30. Albània.** El socialista Pandeli Majko substituirà Fatos Nano al capdavant del Govern albanès. Majko, com a nou primer ministre, té la missió d'intentar solucionar la crisi política provocada per les protestes al carrer dels partidaris de Sali Berisha. Berisha, exprimer ministre, no està conforme amb el resultat de les darreres eleccions generals.

## Octubre

**2. Rússia.** El primer ministre Yevgueni Primakov forma Govern. En el nou executiu es dona entrada a ministres partidaris d'un major pes de l'Estat a l'economia.

**UE.** El Partit Popular Europeu (PPE) i els Verds bloquegen l'ajut humanitari de la UE previst pel 1999. El vet d'ambdúes forces vol accelerar les investigacions respecte un cas de corrupció que havia tingut lloc el 1995, vinculat al repartiment d'aquesta mena d'ajuts.

**4. Marroc.** El rei Hassan II amnistia 74 presos polítics i reconeix la mort a conseqüència de maltractaments i de tortura d'un centenar de desapareguts. Queden exclosos d'aquestes mesures aperturistes els relacionats amb el conflicte del Sàhara Occidental.

**Austràlia.** La coalició liberal conservadora del primer ministre, John Howard, es manté al capdavant del Govern, al guanyar les eleccions generals.

**6. Síria-Turquia.** Màxima tensió entre ambdós països provocada per l'anunci del president turc, Suleymán Demirel, de dur a terme represàlies militars contra el Govern sirí, a causa del seu continuat suport a la guerrilla independentista kurda.

**7. Brasil.** Fernando Henrique Cardoso guanya les eleccions generals en la primera volta, amb un 52 % dels vots.

**9. EUA.** El Congrés aprova l'inici del procés de destitució del president Bill Clinton.

**Iran-Afganistan.** La milícia integrista talibán i els Guardians de la Revolució (pasdaran) s'enfronten en un incident armat a la frontera.

**12. Colòmbia.** El Govern i la guerrilla de l'Exèrcit d'Alliberament Nacional (EAN) comencen a negociar la pau.

**13. Sèrbia-ONU.** El president serbi Slobodan Milosevic accepta la majoria de condicions de l'OTAN per tal d'evitar un imminent atac militar.

**14. Itàlia.** El president de la República, Oscar Luigi Scalfaro, encarrega a l'exprimer ministre dimissionari, Romano Prodi, la formació d'un nou Govern. L'objectiu de la creació del nou executiu és que el Parlament aprovi per fi els pressupostos per al 1999.

**Espanya-Xile.** El magistrat de l'Audiència Nacional Manuel García-Castellón cursa una petició d'interrogatori a l'exdictador xilè Augusto Pinochet, que es troba en un hospital de Londres. García-Castellón trameta aquesta ordre, conjuntament amb l'acusació particular, a través del Ministeri de Justícia i de la Interpol.

**16. Israel-Autoritat Nacional Palestina.** El primer ministre israelià, Benjamin Netanyahu, i el seu homòleg palestí, Yaser Arafat, inicien la negociació decisiva del canvi de pau per territoris, a la localitat nord-americana de Wye Plantation.

**18. Espanya-Xile.** El jutge Baltasar Garzón dicta ordre de presó contra l'exdictador xilè i actual senador vitalici Augusto Pinochet.

Com a conseqüència, cursa una ordre de detenció internacional a efectes d'aconseguir-ne l'extradició.

**20. Israel-Autoritat Nacional Palestina.** Un atemptat del grup terrorista Hamàs a la ciutat israeliana de Beersheva provoca 66 morts i fa trontollar les converses de pau que es duen a terme a la localitat nord-americana de Wye Plantation.

**21. Espanya-Xile.** El jutge Manuel García-Castellón s'inhibeix a favor del seu col·lega Baltasar Garzón en el cas Pinochet. S'unifiquen així els processos judicials a Espanya contra l'exdictador xilè.

**Alemanya.** El Partit Socialdemòcrata Alemany i Els Verds signen el pacte de coalició que els permetrà governar durant els propers quatre anys.

**22. Xile-Regne Unit.** El Govern britànic rebutja la immunitat diplomàtica del general Augusto Pinochet, que havia reclamat l'executiu xilè.

Aquesta decisió permet que continuïn obertes les investigacions del jutge espanyol Baltasar Garzón (que també assumeix les diligències que portava Manuel García-Castellón) sobre la implicació de l'exdictador xilè en diversos delictes contra els Drets Humans.

D'altra banda, als carrers de les ciutats de Xile es produeixen manifestacions a favor i en contra de l'extradició de Pinochet a Espanya perquè se'l jutgi.

**Síria-Turquia.** Els dos països firmen un acord en el que Damasc es compromet a no donar més suport a la guerrilla separatista del Partit dels Treballadors del Kurdistan (PKK). Amb aquesta entesa, es desbloqueja la situació de tensió prebel·lica que existia entre ambdós estats.

**27. Perú-Ecuador.** El president peruà, Alberto Fujimori, i l'equatorià, Jamil Mahuad, signen la pau i delimiten les seves fronteres.

**Israel-Autoritat Nacional Palestina.** Les accions terroristes comeses per radicals jueus i àrabs posen en perill les converses de pau que mantenen Arafat i Netanyahu a la localitat nord-americana de Wye Plantation.

**29. Xile-Regne Unit.** La justícia anglesa atorga la immunitat a Augusto Pinochet, per haver estat cap d'Estat.

Aquesta decisió suposa que la detenció és imprecipitosa. No obstant, Pinochet continuarà retingut al Regne Unit fins que no es resolgui el recurs presentat per la fiscalia britànica.

D'altra banda, el jutge espanyol Baltasar Garzón, manté la sol·licitud d'extradició a Espanya de l'ex dictador xilè.

**30. Sud-àfrica.** L'informe elaborat per la Comissió de la Veritat i la Reconciliació (CVR) sobre la repressió condemna l'*apartheid* i la guerrilla negra.

**Israel-Autoritat Nacional Palestina.** El president palestí, Yaser Arafat, ordena la detenció del líder de Hamàs després de la mort d'un israelià en un atac suïcida.

## **dCIDOB 67-68.** **Immigrants? nous ciutadans.**

Quina integració?

# Quina integració?

Quan s'aborda la qüestió de la integració dels col·lectius immigrants gairebé sempre es formula en termes unilaterals, com si el procés d'integració només fos una qüestió dels propis immigrants. És cert que són ells qui realitzen aquest procés, però també és una societat la que els acull i accepta. Com un exercici dialèctic, la integració cal analitzar-la no tant a partir de les manifestacions del caràcter d'adaptació de les persones d'origen immigrant ("està integrada aquesta persona?"), sinó en la capacitat integradora de la nostra pròpia societat ("com percep i accepta la nostra societat la diversitat social i cultural aportada per aquests col·lectius?"). Des d'aquesta perspectiva dual, cal comprendre que les dificultats presents en aquest procés poden derivar-se més de les limitacions d'aquesta capacitat integradora de la nostra societat, que no pas de les actituds reactives i de refús que puguin mostrar aquests col·lectius.

Ara, en el moment en què la societat catalana percep que els diferents cicles migratoris estan entrant en una fase d'assentament i

d'estabilització, els aspectes culturals i religiosos són precisament als quals acudim per mostrar les dificultats presents en el procés d'integració d'uns col·lectius, potser uns més que no uns altres. La por al xoc cultural, present tant entre els autòctons com entre els nousvinguts, es converteix en un actiu potenciador dels recels mutus. La por davant de la incomprensió cultural no ens ha de fer oblidar que abans que tot ens trobem davant d'un procés d'integració social, en el qual paral·lelament al respecte cultural cal evitar que l'exclusió social s'instal·li en aquests col·lectius.

Precisament per tal de superar aquestes desconfiances compartides, el paper de les associacions d'immigrants és fonamental, ja que aquestes estableixen nous canals de comunicació i diàleg entre la societat receptora i els col·lectius d'immigrants. És a partir d'aquest paper com a mitjancers entre ambdós àmbits, que hem volgut conèixer directament l'opinió que algunes d'aquestes associacions mantenen respecte a aquesta qüestió.

## Associació sociocultural Ibn-Batuta

C/Balmes, 10, 1r 2ª. 08007 Barcelona. Telèfon: 93 302 51 46. Web: [www.pangea.org/ascib/](http://www.pangea.org/ascib/)

**Any de formació:** 2 de gener de 1994

**Composició:** immigrants marroquins i autòctons

**Objectius:** oferir ajut humà, social i cultural al col·lectiu magribí resident a Barcelona, Sant Boi i l'Hospitalet, amb especial atenció a la "segona generació".

**Accions:**

- estimar i enfortir l'associacionisme del col·lectiu;
- fomentar la cultura, educació i identitat de la "segona generació";
- resoldre la inadaptació dels migrants de "primera generació" amb la societat espanyola i amb les administracions;
- orientació administrativa i jurídica;
- promoció de la dona marroquina;
- fomentar la formació ocupacional, sobretot entre els joves;
- afavorir l'accés a la vivenda i al treball;
- enfortir la identitat, ensenyant la cultura i llengua pròpies i del país d'acollida;
- promoure espais d'intercanvi cultural

**Funcionament:** Junta Directiva; Assemblea ordinària cada dos mesos i una anual, on es debaten les accions de les diferents comissions: educativa, lúdica, social, esportiva i de l'assessoria jurídica

**Membres:** 30 voluntaris i 650 usuaris, la majoria joves

## Les associacions d'immigrants són un vehicle important per aconseguir la participació d'aquest col·lectiu en la vida quotidiana de la societat d'acollida

La integració dels immigrants en la societat catalana demana la seva participació en la vida quotidiana de la societat d'acollida. En aquest sentit, les associacions d'immigrants són un vehicle important per aconseguir aquesta participació. Per la seva banda, els immigrants consideren aquestes entitats com un mitjà per obtenir un reconeixement social. L'organització de col·lectius d'immigrants a Catalunya i a Espanya, tal com ha succeït en altres països europeus, acaba sent un element fonamental per establir un diàleg entre els immigrants i la societat receptora.

Les associacions ofereixen als immigrants un espai de comunicació i relació entre persones que comparteixen els mateixos problemes, els mateixos costums i/o religió, així com, fins i tot, una mateixa nacionalitat. L'objectiu de

partida és intentar no perdre els costums propis i mantenir la identitat cultural d'origen. La integració dels immigrants passa per la qüestió d'obtenir uns drets i deures com a ciutadans catalans: en l'educació, la sanitat, el treball, l'habitatge, etc. En aquesta línia, les associacions juguen un paper molt important i, al mateix temps, ajuden a dignificar els immigrants com a persones.

L'activitat de les entitats d'immigrants propicien el fet que tant els autòctons com les administracions entenguin millor la situació dels immigrants i, en conseqüència, puguin preparar polítiques d'integració més efectives. És evident que només els propis immigrants poden defensar certs aspectes de la seva cultura d'origen.

Així, la nostra entitat ha estat una de les promotores de l'ensenyament de la

religió islàmica a les escoles catalanes. Només una entitat d'immigrants musulmans podria defensar un dret tan vital pels seus fills. Sense l'acceptació d'aquest dret primordial, només s'aconseguirà dificultar el diàleg necessari entre immigrants i autòctons.

Per tant, creiem que en el futur les associacions d'immigrants cada vegada s'hauran de tenir més en compte, ja que contribueixen enormement a la integració dels seus components en la societat d'acollida, també fomenten el coneixement mutu d'uns i altres, creant un diàleg més enriquidor, i defensen els interessos dels immigrants, tot i que a aquests se'ls ha d'exigir una voluntat integradora. Des d'aquest punt de vista, aquestes entitats poden oferir el mitjà idoni per assolir aquests objectius. ■

## Associació de Dones Guineanes E'waiso Ipola

Ca la Dona. C/Casp, 38, Pral. Telèfon: 93 412 71 61. Fax. 93 210 16 83

**Any de formació:** 5 de novembre de 1991

**Composició:** dones guineanes immigrants i col·laboradores autòctones

**Objectius:** que les dones africanes subsaharianes surtin de la seva invisibilitat i col·laborar en el coneixement del continent africà.

**Accions:** - seminari de formació interna (coneixement de l'Àfrica Subsahariana);

- programa d'integració;
- espai de trobada del col·lectiu i també amb altres dones del Sud, tant a Espanya com als països d'origen;
- programa radiofònic "La hora de África" a Ràdio Contrabanda;
- cursos de formació sociolaboral;
- publicació de la revista E'WAISO

**Funcionament:** Junta Directiva

**Membres:** 40 associades i 350 usuàries

### L'associacionisme en els col·lectius d'immigrants de l'Àfrica Subsahariana: cap a una línia més combativa

L'associacionisme en els col·lectius d'immigrants de l'Àfrica Subsahariana ha evolucionat en dues etapes: la primera correspon a les primeres formacions (dècada dels vuitanta) de grups integrats per persones de la mateixa procedència i amb un bagatge cultural únic. Les finalitats d'aquestes agrupacions poden resumir-se de la següent manera:

- Foment de les relacions intragrups a través d'activitats lúdiques.
- Celebracions i/o commemoracions (creences i costums) relacionades amb la cultura d'origen, com a forma de mantenir sempre present aquells aspectes que d'alguna manera serveixen per reafirmar la pertinença i fidelitat als grups d'identificació. L'objectiu principal consisteix a garantir el "desig de retornar".
- Manteniment de xarxes de solidaritat, suport i col·laboració en temes socials importants, tant per a la comunitat com per a l'individu, aconseguint així una cohesió grupal.
- Reproducció, en certa manera, d'una part de l'entramat social de les cultures d'origen, encara que amb líders canviants, elegits a través d'unes eleccions, que doten la comunitat d'uns referents per a ella imprescindibles per mantenir viva una flama etnicocultural imaginària la qual mitiga les angoixes inherents a la condició d'immigrants (acollida grupal). Al mateix temps, certs individus aconsegueixen una presència i reconeixement social, tant des del seu entorn com des de la societat d'acollida.
- Protecció contra la por a la responsabilitat individual d'assumir davant la societat receptora certes pràctiques cul-

turals del país d'origen.

Durant aquest etapa, podríem atorgar a l'associacionisme un paper passiu però rellevant en la integració dels seus components. Passiu perquè la "integració" no es considera el principal objectiu i la relació amb els autòctons es limita a persones que, ja sigui per la seva trajectòria personal i/o professional, han tingut o tenen en aquest moment una relació directa amb els col·lectius en qüestió, tant en el país receptor com en el d'origen dels col·lectius. I rellevant en tant que les associacions ofereixen una estabilitat emocional als seus components, els quals poden desenvolupar-se adequadament per marcar i dissenyar l'itinerari de la seva pròpia integració.

La segona etapa de l'associacionisme dels immigrants de l'Àfrica Subsahariana (finals dècada dels vuitanta i anys noranta) es caracteritza per l'aparició de nous grups i per la reconversió dels ja existents cap a una línia més combativa. Es tracta de grups interactius que en els objectius de l'etapa anterior hi afegeixen actuacions més dinàmiques i més en consonància amb la situació actual.

Podríem destacar com a noves finalitats d'aquesta segona etapa les següents:

- Reivindicacions legals (Llei d'Estrangeria), drets civils i socials per a la igualtat d'oportunitats.
- Manifestacions culturals obertes a altres col·lectius d'immigrants i a la societat receptora.
- Participació i col·laboració amb altres grups i amb les ONG.
- Necessitat manifesta d'informació sobre la cultura autòctona.

- Voluntat de formació i promoció dels individus per a la seva inserció social.

- Plantejament de reivindicacions socials i polítiques.

- Reafirmació dels bagatges culturals com a drets col·lectius i/o individuals.

- Establiment de col·laboracions més concretes amb els països d'origen en forma de projectes de cooperació al desenvolupament, per tal de millorar la situació de les poblacions i d'influir en les polítiques d'aquests països.

- Capacitat de resposta immediata enfront de les anomalies, naturals o polítiques, esdevingudes en els països d'origen.

Els nous papers assumits per part de les associacions fan que aquestes es converteixin en veritables agents ressocialitzadors, que contribueixen a la integració social dels immigrants de manera molt més activa que en l'etapa anterior. No obstant això, malgrat les seves actuacions, les accions de les associacions es veuen debilitades en ocasions per la visió pessimista dels propis immigrants cap a la seva situació. Aquest debilitament posiciona les ONG al davant de les reivindicacions relacionades amb els drets dels immigrants. Aquestes ONG aconsegueixen el suport i la col·laboració dels immigrants, paradoxalment per aquestes reivindicacions, ja que hauria de passar el contrari; és a dir, que els immigrants es situessin al davant de les seves pròpies reivindicacions, sol·licitant el suport i la col·laboració tant de les ONG com de la societat receptora en general. ■

Irene Yambá

## Grup de Recerca i Actuació sobre Minories Culturals i Treballadors Estrangers (GRAMC)

Pça. Lluís Companys, 12. 17003 Girona. Telèfon: 972 21 96 00. Fax: 972 21 37 17. Web: [www.troc.es/ecoconcern/gramc.htm](http://www.troc.es/ecoconcern/gramc.htm)

**Any de formació:** 1989

**Composició:** el 45% són immigrants (marroquins, senegalesos i gambians) i el 55% autòctons

**Objectius:** potenciar la solidaritat, l'hospitalitat, el respecte mutu, la convivència i tota actitud cívica positiva entre el grup cultural majoritari autòcton i aquelles minories que de manera temporal o permanent s'estableixin en l'àmbit d'actuació de l'Associació

**Accions** - acollida i lluita per la millora de vida dels col·lectius immigrants, potenciant-ne l'accés als serveis socials generalitzats;

- formació preocupacional i atenció formativa a grups específics, com dones i nens;
- sensibilització de la població vers la construcció d'una societat intercultural justa i solidària;
- recerca de models d'intervenció innovadors en el desenvolupament intercultural;
- formació d'agents socioculturals i publicació de material didàctic

**Funcionament:** Assemblees locals, organitzades en àrees territorials d'actuació. Actualment n'hi ha 15 repartides per Girona, Barcelona i Castelló.

**Membres:** 500 associats i més de 1.200 voluntaris i col·laboradors

### Els col·lectius d'immigrants busquen les seves pròpies estratègies de supervivència

**A** Catalunya, d'una immigració pas-satgera, a finals dels anys setanta, hem passat a un procés d'assentaments progressiu gràcies a la reagrupació familiar creixent des de 1990. Per a la societat i les administracions la integració d'aquesta població és un repte important per assegurar una bona convivència futura. Malgrat tot, davant l'ambigüitat del discurs oficial i les traves d'una Llei d'Estrangeria poc integradora, els col·lectius d'immigrants busquen les seves pròpies estratègies de supervivència.

A partir dels anys noranta, quan comencen a arribar joves millor preparats, es creen les primeres estructures associatives amb objectius reivindicatius de drets socials i culturals. Les ONG i les associacions aposten per la interculturalitat i la integració social del col·lectiu. Aquestes estructures, que disposen d'un personal poc qualificat i gairebé sempre enfrontat, es troben amb veritables dificultats per cohesionar un col·lectiu que està necessitat més que mai d'organitzacions fortes que puguin defensar millor els seus drets, els quals cada vegada estan més restringits per una normativa europea discriminatòria. La immigració interpel·la la identitat de la societat receptora i posa sobretot a prova els mecanismes d'integració d'aquesta i expressa els problemes pels que passa, ja siguin econòmics, polítics o de valors.

El procés d'exclusió permanent del col·lectiu immigrant del sistema social, econòmic i polític alimentat per les lleis d'estrangeria europees influeix en les relacions interculturals i en la configuració comunitària dels diferents col·lectius d'immigrants. La conseqüència és un major replegament en les cultures d'origen. Però les associacions constitueixen una estratègia d'adaptació col·lectiva a la societat d'acollida i no només un refugi cultural. En l'articulació de la relació d'aquestes amb la dinàmica social global resideix l'aportació dels immigrants en la conformació de la societat multicultural.

Aquesta relació no és fàcil per molts motius interns a les pròpies estructures associatives immigrants, i externs per la complexitat de la societat receptora i les seves normatives contradictòries. Per una banda, es proclama la necessitat

d'integrar els immigrants legalment establerts als països europeus comunitaris, per l'altra, assistim de forma permanent a una sèrie de retalls de drets socials, culturals i legals d'aquests mateixos estrangers en molts àmbits de la vida quotidiana.

El teixit associatiu immigrant afronta els reptes de la integració social en una situació que no sempre és la més desitjable. Els problemes de manca d'estructuració i consolidació internes, afegits a la competició imposada per les ONG, són causes, entre d'altres, que debiliten el seu paper social. En general, llevat d'algunes excepcions a tenir en compte, els ajuts de les administracions centrals i autonòmiques es dirigeixen específicament a les organitzacions creades pels autòctons preocupats per la integració social i la interculturalitat. Aquests ajuts destinats a projectes d'intervenció social exigeixen de les organitzacions l'existència d'una estructura central equipada per poder assegurar la justificació de les subvencions concedides. En molts casos, les associacions d'immigrants no disposen d'aquest tipus d'organització interna i, sent el voluntari l'únic recurs humà, difícilment podran dissenyar projectes d'intervenció social.

Aquesta situació ha generat entre associacions d'immigrants i ONG un clima de confrontació en el qual el col·lectiu immigrant acusa les ONG de compllicitat amb l'administració per frenar la seva evolució i consolidació. De totes maneres, les associacions, com a actors socials, són una eina important per a la cohesió social de la població i un pont per poder accedir més fàcilment al diàleg amb els col·lectius. El debilitament de les estructures associatives dels immigrants i el no-reconeixement del paper que poden jugar en la integració social del col·lectiu crea conseqüències inesperades: replegament en els seus propis mecanismes culturals, pràctiques socials autoexcloents, etc.

Per evitar aquesta amenaça i garantir que el paper integrador i de cohesió social que correspon a les associacions d'immigrants sigui efectiu, es necessita un procés de consolidació interna portat a terme per persones amb una gran capacitat de mobilització i una visió més

àmplia dels interessos del col·lectiu. En la seva forma actual, la possibilitat de manipulació per part de les administracions és molt més gran que en el cas de les ONG. Es necessita dirigents amb un bon coneixement dels temes que avui afecten més directament al col·lectiu com, per exemple, el tema de l'escolarització dels nostres nens i nenes en les escoles catalanes.

Alguns polítics fan creure a certes associacions d'immigrants que es tracta simplement d'un problema de distància per eludir el tema de fons que segurament cap d'aquestes associacions podrà arribar a desvetllar<sup>1</sup>.

Aquestes actuacions, que seran molt difícils de portar a terme amb les ONG (ja que el nivell de coneixement de la realitat és molt més gran que en moltes associacions d'immigrants), constitueixen maniobres desafortunades que només perpetuen la ignorància per part dels actors immigrants dels seus veritables drets.

Per ser espais d'aprenentatge i aculturació, les associacions d'immigrants han de consolidar estructures obertes al conjunt de la societat i, sobretot, coordinades i democràtiques. Perquè la integració és un procés social que requereix la participació del conjunt de la societat: associacions, organitzacions socials, administracions, etc. Aquesta participació pressuposa la definició i el coneixement del paper que ha de complir cadascuna de les parts. Ni les ONG, ni les associacions d'immigrants podran aconseguir avenços importants en la integració social del col·lectiu immigrant jugant un paper singular i aïllat. Les normatives contra la llibertat de migrar plantegen reptes nous que només es poden combatre eficaçment quan estiguem units. ■

Aliou Diao

1. A Girona, el Departament d'Ensenyament, dins del Pla Interdepartamental Territorial, ha creat recentment un grup de treball amb quatre associacions d'immigrants seleccionades entre les tantes que existeixen a la província per treballar la qüestió de la matriculació dels nens d'origen immigrant a les escoles. Aquest grup de treball no integra les entitats que es consideren com a ONG tot i tenir en la seva composició un 50% d'immigrants com és el cas de l'associació GRAMC.

## Associacions d'immigrants estrangers a Catalunya

**Federació de Col·lectius d'Immigrants de Catalunya**  
Hotel d'Entitats de la Pau.  
Edifici Piramidon  
Salvadors, 22 bxs.  
08001 Barcelona  
Tel. 93 278 02 94

**Agrupació de Camerunesos residents a Barcelona-RACAMER**  
Rambla de Catalunya, 11, 2n-2ª  
08007 Barcelona  
Tel. 93 412 19 18

**Al Jamaa**  
Escoles, 6  
17472 L'Armentera  
Tel. 972 52 02 06

**Alma Peruana**  
Olzinelles, 30  
08014 Barcelona  
Tel. 93 692 59 31- 331 10 07

**Amics de la República Dominicana a Catalunya**  
Sant Antoni Maria Claret, 209  
08025 Barcelona  
Tel. 93 435 93 38

**Amics dels Súdits Senegalesos a Catalunya (ASSC)**  
Miquel Biada, 121, 2n 5ª  
08302 Mataró  
Tel. 93 790 43 34

**Asociación Solidaria con las Mujeres Inmigrantes Peruanas en el Extranjero (ASOMIPEX)**  
Assaonadors, 9, 4t.-1ª  
08003 Barcelona  
Tel. 93 412 71 61

**Associació Amics de l'Àfrica**  
Torras i Bages, 11  
08400 Granollers

**Ass. Amistat entre Mujeres Filipinas**  
Ca la Dona  
Casp, 38, pral.  
08001 Barcelona  
Tel. 93 412 71 61 - 93 301 76 29

**Ass. Catalana-Equatoriana de Dones**  
Reina Cristina, 8, 3r.-1ª  
08003 Barcelona  
Tel. 93 426 55 89-329 70 58

**Ass. Catalano-Venezolana**  
Hotel d'Entitats Sant Feliu  
Pg. Del Cirerer, 6  
08906 L'Hospitalet de Llobregat  
Tel. 93 338 79 15

**Ass. Catalunya-Liban**  
Xifré, 54, pral.  
08026 Barcelona  
Tel. 93 435 80 15

**Ass. Colòmbia a Catalunya**  
Còrsega, 299, Entl.  
08008 Barcelona  
Tel. 93 416 15 15

**Ass. Comunitat Sierra Leona a Barcelona**  
Ap. de correus, 24377  
08080 Barcelona  
Tel. 93 265 08 53

**Ass. Cultural d'Immigrants de l'Alt penedès**  
Ponent, 13  
08710 Vilafranca del Penedès  
Tel. 93 817 01 20

**Ass. Cultural de Treballadors Estrangers (ACATE)**  
Reus  
Tel. 977 32 19 41

**Ass. Sadaka Cultural Mediterrània**  
Av. Blondel, 35  
25002 Lleida  
Tel. 973 53 27 07/ 973 26 36 66

**Ass. Cultural Bia Fang**  
Hotel d'Entitats de la Pau.  
Edifici Piramidon  
Pere Vergés, 1, 6è  
08020 Barcelona  
Tel. 93 278 02 94

**Ass. Cultural Kurda**  
Av. Costa Brava, 57-59, 1r-3ª  
08380 Malgrat de Mar  
Tel. 93 765 43 13

**Ass. Cultural Mali**  
Pl. de la Llana, 22, 2n  
08003 Barcelona  
Tel. 93 310 32 38

**Ass. Cultural Recreativa dels Immigrants Marroquins a Catalunya (ACRIMC)**  
Listz, 10 botiga 3  
08923 Santa Coloma de Gramanet

**Ass. Cultural Rhombe**  
Comte d'Urgell, 251, 6è, 1ª  
08036 Barcelona  
Tel. 93 430 75 79

**Ass. Cultural Riebpaua**  
Hotel d'Entitats de la Pau.  
Edifici Piramidon  
Pere Vergés, 1  
08020 Barcelona  
Tel. 93 278 02 04

**Ass. Cultural Viyil**  
Sant Climent, 5, 4t, 2ª  
08001 Barcelona  
Tel. 93 424 40 86

**Ass. d'Africans de Lleida i província**  
Plaça Sant Josep, 2  
25002 Lleida

**Ass. d'Amics del Brasil**  
Matanzas, 17  
08027 Barcelona  
Tel. 93 349 14 34

**Ass. d'Amics de l'Uruguay**  
Diputació, 215, entl. 1ª  
08011 Barcelona  
Tel. 93 453 19 03

**Ass. d'Amistat Algèria-Catalunya**  
Avinyó, 29, bxs.  
08002 Barcelona  
Tel. 93 268 22 02- 332 52 35

**Ass. de Dones Guineanes E'waiso Ipola**  
Ca la Dona  
Casp, 38, pral.  
08010 Barcelona  
Tel. 93 412 71 61- 93 412 77 01

**Ass. de Dones Magribines**  
Marques del Campo Sagrado,  
30, 4t-3ª  
08015 Barcelona  
Tel. 93 441 19 80

**Ass. de Dones Peruanes Catalunya**  
Juliol, 21, 1r-3ª  
08041 Barcelona  
Tel. 93 455 86 77

**Ass. d'Estudiants i Joves de Guinea Equatorial**  
Assaonadors, 26 baixos  
08003 Barcelona  
Tel. 93 268 41 75- 929 71 33 73

**Ass. d'Immigrants Filipins de Barcelona**  
Paloma, 11, bxs.  
08001 Barcelona  
Tel. 93 301 91 76

**Ass. de Joves Filipins**  
Riera Baixa, 4-6, 1r  
08001 Barcelona  
Tel. 93 329 07 02

**Ass. de la Comunitat Dominicana a Catalunya**  
Vistalegre, 15  
08002 Barcelona  
Tel. 93 443 43 92

**Ass. de la Comunitat Palestina**  
Pl. Dr. Ignasi Barraquer, 6, entl. 1ª  
80029 Barcelona  
Tel. 93 430 11 28

**Ass. de Refugiats Iranians a Catalunya**  
Carretera Bordeta, 58  
08006 Barcelona

**Ass. de Residents Senegalesos a Catalunya**  
Assaonadors, 10, 2n, 2ª  
08003 Barcelona  
Tel. 93 319 65 07

**Ass. de Senegalesos**  
Plaça de Sant Josep, 2  
25002 Lleida

**Ass. de Suport a les Organitzacions Populars Xilenes ASOPXI**  
Sugranyes, 126, entl. 2ª  
08028 Barcelona  
Tel. 93 426 39 55

**Ass. de Treballadors i Immigrants Marroquins a Espanya ATIME**  
Sant Vicenç, 20, bxs.  
08001 Barcelona  
Tel. 93 443 19 29

**Ass. de Treballadors Pakistanesos**  
Consell de Cent, 388, 5è-2ª  
08009 Barcelona  
Tel. 93 265 69 79

**Ass. Dones de Gandi A. Musuicafo**  
Plaça de Sant Josep, 2  
25002 Lleida

**Ass. Intercultural al-Barkal  
Casal Sudan**  
Regomir, 8 bis, pral. 2ª  
08002 Barcelona  
Tel. 93 310 73 38

**Ass. Jama Kafo**  
Josep Montserrat Cuadrada, 39  
08303 Mataró  
Tel. 93 799 61 75/ 93 790 32 28

**Ass. Kawri Fuladu**  
Santa Maria, 29  
Borrassà, Girona

**Ass. Motivadora de la Integració  
i la Convivència**  
Verdaguer, 16 interior  
08500 Vic  
Tel. 93 885 45 17

**Ass. Multicultural Mediterrània**  
Avinguda Blondel, 35  
25002 Lleida

**Ass. Nahda Sociocultural  
del Col·lectiu Marroquí  
a Catalunya**  
Sant Pere més baix, 98, 1r.  
08003 Barcelona  
Tel. 93 268 26 46

**Ass. Nigeriana de Barcelona  
The Nigerian Union**  
Assaonadors, 9, 4t-1ª  
08003 Barcelona  
Tel. 93 319 02 48

**Ass. Sociocultural Ibn Batuta**  
Balma, 10, 1r, 2ª  
08007 Barcelona  
Tel. 93 302 51 46

**Casal d'Amistat Catalunya Brasil**  
Sta. Amèlia, 20, àtic 1ª  
080034 Barcelona  
Tel. 93 443 23 13

**Casa Bòsnia-Bosanska Kuca**  
Princesa, 6  
08003 Barcelona  
Tel. 93 310 02 52

**Casa Turca de Barcelona**  
Av. Verge de Montserrat, 186, local 8  
08041 Barcelona  
Tel. 908 59 02 44

**Casal Llatinoamericà  
a Catalunya La Claca**  
Diputació, 215, entl.  
08011 Barcelona  
Tel. 93 453 19 03

**Centre Abdelkrim El-Khatabi de  
Documentació i Estudis (CADE)**  
Via Laietana, 23, entl.-C  
08003 Barcelona  
Tel. 93 268 49 25

**Centre Averroes**  
Hotel d'Entitats de la Pau,  
Edifici Piramidon  
Pere Vergés, 1  
08020 Barcelona  
Tel. 93 278 02 94

**Centre Cultural Cubà  
"Son Entero"**  
Francesc Giner, 6  
08002 Barcelona  
Tel. 93 458 87 70

**Centre d'Harmonització  
i Dinamització Intercultural  
de Catalunya (CADICC)**  
Casa de la Solidaritat  
Vistalegre, 15  
08001 Barcelona  
Tel. 93 443 43 92

**Centre d'Estudis Brasilers**  
Passeig de Gràcia, 41  
08007 Barcelona  
Tel. 93 215 64 86/ 93 487 26 45

**Centre Filipí Tuluyán San Benito  
i Ass. d'Immigrants Filipins**  
Riera Baixa, 4-6, 1r  
08001 Barcelona  
Tel. 93 329 07 02

**Centre Peruà Barcelona**  
Av. Diagonal, 441, 5è-E  
08036 Barcelona  
Tel. 93 419 89 27

**Club Esportiu-Cultural  
Lucrecia Pérez**  
Serra, 16, pral. 2ª  
08002 Barcelona  
Tel. 909 72 25 13

**Col·lectiu Tripartit  
(Angola, Congo i Zaire)**  
Picalquers, 8, 1r  
08001 Barcelona  
Tel. 93 443 20 98

**Dar al-Rif Ass. Cultural**  
Apt. de Correus, 32215  
08080 Barcelona

**Dones Llatines sense Fronteres**  
Comunitat eclesial  
Sant Francesc d'Asís  
Bertran, 14  
08023 Barcelona  
Tel. 93 417 25 08

**Equip de Treball d'Àfrica Negra  
en l'Ensenyament (ETANE)**  
Hotel d'Entitats  
Pere Vergés, 1  
08020 Barcelona  
Tel. 93 278 02 94

**Fundació Pachamama**  
Consell de Cent, 223  
08011 Barcelona  
Tel. 93 451 71 11

**Grup Al Wafa (Cooperativa  
de Dones Marroquines)**  
Ca la Dona  
Casp, 38, pral.  
08010 Barcelona  
Tel. 93 412 71 61- 412 77 01

**Jameiat Es-Salam**  
Pintor Guardia, s/n  
08560 Manlleu  
Tel. 93 851 34 52

**Liga Guineana de los  
Derechos Humanos**  
Urgell, 251, 6è-1ª  
08036 Barcelona  
Tel. 93 430 75 79

**Moussa Molo**  
Apartament Purina, porta 1ª  
08370 Calella  
Tel. 93 769 08 48

**MRDA Sudan-Mundri  
Relief and Development  
Association**  
Mercè, 18, pral.  
08002 Barcelona  
Tel. 93 319 86 73

**Musu Kafo**  
Fortuny, 39, baixos  
08301 Mataró  
Tel. 93 796 03 36

**Pakistany Society**  
Xile, 32 (Bazar Bina)  
08913 Badalona  
Tel. 93 398 70 34/ 93 387 65 37

**Retruco  
(Solidaritat amb l'Argentina)**  
Casa de Solidaritat,  
Vistalegre, 15, bxs.  
08001 Barcelona  
Tel. 93 443 43 92

**Sadaka & Salam-Amistat i Pau**  
Rambla Sant Jordi, 2  
08291 Ripollet  
Tel. 929 722 961

**SOS Àfrica**  
Ronda Universitat, 20 1r-2ª  
08007 Barcelona  
Tel. 93 412 66 77

**Unió Cultural Àrab-Espanyol**  
Nou de La Rambla, 94, 4t-1ª  
08001 Barcelona  
Tel. 909 80 89 95

**Wrights Protection  
Association (WPA)**  
Ap. de correus 1963  
08080 Barcelona  
Tel. 93 442 42 16

Font: Comissió Interdepartamental d'immigració. Generalitat de Catalunya

## Entitats d'ajuda als immigrants estrangers a Catalunya

**AMIC-UGT**  
Miquel Blay, 1, 3<sup>a</sup>  
17001 Girona  
Tel. 972 21 51 58

**Apostolat del Mar "Estela Maris"**  
Passeig Josep Carner, 51  
08004 Barcelona  
Tel. 93 443 19 65

**Associació de dones de Premià de Mar**  
Programa de dones immigrants  
Verge del Pilar, 30 08330 Premià de Mar  
Tel. 93 752 54 18

**Ass. Catalana de Solidaritat i Ajuda als Refugiats (ACSAR)**  
Av. Paral·lel, 202-204  
08015 Barcelona  
Tel. 93 292 40 77 / Fax : 93 292 41 73

**Ass. d'ajuda mútua d'immigrants a Catalunya (AMIC)**  
Rbla. Santa Mònica, 10  
08002 Barcelona  
Tel. 93 304 68 00

**Ass. de solidaritat amb els immigrants "Portes obertes"**  
Via Laietana, 18, 9<sup>a</sup> planta  
08003 Barcelona  
Tel. 268 47 22 / 93 268 45 52

**Ass. d'Intercanvi Cultural TOTEM**  
Jadraque, 9 bxs 3<sup>a</sup>  
08032 Barcelona

**Ass. Espanyola d'Amistat amb el Poble Arab "Bayt Al-Thaqafa"**  
Princesa, 14, 1r  
08003 Barcelona  
Tel. 93 319 88 69

**Ass. Iniciatives Solidàries**  
Consell de Cent, 140, entl. 1<sup>a</sup>  
08015 Barcelona  
Tel. 93 325 47 20

**Ass. per a la Promoció i Inserció Professional (APIP)**  
C/ Riereta, 18  
08001 Barcelona  
Tel. 93 442 09 17

**Ass. SIMORG-Terra sense Fronteres**  
Major de Gràcia, 126, pral.  
08012 Barcelona  
Tel. 93 317 95 27

**Càritas Diocesana de Lleida**  
Plaça Sant Josep, 2  
25700 Lleida

**Càritas Diocesana de Vic**  
Santa Maria, 1  
08500 Vic

**Centre d'acolliment d'africans "Sant Pau"**  
Siete Partidas, 40  
08304 Mataró  
Tel. 93 790 13 29

**Centre d'Estudis Africans**  
Mare del Déu del Pilar, 15, pral.  
08003 Barcelona  
Tel. 93 268 04 77

**Centre d'Informació per als Treballadors Estrangers (CITE)**  
Via Laietana, 16  
08003 Barcelona  
Tel. 93 481 27 20 / 93 481 27 11

**Centre Interàfrica d'Iniciatives Culturals**  
Ronda Universitat, 20 1r 2<sup>a</sup>  
08007 Barcelona  
Tel. 93 412 66 77 / 93 412 36 19

**Comissió Defensa dels Drets de la Persona**  
Col·legi d'Advocats de Barcelona  
Mallorca, 283  
08037 Barcelona  
Tel. 93 487 28 14

**Comissió Diocesana de Migració**  
Plaça de les Peixateries Velles, 9  
43003 Tarragona  
Tel. 977 242 337

**Creu Roja Espanyola**  
Joan d'Àustria, 120-124  
08018 Barcelona  
Tel. 93 300 65 65

**Desenvolupament i Migracions**  
Plaça Lluís Companys, 12  
17003 Girona  
Tel. 972 21 96 00

**Federació de dones de Catalunya per a la igualtat**  
Passeig Sant Joan, 26, 2n 1<sup>a</sup>  
08010 Barcelona  
Tel. 93 232 97 31

**FEDORA**  
Ausias Marc, 60  
08010 Barcelona  
Tel. 93 265 52 17 / 93 319 37 49

**Fundació Càritas de Salt**  
Major de Salt, 309, 4t-2<sup>a</sup>  
17190 Salt  
Tel. 972 23 46 86

**Fundació Càritas Immigració Girona**  
Pujada dels Alemanys, 4  
17004 Girona  
Tel. 972 41 04 16

**Fundació CIDOB**  
Elisabets, 12  
08001 Barcelona  
Tel. 93 302 64 95 / Fax: 93 302 21 18

**Fundació Pau i Solidaritat Catalunya-CCOO**  
Miquel Blay, 1  
17001 Girona  
Tel. 972 21 73 03

**Fundació Paulino Torras Domènech**  
Passeig de Gràcia, 58, 2n 2<sup>a</sup>  
08007 Barcelona  
Tel. 93 487 87 94

**Fundació SER-GI**  
Plaça Lluís Companys, 12  
17003 Girona  
Tel. 972 21 30 50

**Fundació Serveis de Cultura Popular**  
Provença, 324, 3r  
08037 Barcelona  
Tel. 93 458 30 04

**GRAMC**  
Plaça Lluís Companys, 12  
17003 Girona  
Tel. 972 21 96 00

**Grup Solidaritat AKWABA**  
Orient, 46 baixos  
08904 L'Hospitalet de Llobregat

**KAIROS-Catalunya**  
Roger de Llúria, 7, 2n 1<sup>a</sup>  
08010 Barcelona  
Tel. 93 301 02 68

**Metges Sense Fronteres**  
Nou de la Rambla, 26  
08001 Barcelona  
Tel. 93 304 61 00

**Pla Intermunicipal Immigració Alt Maresme**  
Tribala, 44, 2n 1<sup>a</sup>  
08397 Pineda de Mar  
Tel. 93 767 05 29

**PROIDE**  
Santaló, 115, 4t. 2<sup>a</sup>  
08021 Barcelona  
Tel. 93 209 59 82

**Punt de Referència**  
Ausias March, 60  
08010 Barcelona  
Tel. 93 265 52 17

**Ràdio Contrabanda**  
Passatge Madoz, 6, 2n 2<sup>a</sup>  
08002 Barcelona  
Tel. 93 317 73 66

**Recursos d'Animació Intercultural (RAI)**  
Volta d'en Colomines, 1, entl. 2<sup>a</sup>  
08003 Barcelona  
Tel. 93 268 13 21

**Rubí Multicultural "L'Ateneu"**  
Xile, 1-3  
08191 Rubí  
Tel. 93 588 74 73

**Servei d'Atenció a Immigrants, Estrangers i Refugiats (SAIER)**  
Av. Paral·lel, 202  
08015 Barcelona  
Tel. 93 292 40 77

**Servei de Migracions de Càritas**  
Princesa, 16, 1r. 2<sup>a</sup>  
08003 Barcelona  
Tel. 93 317 74 38

**Sodepau/ Projecte Xenofilia**  
Avinyó, 29  
08002 Barcelona  
Tel. 93 268 22 02 / 93 268 04 77

**Solidaritat i Cooperació (SOLC)**  
Balmes, 120, 2n. 1<sup>a</sup>  
08008 Barcelona  
Tel./Fax: 93 487 40 90

**SOS Racisme**  
Passatge de la Pau, 10 bis, entl. 2<sup>a</sup>  
08002 Barcelona  
Tel. 93 412 00 34

**Servei Solidari i Misioner (SSIM)**  
Av. Diagonal, 450  
08008 Barcelona  
Tel. 93 416 09 86

**SURT (Ass. de Dones per a la Inserció Laboral)**  
Bruc, 5, 1r 2<sup>a</sup>  
08010 Barcelona  
Tel. 93 268 02 57 / 93 319 24 02

**Treball social sense fronteres**  
La Costa, 54-56, baixos  
08023 Barcelona  
Tel. 93 213 23 02

**Unió Sindical Obrera de Catalunya**  
Riereta, 31 baixos  
08001 Barcelona  
Tel. 93 329 81 11 / 93 443 43 47

**Vallès sense fronteres**  
Casa de Cultura  
Jardins del Monestir s/n  
08190 Sant Cugat del Vallès  
Tel. 93 674 93 14

**Vies Alternatives**  
Plaça de les Caramelles, 8  
08001 Barcelona  
Tel. 93 442 58 20

Font: Comissió Interdepartamental d'immigració. Generalitat de Catalunya



## **dCIDOB 67-68.** **Immigrants? nous ciutadans.**

Una resposta global, integradora, participativa i innovadora. El Pla Interdepartamental d'Immigració.  
Montserrat Solé i Aubia

# Una resposta global, integradora, participativa i innovadora

## El Pla Interdepartamental d'Immigració

Montserrat Solé i Aubia\*

**C**atalunya és i ha estat un país on s'han produït diferents corrents migratoris, és a dir, al llarg dels anys ha tingut períodes en els quals la població s'ha vist obligada a marxar i, d'altres, en què ha incrementat el nombre d'habitants provinents d'altres indrets. En els darrers vint anys hi estan arribant persones de països en vies de desenvolupament. Les xifres d'aquesta nova immigració es mantenen prou baixes, tant respecte al conjunt de la població, com si les comparem amb les d'altres països veïns. Segons les dades de permisos de residència de la Comissaria General d'Estrangeria i Documentació<sup>1</sup>, el 31 de desembre de 1997 hi havia un total de 124.539 residents estrangers, fet que suposava un 2,04% de la població total. Aquesta xifra disminueix si només es comptabilitzen els provinents de països en vies de desenvolupament o els immigrants considerats econòmics<sup>2</sup>: 86.864, els quals suposen un 1,44% del total de la població catalana. A nivell de tot l'Estat, aquesta xifra de residents estrangers representa un 29%, cosa que significa que Catalunya ocupa el primer lloc quant a nombre d'immigrants estrangers.

A principis dels anys noranta, i preveient l'increment del nombre d'immigrants d'origen estranger a Catalunya, s'inicià un debat sobre quina administració tenia les competències en matèria d'immigració. Implícitament, el debat es centrava en si s'havia de tenir en compte el subjecte (l'immigrant) o bé l'objecte (la possibilitat que té aquest d'accedir a serveis i recursos). En base a això, la responsabilitat requeria en una o altra administració.

Per una banda, l'article 149.1.2 de la Constitució espanyola dóna competències exclusives al Govern central: "l'Estat té competències exclusives sobre les matèries de nacionalitat, immigració,

emigració, estrangeria i dret d'asil". Per l'altra, els governs autonòmics i locals, en la mesura que tenen competències en determinades àrees (ensenyament, serveis socials i sanitat) veuen com s'incrementen les demandes d'accés a aquests serveis per part de les persones immigrades, a vegades no documentades. És llavors quan es planteja el conflicte basat en el dilema de si s'han d'atendre o no.

Així, durant un temps, des de les diferents administracions es van donar respostes contraposades (hi havia ajuntaments, per exemple, que no permetien que els serveis socials atenguessin persones estrangeres no empadronades, d'altres en canvi sí i, fins i tot, hi destinaven recursos específics). És en aquesta època quan les diferents entitats d'iniciativa social, les organitzacions sindicals i les entitats de col·lectius d'immigrants s'organitzen per demanar la reforma o derogació de la Llei d'Estrangeria, l'establiment d'una política d'integració dels immigrants i que els governs autonòmics actuïn en aquest àmbit.

**Els governs autonòmics i locals, en la mesura que tenen competències en determinades àrees (ensenyament, serveis socials i sanitat), veuen com s'incrementen les demandes d'accés a aquests serveis per part de les persones immigrades, a vegades no documentades**

L'any 1991 el Govern estatal obre un període extraordinari de regularització. A partir d'aquí es succeeixen els documents i reivindicacions per part del conjunt de la societat civil. El que va obtenir més ressò, potser per recollir millor

que cap altra les reivindicacions del sector associatiu, i per haver tingut la capacitat d'exercir una influència important en els debats i polítiques institucionals, va ser *L'Informe de Girona: 50 propostes sobre immigració*. Aquest informe, publicat el juliol de 1992, va ser elaborat per la Comissió d'Associacions i Organitzacions no Governamentals de les comarques de Girona, creada específicament per a aquest afer.

La resposta de la Generalitat de Catalunya davant l'aparició d'aquest Informe, i de les reivindicacions expressades per les altres entitats, va ser la més contundent d'entre els tres nivells d'administració. Malgrat que alguns departaments de la Generalitat prèviament havien començat a donar respostes a les diferents demandes que la vinguda de persones d'origen estranger provocava –entre les quals cal destacar de manera especial l'escolarització, sense cap tipus de discriminació de tots els nens i nenes immigrants o fills d'immigrants, i l'adaptació del programa d'Educació Compensatòria del Departament d'Ensenyament a aquesta nova realitat–, el novembre de 1992, el Govern de la Generalitat de Catalunya va establir la necessitat d'analitzar el nou fenomen de la immigració, creant la *Comissió per al Seguiment i la Coordinació de les Actuacions en Matèria d'Immigració*<sup>3</sup>, formada per vuit departaments de la Generalitat (Presidència, Governació, Ensenyament, Cultura, Sanitat i Seguretat Social, Política Territorial i Obres Públiques, Treball i Benestar Social).

Les funcions que es van atorgar a aquesta Comissió varen ser les de coordinar les diverses actuacions, elaborar informes i formular recomanacions als departaments de la Generalitat, recopilar informació i documentació sobre la situació dels immigrants a Catalunya i vetllar per al compliment de la legislació aprovada, així com dels tractats i convenis internacionals, i de les decisions adoptades per les institucions europees.

\*Directora de l'Òrgan Tècnic del Pla Interdepartamental d'Immigració de la Generalitat de Catalunya

Els treballs d'aquesta Comissió van donar origen a un informe que recollia l'anàlisi de la realitat de la immigració a Catalunya, l'exposició de les experiències realitzades en altres països, el detall de les realitzacions efectuades per la Generalitat de Catalunya i, finalment, una sèrie de propostes d'actuació a realitzar. En l'elaboració del document van participar ONG i organitzacions sindicals, així com experts en aquest tema.

Com a conseqüència de l'informe i de les propostes realitzades, el 28 de setembre de 1993 el Govern de la Generalitat va aprovar el *Pla Interdepartamental d'Immigració*. Amb l'aprovació d'aquest Pla, s'aprobava també la creació de la Comissió Interdepartamental d'Immigració, formada pels mateixos departaments que havien elaborat l'Informe i l'ampliació a dos més (Agricultura, Ramaderia i Pesca i Justícia). També s'aprovaven uns 40 programes a realitzar per aquests departaments, així com la creació d'un *Consell Assessor d'Immigració* format per 32 representants: dels ens locals catalans, de les organitzacions no governamentals, sindicals i patronals, dels col·lectius d'immigrants, de les associacions de pares d'alumnes i de les associacions de veïns, i d'experts de reconegut prestigi; i la creació d'un òrgan tècnic encarregat de donar suport a la Comissió i al Consell Assessor així com a la coordinació del Pla.

Aquest Pla va establir com a objectius de la política d'immigració a Catalunya els següents: promoure una política global d'integració dels immigrants estrangers establerts a Catalunya, establir i dur a terme un seguit de programes de recursos i serveis coherents i coordinats, potenciar la participació dels immigrants estrangers en la construcció nacional de Catalunya, i promoure la informació i la sensibilització sobre la realitat de la immigració a Catalunya, a la població en general, i als professionals dels diferents àmbits que tracten amb aquesta població, en particular.

A partir d'aquest moment, doncs, a Catalunya s'inicià una política global d'immigració (ja que és el conjunt de l'Executiu català qui dona respostes), participativa (ja que tant en l'elaboració del Pla com en l'aplicació posterior intervenen de manera molt destacada les entitats que treballen en aquest àmbit i els col·lectius d'immigrants), reivindicativa (en aquells aspectes legislatius que no faciliten la integració dels immigrants, i en la necessitat de portar a terme polítiques estatals d'immigració) i, sobretot, de foment de la integració dels immigrants des d'un punt de vista de normalitat, tot facilitant el seu accés als serveis i recursos amb les mateixes condicions que la resta de ciutadans.

Així, la majoria de programes del Pla van dirigits a la formació dels professionals dels diferents departaments de la Generalitat per tal que coneguin la realitat de la immigració i les seves idio-

sincràsies. D'altres van dirigits a facilitar i adequar els recursos existents per a la població en general i als immigrants estrangers.

Després d'una primera etapa des de l'aprovació del Pla Interdepartamental d'Immigració en què s'han posat les bases de la política d'immigració de la Generalitat de Catalunya, actualment estem a l'inici d'un nou període en el qual es veu com a necessària l'aplicació dels diferents programes del Pla en territoris delimitats. Des de fa més d'un any s'estan portant a terme en dues comarques, i de manera *pilot*, plans comarcals d'integració dels immigrants. Aquests plans tenen com a objectiu fer partícips tots els agents d'un territori (en aquest cas la comarca) en el treball per a la integració dels immigrants. Així, es cerca la participació i el consens a nivell polític i tècnic de les diferents administracions implicades, però també dels col·lectius d'immigrants i d'aquelles entitats de la comarca que directament o indirectament treballen amb immigrants. També s'impulsa la coordinació de recursos ja existents, i la sensibilització de la població i dels professionals sobre la necessitat d'atendre

### Es cerca la participació i el consens a nivell polític i tècnic de les diferents administracions implicades, però també dels col·lectius d'immigrants i d'aquelles entitats de la comarca que directament o indirectament treballen amb immigrants (...)

correctament les noves realitats.

A més, aquests plans comarcals són el suficientment oberts com per treballar diferents temes en funció de les necessitats i demandes que es formulen. Els quatre àmbits de treball que fins al moment han sorgit com a prioritaris han estat els següents: ensenyament, salut, sensibilització i ocupació. En un futur proper, aquests plans territorials s'ampliaran a altres comarques ja que estan demostrant que per treballar correctament aquesta nova realitat cal que tots els agents s'impliquin i actuïn coordinadament. Només així, amb el consens, la participació i la corresponsabilitat de tots es poden donar respostes adequades a les necessitats que aquesta nova realitat comporta.

Sigui quin sigui l'escenari que en un futur es doni, el que sembla que serà irreversible és que l'Estat espanyol i Catalunya en una posició destacada, continuaran essent zones receptors d'immigrants. L'èxit de la integració dels immigrants no depèn només de les polítiques públiques que es portin a terme,

sinó que està condicionat, i de manera decisiva, per les oportunitats de treball i per les expectatives de mobilitat social ascendent que l'estructura econòmica de la societat receptora els ofereix. De ben segur hi haurà conflictes, ja que els conflictes són inherents a la gran majoria de processos dinàmics. En el cas de la immigració, el sol fet d'haver de marxar del lloc d'origen i adaptar-se a una nova realitat comporta dificultats i, a aquestes, s'hi ha d'afegir les dificultats de l'idioma i les diferències culturals i socials entre els nouvinguts i els residents en un territori. Segurament hi haurà un cert nombre de persones que no trobaran el seu lloc en la nova societat i això generarà problemes d'adaptació. És per això que s'han de posar en marxa tots els esforços per tal que aquestes inadaptacions siguin el menys nombroses i traumàtiques possibles.

Cal acceptar el fenomen de la immigració com absolutament normal, a fi de comptes, és producte del desenvolupament econòmic i del nivell de vida que hem aconseguit en aquests darrers anys que han convertit la nostra societat en un entorn desitjat per altres persones. En definitiva, cal tenir sempre present que un país ric és un país que necessita i rep immigrants, en canvi, en un país pobre la gent emigra.

La globalització del món en què vivim és ja una realitat que supera les fronteres locals. L'evolució ens porta cap a una societat cada cop més oberta, interconnectada i multicultural. No és recomanable anar contra corrent. Hem de ser capaços d'ajudar a fer entendre als ciutadans aquest fet. Hem de tenir l'habilitat de pensar en termes globals i actuar en termes locals, donant un tractament normalitzat al fenomen de la immigració que permeti afrontar els possibles conflictes que puguin sorgir i que, alhora, destaquï els aspectes positius i l'enriquiment que suposa el contacte entre diferents cultures. ■

#### Notes

- 1 Dades facilitades per l'Observatori Permanent de la Immigració. No comptabilitzats els permisos de residència per estudis.
- 2 Nacionals d'Europa de l'Est i Turquia, Iberoamèrica, Àfrica i Àsia, excepte Israel i Japó.
- 3 Acord de Govern de la Generalitat el dia 21 de novembre de 1992.

#### Fonts:

- Indicadores de la inmigración y el asilo en España*. Madrid: Observatorio Permanente de la Inmigración, núm.1, mayo, 1998.
- Indicadores de la inmigración y el asilo en España*. Madrid: Observatorio Permanente de la Inmigración, núm. 2, agosto, 1998.
- Casey, J. "El papel de las organizaciones no gubernamentales en la elaboración de las políticas públicas. El caso de la integración de inmigrantes en Cataluña". *Dossier Barcelona Asociaciones*, 20. p. 49.
- Departament de Benestar Social (1994) *Pla Interdepartamental d'Immigració*. Barcelona:

## **dCIDOB 67-68.** **Immigrants? nous ciutadans.**

La Unitat d'Immigració de la Diputació de Barcelona. Línies bàsiques  
d'actuació 1998-1999.

Manel Gràcia i Luño

# La Unitat d'Immigració de la Diputació de Barcelona

## Línies bàsiques d'actuació 1998-1999

Manel Gràcia i Luño\*

**L**a Unitat de Programes d'Immigració es va crear el 1993, després de constatar que existia una forta demanda d'assistència tècnica en relació als fenòmens migratoris per part dels ajuntaments de les nostres comarques.

Aquesta necessitat de crear un punt de suport per als ajuntaments va ser recollida en el Primer Informe sobre Treball Social i Immigració, elaborat el 1991 per la Diputació de Barcelona i publicat l'any següent.

Des d'aquesta data no hem cessat de rebre demandes de suport de l'administració local, i hem ampliat constantment el nostre àmbit territorial d'actuació.

Al començament, a l'hora de fixar els nostres criteris d'intervenció vam veure ben clarament que ho havíem de fer de manera consensuada. Els principis d'actuació amb els quals ens identifiquem van ser acordats en una comissió mixta de treball amb la Federació de Municipis de Catalunya i l'Associació Catalana de Municipis. Posteriorment, van ser aprovats per les dues entitats municipalistes i publicats amb el nom de Document de Manlleu.

Aquests principis són els següents:

- Normalització de l'atenció als immigrants, que significa crear els mínims serveis específics, els quals puguin crear-se amb un caràcter merament temporal.

Pensem que és preferible que tots els serveis siguin adaptats a les necessitats dels usuaris, per tant, també a les dels immigrants.

- Integració social, que és el procés mitjançant el qual es promou la participació dels immigrants en la societat receptora, partint del reconeixement i el respecte a les diferències culturals.

- Interculturalitat, entesa com el respecte a totes les realitats culturals,

socials, ètniques i religioses que conviuen al país, i valorada com un element de transformació, de relació, d'interacció i d'enriquiment mutu.

Partim de la voluntat de donar a tots els ciutadans la possibilitat de formar part d'un mateix teixit social, amb determinats valors comuns, amb els quals la majoria de persones s'identifiquen, reforçant-los, però també fent-los més rics tota vegada que hi aporten la visió de la seva cultura d'origen.

**Partim de la voluntat de donar a tots els ciutadans la possibilitat de formar part d'un mateix teixit social, amb determinats valors comuns, amb els quals la majoria de persones s'identifiquen, reforçant-los, però també fent-los més rics tota vegada que hi aporten la visió de la seva cultura d'origen**

Creiem que cal construir una societat respectuosa amb la diferència, però sense compartiments estancs, amb un mínim cultural i vivencial compartit per tots, independentment del seu origen.

- Interdepartamentalitat, és a dir, transversalitat en l'aplicació de polítiques per a la integració dels immigrants. Les mesures d'integració dels immigrants no són competència d'un determinat departament dins de cada administració sinó un compromís a assumir per part de tots ells.

La Unitat d'Immigració, i per tant la Diputació de Barcelona, prova de ser present i d'incidir en tots aquells espais

de debat sobre la immigració que contribueixen a crear opinió política i a promoure canvis tant en la legislació que afecta els immigrants com en les mentalitats dels ciutadans.

Així, participem a la Comissió Mixta entre la Federació de Municipis de Catalunya (FMC)-Associació Catalana de Municipis (ACM), a la comissió d'Immigració de la Federación Española de Municipios y Provincias, a la comissió entre aquesta i el Govern central, assistim al Foro de la Inmigración, col·laborem amb el Comitè de Migracions i Relacions Intercomunitàries del Consell d'Europa i amb la Comissió Europea.

A través del desenvolupament dels programes europeus Horizon i Integra hem establert relacions de treball i coordinació amb administracions públiques i ONG de l'Estat espanyol i de la Unió Europea.

Allà on som presents intentem introduir la pràctica del consens, la necessitat d'avançar amb unitat de criteris entre totes les administracions i amb la participació d'ONG, associacions i entitats.

L'acord institucional, la participació social i la comprensió, així com el consentiment per part de l'opinió pública envers les polítiques de promoció social dels immigrants són imprescindibles per aconseguir construir una societat integrada.

Formalment, la Unitat d'Immigració és integrada a l'Àrea de Serveis Socials però el nostre camp d'actuació va més enllà d'aquest sector per atènyer qüestions relacionades amb el treball, la sanitat, la formació, la participació social i la convivència cívica. D'acord amb els principis anteriorment exposats el nostre futur passa per convertir-nos en un gabinet interdepartamental.

En aquests moments la Unitat ofereix als ajuntaments més de 30 productes i serveis.

Com es pot comprendre resultaria impossible fer-ne ni tan sols una breu

\* Director del Programa d'Immigració de la Diputació de Barcelona.

ressenya de tots ells en aquest espai, però voldria fer referència a alguns projectes emblemàtics dins de cada línia d'actuació.

Pel que fa a l'àmbit de planificació i recursos per a la immigració, al llarg dels nostres cinc anys d'existència, hem creat diferents instruments per a la planificació d'actuacions: els Informes sobre Treball Social i Immigració, els Plans Integrals Intermunicipals d'Osona-Nord, l'Alt Maresme, i el Baix Llobregat Nord que han promogut la concertació d'esforços, l'aprofitament i l'optimització dels recursos econòmics i tècnics.

La fase de recerca prèvia a la redacció dels Plans ha permès detectar moltes de les problemàtiques que restaven ocultes. En la implementació s'han creat dinàmiques de treball interdepartamentals dins de molts dels ajuntaments i també entre els ajuntaments geogràficament més propers.

Enguany, estem elaborant un Atlas de la Immigració a la província de Barcelona. L'Atlas consisteix en un conjunt de mapes i representacions gràfiques de dades relatives a la immigració estrangera. Principalment s'hi representaran informacions de caràcter quantitatiu, encara que també s'hi recolliran opinions sobre necessitats i demandes de la població d'origen immigrants, com ara els serveis.

L'Atlas vol ser un instrument auxiliar per a la planificació de polítiques d'integració social en els propers anys que faciliti la col·laboració entre administracions i ONG per tal de racionalitzar els recursos i, a partir de les competències de cadascú, una de les seves funcions principals serà la d'orientar la Diputació de Barcelona sobre els àmbits prioritaris i avaluar les actuacions implementades.

L'Atlas es defineix així mateix com una eina de consulta per conèixer la situació de la població immigrada i els recursos socials que permeten millorar la seva qualitat de vida i afavorir la seva integració a la societat d'acollida, així com fomentar els valors de solidaritat i interculturalitat.

Naturalment, haurà de ser actualitzat periòdicament, prenent sempre com a unitat d'anàlisi el municipi.

Aquest serà l'instrument bàsic per crear un Observatori Permanent de la Immigració a la província de Barcelona, el qual permeti mesurar, a partir d'una sèrie d'indicadors socials, el progrés de les polítiques d'integració implementades per les administracions públiques i les entitats d'iniciativa social.

Quant als projectes de futur, tenim la intenció de crear un Centre de Recursos sobre Immigració, que haurà d'obrir les portes el 1999 i que oferirà els serveis següents: assessorament a ajuntaments i entitats, banc de projectes i materials didàctics per a la formació i la sensibilització.

El Centre de Recursos serà així mateix la seu de l'Atlas de la Immigració i l'O-

PI de Barcelona, oferint serveis de documentació en tots aquests aspectes.

Pel que fa a la informació i l'assessorament als immigrants i en el marc de les actuacions de la iniciativa comunitària Integra, la Diputació de Barcelona, conjuntament amb els municipis de Badalona, Mataró, Manlleu, Viladecans, Vilafranca del Penedès, Mollet del Vallès, Pineda de Mar i Terrassa, el Consell Comarcal del Vallès Oriental i les entitats Associació d'Ajuda Mútua d'Immigrants a Catalunya (AMIC) i el Centre d'Informació per a Treballadors Estrangers (CITE) han promogut una xarxa de nou oficines per facilitar la informació i l'assessorament necessaris al col·lectiu immigrant per tal de regular la seva situació al nostre país en millors condicions de vida i de treball.

Les oficines ofereixen els serveis següents:

- Assessorament per a la tramitació de permisos de treball, reagrupament familiar, contingents i altres procediments administratius.

- Assessorament sobre la Llei d'Estrangeria i el seu Reglament.

- Informació sobre recursos en l'àmbit de la inserció laboral i els altres recursos socials.

Pel que fa a la resta d'actuacions desenvolupades aquest darrer any, cal recordar que hi ha materials i accions

L'acord institucional, la participació social i la comprensió, així com el consentiment per part de l'opinió pública envers les polítiques de promoció social dels immigrants són imprescindibles per aconseguir construir una societat integrada

de sensibilització que encara poden ser sol·licitades pels ajuntaments, entre els quals tenim la capsa Ciutadans pels Drets Humans, que conté materials per a la sensibilització adreçats a infants, joves i adults, les exposicions itinerants Racista jo? i Viatge al Magreb, així com el II Informe sobre Immigració i Treball Social.

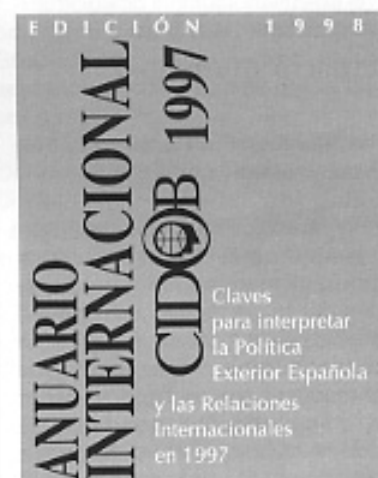
Les línies de treball preferents per al proper any se centraran en els eixos següents:

- Atenció al procés de reagrupament familiar i, per tant, realització de projectes d'acollida a dones i joves, fent èmfasi en els aspectes següents: formació lingüística, orientació en l'entorn, formació i inserció professional.

- Avançar en l'equiparació en els drets socials dels immigrants en relació al conjunt de ciutadans, incloent-hi també els drets polítics. Com a primer pas ens proposem realitzar una campanya per promoure l'empadronament dels ciutadans d'origen estranger. Ens cal estendre el dret de ciutadania a tota la població si volem que aquesta sigui una societat cohesionada.

Paral·lelament a la realització d'aquests i altres projectes la Unitat d'Immigració de la Diputació de Barcelona continuarà treballant per crear un clima de consens entorn a les propostes que defensem.

Les administracions i les entitats comptaran amb la nostra col·laboració en aquest camí perquè l'única manera possible d'avançar és avançar junts. ■



- Per entendre l'actualitat de les relacions internacionals i el paper d'Espanya en el context internacional.
- Principals fets i actors.
- Cronologies, gràfics i quadres.
- Perfil de país: Turquia.

Edita: **Fundació CIDOB**  
c. Elisabets, 12  
08001 Barcelona  
Tel. 93 302 64 95  
Fax: 93 302 21 18  
E-mail:  
cidob@cidob.org

**dCIDOB 67-68.**

## **Immigrants? nous ciutadans.**

L'actuació a Ciutat Vella. El paper de l'administració local.  
Iria García Labandeira

# L'actuació a Ciutat Vella

## El paper de l'administració local

Iria García Labandeira\*

### Marc referencial de l'actuació municipal

#### El Pla Municipal per a la Interculturalitat

El Pla Municipal per a la Interculturalitat, aprovat per la Comissió de Govern de 7 de desembre de 1997 i pel Consell Plenari del 12 de desembre del mateix mes estableix els principis bàsics i els eixos fonamentals de l'actuació municipal respecte a la immigració estrangera i les minories ètniques. El Pla parteix de la necessitat de promoure en aquest àmbit una política integral. En aquest sentit, concreta cinc principis bàsics, en els quals s'han de basar totes les actuacions de l'Ajuntament de Barcelona i dels seus organismes i serveis:

- *Reconeixement i apreciació de la diversitat cultural*: la cultura de la ciutat és dinàmica i es modifica, es transforma i s'enriqueix amb la diversitat. Les actuacions no han de pretendre l'assimilació de les diferents identitats culturals.

- *Igualtat de drets i oportunitats*: no es farà cap tipus de discriminació per raons ètniques, religioses, de nacionalitat, etc. La integració social s'entén com l'obtenció de l'estatut cívic a la ciutat, a través de l'adquisició de drets i obligacions comuns a tots els ciutadans.

- *Interculturalitat dels serveis*: els serveis municipals promouran les iniciatives que fomentin les relacions interètniques i el coneixement i l'apreciació de les cultures presents a la ciutat i evitin qualsevol manifestació de racisme o xenofòbia. L'atenció a les minories es realitzarà a través dels programes i projectes adreçats al conjunt de la població, al sectors o a l'àmbit corresponent.

\*Tècnica d'immigració i minories ètniques del Districte de Ciutat Vella. Ajuntament de Barcelona

**La immigració no és un fenomen conjuntural sinó estructural, i totes les dades fan preveure que augmentarà en el futur. (...) El paper a jugar pels Ajuntaments serà decisiu, per la qual cosa caldrà que el marc legislatiu s'ampliï i doti de majors competències a l'administració local, la més propera als ciutadans i la que millor pot donar resposta i plantejar alternatives als problemes quotidians**

- *Forment de la participació ciutadana*: es fomentarà la participació dels veïns, organitzacions socials, entitats i associacions, etc., per facilitar la convivència intercultural. Es donarà suport a l'autoorganització dels immigrants i les seves organitzacions. Es procurarà consensuar l'actuació municipal en matèria intercultural amb les entitats i organitzacions ciutadanes, organitzacions socials, associacions d'immigrants, etc.

- *Coordinació, concertació i cooperació*: amb les diferents administracions (europea, central, autonòmica i local) i entre aquestes i la societat civil, per aconseguir el més ampli consens social i polític possible, d'acord amb els principis i criteris del Pla.

Aquest principis es concreten en un seguit d'eixos generals d'actuació: la informació per a la igualtat d'oportunitats, la participació social per a la con-

vivència intercultural, la dinamització sociocultural, la creació d'òrgans municipals de participació i consulta, els serveis interculturals, l'adaptació dels serveis municipals a la interculturalitat, etc.

Per últim, el Pla concreta una sèrie de *línies d'actuació sectorial*, amb objectius i línies d'actuació específiques en els diferents àmbits temàtics que desenvolupen els serveis i organismes municipals, com ara: l'educació per a una millor integració ciutadana, la igualtat d'oportunitats per al treball, l'accés a l'habitatge per evitar la segregació, la millora de la salut i la qualitat de vida, els serveis socials per aconseguir ciutadans i ciutadanes actius, el coneixement de les diferents cultures per fer una ciutat més rica i solidària, l'esport per a tothom, la seguretat ciutadana i la prevenció, la facilitació de les activitats comercials, etc.

#### El marc legislatiu

Tota l'actuació municipal està mediatitzada o determinada pel marc legal que defineix les competències que en principi són municipals i aquelles que corresponen a d'altres Administracions, especialment a la Generalitat. Això implica que en determinats àmbits, com ara ocupació, salut, habitatge i urbanisme, educació, serveis socials-promoció social, etc., l'actuació municipal amb les minories i els immigrants trobi sovint dificultats per la manca de clarificació pràctica de les competències. La Llei 7/1985, de 2 d'abril, reguladora de les bases de Règim Local estableix el marc competencial municipal i defineix al seu article 2, la possibilitat dels municipis d'intervenir en els assumptes que afectin al seu "cercle d'interessos", concepte ambigu que permet actuar en determinats àmbits i situacions i que requeriria una millor concreció.

D'altra banda, la Llei d'Estrangeria implica un marc jurídic que, a la pràcti-



ca, dificulta el procés d'integració dels immigrants i l'actuació municipal. Sembla cada vegada més clar que, malgrat totes les lleis restrictives, la immigració no és conjuntural, sinó estructural, i totes les dades fan preveure que augmentarà en el futur. La convivència entre les diferents comunitats ètniques a les ciutats serà una qüestió clau. El paper a jugar pels Ajuntaments serà decisiu, per la qual cosa caldrà que el marc legislatiu s'ampliï i doti de majors competències a l'administració local, la més propera als ciutadans i la que millor pot donar resposta i plantejar alternatives als problemes quotidians.

## El programa d'immigració a Ciutat Vella

### Algunes dades

El percentatge d'immigrants estrangers a Barcelona és difícil de quantificar. Segons l'*Observatori Permanent de la Immigració a Barcelona*, estaven empadronats el gener de 1997 un total de 29.547 persones, un 2 % de la població total empadronada. Naturalment, no s'hi inclouen els indocumentats o irregulars.

Pel que fa a la seva distribució, la població immigrant es concentra en determinats barris de la nostra ciutat. Entre 1990 i 1994 els fills de mare estrangera representen el 7,2 % del total de nascuts a Barcelona. Destaca d'aquest percentatge que el 19,2 % ho són a Ciutat Vella, i un 26,0 % al barri del Raval (segons dades de l'Observatori).

### El Programa d'immigració: descripció general

La creació fa més d'un any del Programa respon a la constatació de la importància qualitativa i quantitativa que ha adquirit al Districte el tema de la immigració, i suposa la voluntat política d'estructurar i centralitzar amb major qualitat, eficàcia i eficiència la tasca que s'ha vingut desenvolupant fins ara respecte a la població immigrant a diferents nivells. La creació del Programa implica una aposta política necessària per donar una resposta institucional a una realitat complexa i problemàtica que és, a més, relativament nova.

La línia estratègica fonamental del Programa és la d'afavorir la integració de la població immigrant en els serveis i el context social del Districte i la ciutat, tot considerant que l'immigrant, tot i les seves especificitats, és un ciutadà més. Es tracta, en essència, de no generar actuacions adreçades únicament a aquest sector de població i, en el cas que siguin necessàries per raons determinades, plantejar-les sempre de forma conjuntural i no finalista.

A més de desenvolupar actuacions

pròpiament pal·liatives, l'actuació del Programa es basa en la prevenció, com a element previ que pot contribuir a evitar ulteriors situacions problemàtiques. Té un caràcter transversal i globalitzador per tal de facilitar la coordinació i complementarietat de l'actuació dels serveis del Districte, com ara, Guàrdia Urbana, Secretaria de Prevenció, Serveis Personals, Serveis Tècnics, que, d'una o altra forma tenen a veure en major o menor mesura amb la realitat de la població immigrant. El Programa serveix, a més, per afavorir un millor coneixement i comprensió de la situació i realitat dels immigrants entre els tècnics dels diferents serveis.

La dinamització, la col·laboració i la potenciació de les Entitats representatives dels diferents col·lectius d'immigrants són aspectes que es consideren bàsics per tal d'assegurar la viabilitat de la actuació del Programa. La relació amb les entitats abasta una multiplicitat d'àmbits i normalment té una significació que ultrapassa el problema concret que s'estigui tractant en un moment determinat. Així mateix, el Programa té relacions de treball i coordinació sistemàtica amb òrgans i organismes públics i privats, com ara el Consell de la Immigració, la Diputació, organismes europeus, etc., i col·labora en l'elaboració de programes, projectes i activitats que complementin l'actuació de les diferents Administracions i les organitzacions ciutadanes.

### Línies bàsiques d'actuació, objectius i activitats

En aquesta primera etapa, l'actuació del Programa s'orienta a afavorir una actitud general de sensibilització vers la immigració, tant a l'interior de l'organització municipal per tal d'aconseguir una major comprensió del problema per part dels tècnics que treballen al territori, com a l'exterior, per enfortir el protagonisme de les entitats i organitzacions ciutadanes en la solució dels problemes i contribuir a l'acceptació per part dels ciutadans de la diferència com a un valor positiu que ajudi a superar la discriminació i l'exclusió.

En concret, les línies bàsiques que orienten l'actuació són:

- El coneixement de la situació i realitat de la població immigrant del Districte a tots els nivells.

- La difusió i coneixement dels objectius, projectes i activitats del Programa entre els treballadors que treballen al territori, donant-los informació i formació per conèixer la realitat de la població immigrant.

- La difusió i coneixement dels objectius, projectes i activitats del Programa entre les entitats del districte, especialment entre les que treballen amb immigrants.

- El desenvolupament d'experiències pilot que aportin alternatives a problemes o situacions concretes.

Pel que fa a les activitats del programa, realitzades o en curs, cal destacar entre d'altres aquestes:

- Creació de l'Observatori de la Realitat de la Immigració.

- Elaboració del Cens d'Entitats d'Immigrants.

- Seguiment i suport sistemàtic a les entitats d'immigrants.

- Seminari sobre immigració per als tècnics municipals sobre immigració.

- Realització d'una Base de Dades de recursos públics i privats adreçats a actuacions amb immigrants en els àmbits laboral, social, cultural, etc.

- Assessorament i informació sistemàtica als tècnics dels diferents Serveis i a la direcció del Districte sobre temes relacionats amb la immigració.

- Realització del Projecte Experimental de Mediació Intercultural amb Barcelona Activa, Serveis Socials i Ensenyament.

- Participació institucionalitzada en els òrgans relacionats amb la immigració: Grup de Refugiats i Estrangers del Consell Municipal de Benestar Social i Consell d'Immigració.

- Dinamització del Grup de Treball de Dones Immigrants del Consell de la Dona.

- Realització d'accions de Mediació per a la solució de conflictes.

- Adequació de les mesquites a la legislació vigent.

### Perspectives

Els problemes que planteja la immigració a Barcelona i, en concret, a Ciutat Vella no tenen avui la mateixa significació que en altres ciutats del nostre entorn i no hi ha problemes significatius de convivència. La Barcelona del segle XXI ha de ser un model de ciutat basat en la convivència, el respecte a la diversitat i la igualtat de drets i obligacions dels seus ciutadans, independentment de la seva raça, ètnia, creença o cultura. Cal que la ciutat pugui acollir als qui vénen a establir-se buscant una vida millor sense discriminacions i en tots els barris. Cal que tota la població participi en aquesta tasca, que les Administracions es coordinin de manera efectiva i que les Entitats siguin protagonistes essencials. Perquè la immigració no s'aturarà, i ens esperen nous reptes, com ara l'aparició de la primera generació de fills d'immigrants, nascuts a la nostra ciutat, amb dificultats per integrar-se en la cultura dels seus pares i en la d'adopció, amb una situació personal, social i laboral que requerirà imaginació i esforços per part de tothom perquè no es deteriori als nivells que ho fa en els barris perifèrics de les grans ciutats de l'Europa desenvolupada. El paper a jugar per l'Administració local, en aquest tema i en d'altres, és cabdal i el seu protagonisme augmentarà ineludiblement en els propers anys. Cal, doncs, preparar-se. ■

## dCIDOB 67-68. Immigrants? nous ciutadans.

Evolució de l'asil a Espanya: en franc retrocés.  
Mercedes Fuenzalida.

# Evolució de l'asil a Espanya: en franc retrocés

Mercedes Fuenzalida\*

*"Todas estas sombras terribles tienen nombre de recuerdo, nombre de fuego y lealtad, nombres puros, corrientes, antiguos y nobles como el nombre de la sal y el agua. Como la sal y el agua se han perdido otra vez en la tierra, en nombre infinito de la tierra".*

"Para nacer he nacido" Pablo Neruda

**D**es de temps immemorials, l'home ha lluitat contra la fam, el fred, la intranquil·litat de la guerra, la pressió política i la manca de llibertats. Les migracions humanes són un fenomen llargament repetit en la història.

És així com sorgeix l'asil, com una imposició ètica davant la intolerància en tots els aspectes: polítics, religiosos, ètnics i ideològics.

El dret d'asil es va proclamar per primera vegada en la Constitució francesa de 1793. Reapareix en textos jurídics després de la Segona Guerra Mundial; cal destacar la Declaració Universal de Drets Humans en la qual es recull el dret de les persones a fugir d'una persecució i gaudir de protecció en un altre país.

La història recent de l'asil a Europa s'obre amb la promulgació de la Convenció de Ginebra de 1951, en plena postguerra, i arriba fins els nostres dies.

A Espanya, com als altres països, primer es produeix el fet de l'arribada dels refugiats, cap als anys seixanta i setanta, amb la vinguda de cubans, vietnamites, llatinoamericans i persones procedents de països d'Europa de l'Est.

En l'evolució de l'asil a Espanya destaquem tres etapes:

- Des de la promulgació de la Constitució de 1978 fins a l'aparició de la Llei 5/1984 reguladora del Dret d'Asil i la condicció de refugiat.

- Des de l'entrada en vigor de la Llei de 1984 fins a la seva reforma el 1994.

- Comprèn el període que va des de 1994 fins a l'actualitat.

Durant la primera fase, el nombre de refugiats és molt petit i es comencen a donar les primeres passes en la protecció social d'aquest col·lectiu. Els llatinoamericans constituïen el grup més nombrós i, tot i que molts optaven per tràmits de residència, eren refugiats de fet, perseguits per motius polítics als seus països d'origen. No existeixen dades oficials sobre aquesta època.

\*Periodista. Membre d'ACSAR

## Estadístiques globals de refugiats a Espanya. Casos estudiats i resolucions favorables (1997)

Nacionalitat	Resolucions favorables	Casos estudiats	%
Afganistan	3	16	18,75
Albània	2	61	3,28
Angola	0	19	0
Algèria	13	197	6,60
Armènia	9	170	5,29
Azerbaidjan	1	9	11,11
Bòsnia-Herzegovina	0	44	0
Burundi	0	5	0
Colòmbia	8	62	12,90
Cuba	52	316	16,46
Guinea Equatorial	18	68	26,47
Geòrgia	1	17	5,88
Iran	5	302	1,66
Iraq	1	136	0,73
Iugoslàvia	1	22	4,55
Kènia	2	12	16,67
Libèria	0	345	0
Mali	0	108	0
Marroc	3	126	2,38
Mauritània	3	14	21,43
Nigèria	1	361	0,28
Palestina	4	19	21,05
Pakistan	4	102	3,92
Rwanda	2	45	4,44
Rússia	1	64	1,56
Sierra Leone	0	45	0
Somàlia	0	47	0
Sudan	0	10	0
Turquia	2	17	11,76
Rep. Dem. del Congo	5	113	4,42
<b>Total</b>	<b>141</b>	<b>2.872</b>	<b>4,90</b>

Font: Comisión Española de Ayuda al Refugiado (CEAR) amb dades de l'Oficina de Asilo y Refugiados (OAR)

## Nou fantasma a Europa: la restricció de l'asil

En la Llei de 1984 trobem aspectes positius en la protecció de la persona que sol·licita asil o refugi: s'admetia automàticament a tràmit i els denegats no estaven obligats a abandonar Espanya per la via de la sortida obligatòria. Estaven dispensats del visat de residència i podien accedir directament al règim general d'estrangeria, tot i que eren pocs els qui obtenien l'asil.

Però aquesta llei que es considerava benèvola va ser reformada al 1994, introduint profunds canvis legals. Es va justificar per la necessitat d'"harmonització" de les polítiques de migració a Europa, esgrimint la necessitat d'unes mesures restrictives que frenessin la utilització massiva de l'asil per part dels immigrants i l'acceleració dels lents tràmits administratius (abans es realitzaven dobles peticions, d'asil i refugi) que produïen embussaments i retards en la resolució dels casos.

A primera vista, no hauria de ser així a Espanya, ja que al nostre país l'asil i la immigració és menor en comparació

amb d'altres països europeus, i més encara quan els majors fluxos són acollits per països en vies de desenvolupament. Però la veritable justificació és que Espanya és frontera sud de la Unió Europea, fet que la converteix en un punt estratègic vital de la política "fortalesa" d'Europa.

Els canvis més significatius són l'estudi de la petició com a admissible o no a tràmit; exigències de visat en el marc de l'espai de Schengen i penalització a les companyies de transports que no controlin els passatgers sense els requisits. Comença a utilitzar-se de forma massiva la inadmissió a tràmit i una interpretació més restrictiva de la Convenció, principalment respecte als criteris de determinació de la condició de refugiat.

Es formula una nova figura: la dels desplaçats, protegits sota l'article 17.2, referent a les persones que mereixin una consideració humanitària o casos d'interès públic.

## Les estadístiques: fidel reflex del retrocés

El percentatge de reconeixements de persones en situació d'asil durant el període que va de 1984 a 1994, abans de la reforma, es va situar al 6,6% i el de rebutjos va ser de 93,4%, amb tendència descendent en el primer cas. Els ciutadans vinguts de Cuba, l'Iran, Bòsnia i l'Iraq van marcar aquest procés.

El 1994, any del profund canvi legal, s'observa un retrocés en les peticions d'asil i la inadmissió a tràmit: dels 4.450 expedients examinats aquell any, van ser rebutjats per inadmissió 3.131 casos. Això implica un 70,35% de casos inadmesos i un 29,6% d'admesos a tràmit. Aquestes eren les primeres dades del nou sistema eliminadori del procediment abreujat d'inadmissió. A partir d'aquí s'obre una nova frontera en la història de l'asil a Espanya.

Cal destacar que durant els anys 1993-1994 s'impulsen noves iniciatives en la direcció d'una política d'integració social. Espanya decideix acollir en programes governamentals o privats un nombre important de refugiats i desplaçats bosnians. A partir d'aquesta experiència es van modificar i adaptar els serveis existents i es va incidir més en programes de primera acollida (com ara la creació de centres d'acollida), formació, primer habitatge i orientació, així com recerca de treball, entre d'altres.

A partir de 1995 es produeix una caiguda en picat del nombre de sol·licitants: un 52,6% menys que al 1994. Als dos anys acumulats, 1995-1996, hi van haver 1.584 persones menys que al 1994, és a dir, un 13,2% menys.

La causa més important de l'esmentat descens és l'aplicació i l'ús pràctic de la

### Comissió Interministerial d'Asil i Refugi (Ministeri de l'Interior) Casos estudiats i beneficiaris favorables i desfavorables (1996)

Nacionalitat	F	D	Nacionalitat	F	D
Afganistan	0	12	Liban	0	8
Albània	2	0	Libèria	2	117
Angola	0	33	Macedònia	0	6
Algèria	18	45	Marroc	0	25
Armènia	11	119	Mauritània	0	19
Azerbaidjan	4	3	Moldova	0	4
Bangladesh	1	24	Montenegro	0	1
Bòsnia-H.	6	43	Myanmar	0	11
Bulgària	0	3	Níger	0	1
Burundi	1	4	Nigèria	2	90
Butan	1	0	Pakistan	1	12
Camerun	3	11	Perú	12	29
Colòmbia	4	2	Polònia	0	6
Congo	0	5	Rwanda	6	7
Costa d'Ivori	3	6	Rumania	0	9
Croàcia	0	2	Rússia	7	28
Cuba	67	210	Senegal	0	6
Equador	1	0	Sèrbia	0	13
Egipte	0	5	Sierra Leone	0	9
Etiòpia	0	7	Somàlia	0	27
Gàmbia	1	0	Sri Lanka	1	4
Geòrgia	12	17	Sud-àfrica	0	6
Ghana	0	5	Sudan	2	5
Guinea Bissau	0	7	Tadjikistan	0	5
G. Conakry	0	7	Togo	0	4
G. Equatorial	40	133	Tuníssia	1	0
Iemen Sur	0	5	Turquia	3	14
Índia	0	2	Ucraïna	3	24
Iran	10	471	Uganda	0	3
Iraq	3	98	URSS	0	1
Kazajstan	0	3	Vietnam	1	0
Kènia	0	33	Xina	1	0
Letònia	0	1	Zaire	13	41
<b>Total casos estudiats</b>			<b>243</b>		<b>1.851</b>
<b>F: Beneficiaris favorables</b>					
<b>D: Beneficiaris desfavorables</b>					

Font: OAR, dades del 18 de febrer de 1997. Dades del conjunt de l'Estat espanyol.

lleï reformada. Es revela, segons tots els estudis, una pràctica generalitzada i massiva de caràcter excepcional. L'Administració està fent un ús abusiu de la inadmissió a tràmit de la sol·licitud, ja que les inadmissions haurien de tenir un caràcter excepcional i només per a les sol·licituds manifestament infundades.

Aquesta pràctica està ocasionant el rebuig de refugiats i desplaçats que en unes altres circumstàncies serien acceptats.

Les estadístiques dels casos reconeguts com a asilats experimenten una disminució significativa, si les mirem amb el prisma de l'actual llei en vigor; al 1995 van ser reconegudes 477 persones; al 1996 va correspondre a 243 persones i al 1997 tan sols 141 persones, provinents principalment de Cuba, Guinea Equatorial, Algèria i Armènia.

Aquestes dades alerten de les dificultats amb les quals es troba la protecció dels refugiats tant al nostre país com a la resta d'Europa. Tenint en compte que continuen les violacions massives dels Drets Humans o de conflictes civils amb els problemes sense resoldre de Rwanda, Sierra Leone, l'Afganistan i d'altres, se'ns planteja l'exigència d'actituds més solidàries en l'acollida amb iniciatives i propostes

que donin suport tant a nivell jurídic com assistencial a la tasca d'organitzacions no governamentals i organismes internacionals especialitzats.

S'ha de preservar el Dret d'Asil i aquesta no és una afirmació gratuïta i demagògica: al si de la Unió Europea hi ha uns intents de limitació en la pròpia definició (només serà considerat refugiat el perseguit pel Govern del seu país i no per agents paramilitars o terroristes), també limitacions geogràfiques i exigències de proves més enllà dels indicis, configuren un dret fortament amenaçat.

Aquestes limitacions deixen en mans de governs dèbils, o complaents amb la violència, la protecció dels seus propis ciutadans perseguits. Si des de l'arribada de la democràcia es va lluitar per aconseguir una llei d'asil, ha arribat el moment d'unir esforços per preservar-la.

Hem de delimitar clarament el basarnos entre la necessitat de defensar el mercat de treball i les exigències ètiques i polítiques de protecció i acollida als perseguits sota el paraigua de la intolerància. La sal i l'aigua quan es perden, com la llibertat, s'han de buscar en qualsevol lloc de la terra, com expressava Pablo Neruda. ■

## **dCIDOB 67-68.** **Immigrants? nous ciutadans.**

Recursos sobre migracions a internet.

# Recursos sobre migracions a internet

Internet està ple de recursos i informacions relacionades amb la temàtica migratòria. Hi ha webs que, específicament, es dediquen a recollir i a organitzar aquesta informació. Per exemple: **The WWW Virtual Library Migration and Ethnic Relations** ([www.ercomer.org/wwwvll/index.html](http://www.ercomer.org/wwwvll/index.html)), **Passarelle** ([www.uni-konstanz.de/FuFu/ueberfak/fzaa/passarelle/passindex.html](http://www.uni-konstanz.de/FuFu/ueberfak/fzaa/passarelle/passindex.html))  
Són molt útils per a la recerca. A continuació us oferim una selecció d'adreces interessants:

## Catalunya

### Pla Interdepartamental d'Immigració

<http://www.gencat.es/benestar/preimmi.htm>

Pàgina de la Conselleria de Benestar Social que informa sobre el contingut i les activitats desenvolupades des del Pla Interdepartamental d'Immigració de la Generalitat de Catalunya. S'inclou en dades sobre la immigració estrangera a Catalunya, bibliografia i documentació en general sobre immigració. També s'informa sobre la composició de la Comissió Interdepartamental d'Immigració i del Consell Assessor d'Immigració.

### Educar en la diferència

<http://www.xtec.es/recursos/cultural/index.htm>

Dins dels recursos que ofereix la Xarxa Temàtica Educativa de Catalunya, promoguda pel Departament d'Ensenyament de la Generalitat de Catalunya, s'ofereix una pàgina amb informació i recursos sobre educació intercultural, educació en valors i materials del Programa d'Educació Compensatòria per l'acollida de l'alumnat d'origen estranger.

### Fundació Ser.Gi (Servei Gironí de Pedagogia Social)

<http://sbweb.udg.es/fl/coopera/coordina/sergi/sergi.htm>

Ofereix informació sobre iniciatives de formació intercultural i seminaris vinculats amb la temàtica migratòria. Inclou un apartat sobre les publicacions editades per la Fundació i la memòria d'activitats entre 1986 i 1995.

### SOS Racisme

<http://www.sosracisme.org>

Web de l'associació a Catalunya que inclou informació sobre els seus grups de treball, les seves activitats a l'Agenda Colors i el text complet d'alguns dels articles publicats a la revista *Etnòpolis*.

### Grup d'Estudis sobre Estrangeria. Universitat de Barcelona

<http://www.ub.es/dconst/extr/extr/Lin-estr.html>

Pàgina dedicada a l'anàlisi del marc legislatiu sobre estrangeria a Espanya, que inclou les seves diferents modificacions. Apartat de jurisprudència amb les diferents resolucions en aquesta matèria per part del Tribunal Constitucional i del Tribunal Europeu de Drets Humans. Bibliografia sobre el tema.

### Edualter. Xarxa de recursos sobre Educació per la Pau, pel Desenvolupament i la Interculturalitat

<http://www.pangea.org/edualter>

Web que ofereix informació sobre recursos pedagògics per treballar la interculturalitat. Recull una sèrie de documents i materials sobre aquesta temàtica, com també un llistat de professionals interessats en aquests temes.

### CCOO-CITE

<http://www.ccoo.es/pages/actuali/document/migracions/confemi.htm>

Documents aprovats pel Consell Confederal de CCOO sobre Migracions els dies 17 i 18 de març de 1998.

### Associació Cultural Ibn Batuta

<http://www.pangea.org/ascib/>

### GRAMC (Grups de Recerca i Acció sobre Minories Culturals i Treballadors Estrangers)

<http://troc.es/ecoconcern/gramc.htm>

### ATIME (Asociación de Trabajadores Inmigrantes Marroquíes en España)

<http://www.gencat.es/entitats/atime.htm>

### AMEF (Asociación de Magribins i Empordanesos 17 de març)

<http://www.gencat.es/entitats/17marc.htm>

### Associació Sociocultural Kawral Fuladu

<http://www.gencat.es/entitats/kawral.htm>

### Associació Sadaka & Salam

<http://www.gencat.es/entitats/sadaka.htm>

### Associació Catalunya-Líban

<http://www.maptel.es/pagpersonal/catliban>

### Sodepau

<http://www.pangea.org/sodepau>

## Espanya

### Colectivo Ióé (Madrid)

<http://www.nodo50.ix.apc.org/ioe/home.htm>

En la pàgina web d'aquest equip de recerca es pot trobar un llistat amb la seva producció acadèmica i informes elaborats per a diferents institucions oficials respecte al tema migratori a Espanya, especialment en el tema del treball. També s'informa sobre la biblioteca especialitzada en migracions que disposa aquest centre.

### Ministerio del Interior (Madrid)

<http://www.mir.es/extranje/extranje.htm>

Recull la normativa vigent en matèria d'estrangeria a Espanya, i informa sobre els tràmits administratius necessaris per aconseguir aquesta documentació. D'interès quant a què recull el text íntegre d'aquestes lleis i resolucions.

### IMSERSO

<http://www.seg-social.es/imserso/index.html>

Pàgina de l'Instituto de Migraciones y Servicios Sociales, adscrit al Ministeri de Treball i Afers Socials, ofereix informació sobre el Pla d'Integració Social per als Immigrants. Inclou informes elaborats per l'Observatori Permanente de la Inmigración.

### Análisis de Prensa sobre Inmigración (CIPIE)

<http://www.eurosur.org/CIPIE/prensa.htm>

Dins de l'Observatori Permanente de la Inmigración del IMSERSO, el CIPIE elabora una anàlisi del tractament a la premsa de les notícies relacionades amb la immigració i el racisme a Europa i a Espanya. S'inclou l'arxiu de premsa i els diferents informes elaborats des de 1995.

### Xarxa EuroSur-Migracions

<http://www.eurosur.org/c22-migr.htm>

Xarxa on s'incorpora l'anteriorment citat anàlisi de premsa, però també altres materials com una guia de recursos per a immigrants, la guia de recursos de la Campaña Europea de la Joventut contra el Racisme, la Xenofòbia, l'Antisemitisme i la Intolerància, i un directori de recursos a internet sobre migracions en castellà.

### Racismo e interculturalidad

<http://www.fuhem.es/CIPI/EDUCA/intercul/interc.htm>

Aquesta web s'inclou en la proposta de recursos pedagògics a internet, promoguda pel Centro de Investigación para la Paz de Madrid, sobre interculturalitat i antiracisme, com també sobre conflictes internacionals, desenvolupament i cooperació, elaborats per aquest centre i d'altres, com ACSUR-Las Segovias.

## Estranger

### Organización Internacional para las Migraciones

<http://www.iom.ch/>

Pàgina de l'OIM on s'inclouen informacions sobre les seves activitats i campanyes, així com de les seves publicacions i altres documents.

Es pot consultar en anglès, francès i castellà.

### CIEMI (Centre d'Information et d'Études sur les Migrations Internationales, París, França)

<http://members.aol.com/ciemi/paris/>

Proporciona informació sobre la important base de dades d'aquest centre a París, com també sobre les seves publicacions (amb l'editorial L'Harmattan) i revistes (com *Migrations société* o *Migrations Europe*).

### ERCOMER (European Research Centre on Migration and Ethnic Relations, University of Utrecht, Països Baixos)

<http://www.ercomer.org>

La pàgina de l'ERCOMER, un dels principals centres europeu de recerca sobre migracions i relacions interètniques, proporciona informació sobre les seves activitats acadèmiques i de recerca.

A través de la seva web es pot accedir a la seva base de dades, així com a un dels principals llistats de recursos sobre migracions a internet, la *World Wide Web Virtual Library Migration and Ethnic Relations*.

### CMS (Centre for Migration Studies, New York, EUA)

<http://cmsny.org>

El CMS es va fundar a Nova York el 1964 i publica les prestigioses revistes *International Migration Review* i *Migration World*.

La seva web inclou els sumaris d'aquestes revistes, ordenats temàticament, com també d'altres publicacions i activitats de formació que ofereix el Centre.

**CRER (Centre for Research in Ethnic Relations, University of Warwick, Coventry, Regne Unit)**  
[http://www.warwick.ac.uk/fac/soc/CRER\\_RC](http://www.warwick.ac.uk/fac/soc/CRER_RC)

Aquesta pàgina ofereix la possibilitat de realitzar una cerca específica en la base de dades d'aquest centre especialitzat en relacions interètniques i migracions a Europa. Publica diferents materials, com són les sèries *Research Papers in Ethnic Relations*, o *Occasional Papers in Ethnic Relations*, que poden ser adquirits per correu o per e-mail. També informen de les activitats acadèmiques i de recerca del centre.

**MIGRINTER (Univ. de Poitiers, França)**  
<http://www.mshs.univ-poitiers.fr/migrinter>

Web de l'equip de recerca i d'estudi de les migracions internacionals i les relacions interètniques de la Universitat de Poitiers. Publica la *Revue européenne des migrations internationales* i està connectada amb les bases de dades d'altres centres francesos. També es pot trobar informació sobre els cursos acadèmics i les principals línies de recerca del centre.

**Migration Research Unit (University College, Londres)**  
<http://www.geog.ucl.ac.uk/mru>

Web del Departament de Geografia de l'University College, que des de 1989 desenvolupa una secció de recerca sobre migracions internacionals. Ofereix un interessant llistat de recursos a internet, destacant els estadístics, referents als principals països d'Europa Occidental i de l'Est. També informa sobre els projectes que actualment desenvolupa.

## Bases de dades

**REMISIS (Réseau d'information sur les migrations internationales)**  
<http://www.mshs.univ-poitiers.fr/migrinter/remisisindex.html>

Aquesta xarxa d'informació sobre les migracions internacionals, creada el 1979, constitueix una important font acumulativa de referències sobre les migracions internacionals i relacions interètniques.

Recull prop de 16.000 referències unificades de diferents centres vinculats al Centre Nationale de la Recherche Scientifique de França.

Es poden fer cerques per autors, títols i paraules clau.

**ADRI (Agence pour le Développement des Relations Interculturelles, França)**  
<http://www.adri.asso.fr>

L'ADRI és una entitat creada per l'Estat francès el 1977 amb l'objectiu de fomentar la integració dels col·lectius immigrants a la societat francesa.

Des de fa 20 anys, a més d'oferir activitats de formació i desenvolupament comunitari, gestiona una àmplia base de 9.000 referències sobre migracions, que pot ser consultada des d'aquesta web, amb cerques per autor, títol i paraula clau.

Molt interessant quant a què incorpora un comentari-extracte del contingut de cada referència.

## Revistes

**Merger (Newsletter of the Migration and Ethnic Relations Group for European Research, ERCOMER, Utrecht, Països Baixos)**  
<http://www.ercomer.org/merger/index.html>

Publica tres números l'any, inclou diferents informacions sobre polítiques d'immigració a Europa, activitats i seminaris que organitza l'ERCOMER i altres centres europeus.

També informa de les diferents xarxes d'investigadors en el tema migratori a Europa i altres parts del món.

**Migration**  
<http://userpage.fu-berlin.de/~migratio/iwabse.htm>

Revista elaborada per l'*European Journal of International Migration and Ethnic Relations* a Berlín. A la seva web s'inclouen els abstracts dels articles publicats per la revista des del número 21-22 fins el 31.

**Migration News (University of California Davis, Estats Units).**  
<http://migration.ucdavis.edu/mn/mntxt.htm>

Molt interessant, ja que recull mensualment les notícies que ofereix la premsa (especialment en llengua anglesa) sobre migracions a tot el món. La informació es troba organitzada per temes i àrees geogràfiques.

**Revue européenne des migrations internationales (Univ. Poitiers, França)**  
<http://www.mshs.univ-poitiers.fr/migrinter/remi/remi.htm>

Publicada pel centre Migrinter, la seva web recull el sumari dels tres números anuals de la revista, com també d'anteriors números, ordenats temàticament.

**International Migration**  
<http://www.iom.ch/>

Publicada per l'OIM, en aquesta web es recullen els índexs de tots els seus números des de 1961.

**Studi Emigrazione**  
<http://www.scalabrini.org/~cser/cseritse.htm>

Web del Centre Scalabrini de Roma, que recull els índexs dels números publicats per aquesta revista entre 1997 i 1998. S'inclou un breu resum en anglès i francès de cada article.

**Journal of Refugee Studies**  
<http://www.oup.co.uk/jnls/list/refuge/>

Revista publicada per l'editorial Oxford University Press, que ofereix els sumaris i els resums dels articles publicats des de 1995.

## **dCIDOB 67-68.** **Immigrants? nous ciutadans.**

Selecció de Documents de la Base de Dades CIDOB.



**ZAE 1997 / ANUARIO ESTADÍSTICO DE EXTRANJERÍA AÑO 1997**

Comisión Interministerial de Extranjería  
Ministerio del Interior  
Anuario estadístico de extranjería 1997, 1998  
Madrid ; pp: 1-211

**ZAM 1997 / ANUARIO DE MIGRACIONES 1997**

Ministerio de Trabajo y Asuntos Sociales  
Secretaría General de Asuntos Sociales  
Anuario de migraciones 1997, 1998  
Madrid ; pp: 1-727

**L- 31012 / AFRICANOS EN LA OTRA ORILLA, TRABAJO, CULTURA E INTEGRACIÓN EN LA ESPAÑA MEDITERRÁNEA**

Francisco Checa (dir.)  
Icaria, 1998  
Barcelona ; pp: 1-319

**L- 31203 / DE SENEGAMBIA A CATALUÑA, PROCESO DE ACULTURACIÓN E INTEGRACIÓN SOCIAL**

Adriana Kaplan  
Fundación "la Caixa", 1998  
Barcelona ; pp: 1-207

**L- 31210 / INMIGRACIÓN AFRICANA Y FORMACIÓN CONTÍNUA: ESTRATEGIAS DE ADECUACIÓN METODOLÓGICA DE LA FORMACIÓN CONTÍNUA AL COLECTIVO INMIGRANTE AFRICANO EN CATALUÑA**

Institut per al Desenvolupament de la Formació i l'Ocupació (IDFO), 1998  
Barcelona ; pp: 1-263

**L- 33772 / LA INMIGRACIÓN EN ESPAÑA, RETOS Y PROPUESTAS**

Miguel Pajares  
Icaria, 1998  
Barcelona ; pp: 1-351

**L- 33773 / MIGRACIONES, GÉNERO E ISLAM: MUJERES MARROQUÍES EN ESPAÑA**

Ángeles Ramírez  
Agencia Española de Cooperación Internacional, 1998  
Madrid ; pp: 1-380

**L- 30706 / II INFORME SOBRE INMIGRACIÓN Y TRABAJO SOCIAL**

Diputació de Barcelona, Àrea de Serveis Socials, 1997  
Barcelona ; pp: 1-750

**L- 20727 / ATLAS DE LA INMIGRACIÓN MAGREBÍ EN ESPAÑA**

Bernabé López García (dir.)  
Universidad Autónoma de Madrid, 1996  
Madrid ; pp: 2-262

**L- 22070 / COMUNIDADES ISLÁMICAS EN EUROPA**

Montserrat Abumalhan  
Trotta, 1995  
Madrid ; pp: 1-414

**L- 29089 / LA EDUCACIÓN INTERCULTURAL A PRUEBA. HIJOS DE INMIGRANTES MARROQUÍES EN LA ESCUELA**

Colectivo Ioé ; Carlos Pereda ; Miguel Ángel de Prada, Walter Actis;  
Centro de Investigación y Documentación Educativa, 1995  
Madrid ; pp: 7-183

**L- 16372 / INMIGRANTES MARROQUÍES Y SENEGALESES EN LA ESPAÑA MEDITERRÁNEA**

Vicente González Pérez (dir.) ; G. Ponce Herrero ; R. Viruela Martínez (et al.)  
Generalitat Valenciana, 1995  
Valencia ; pp: 15-440

**L- 22064 / ISLAM D'EUROPA: INTÉGRATION OU INSERTION COMMUNAUTAIRE?**

Robert Bistolfi (dir.) ; François Zabbal (dir.)  
Éditions de l'Aube, 1995  
La Tour d'Aigues ; pp: 1-382

**L- 15371 / LOS MUNICIPIOS Y LA INTEGRACIÓN SOCIAL DE LOS INMIGRANTES: ANÁLISIS Y PROPUESTAS DE ACTUACIÓN**

Federación Española de Municipios y Provincias (FEMP), 1995  
Madrid ; pp: 3-149

**L- 22067 / MUSLIMS IN WESTERN EUROPE**

Jorgen S. Nielsen  
Edinburgh University Press (2nd edition), 1995  
Edinburgh ; pp: 1-190

**L- 16791 / MIGRACIONES Y SALUD MENTAL: UN ANÁLISIS PSICOPATOLÓGICO TOMANDO COMO PUNTO DE PARTIDA LA INMIGRACIÓN ASALARIADA A CATALUNYA**

Jorge L. Tizón García (coord.) ; Manel Salamero ; Nuria Pellegrero (et al.)  
Promociones y Publicaciones Universitarias, S.A., 1993  
Barcelona ; pp: 1-421

**L- 15099 / L'ANNUAIRE DE L'ÉMIGRATION MAROC**

Kacem Basfao (dir.) ; Hinde Taarji (dir.)  
Fondation Hassan II pour les Marocains résidant a l'Étranger, 1994  
Rabat ; pp: 1-623

**L- 15783 / EL DESAFÍO DE LA INMIGRACIÓN EN LA ESPAÑA ACTUAL: UNA PERSPECTIVA EUROPEA. II JORNADAS SOBRE FUENTES ORALES Y GRÁFICAS PARA EL ESTUDIO DE LAS MIGRACIONES**

Universidad Nacional de Educación a Distancia (UNED), 1994  
Madrid ; pp: 7-323

**L- 11098 / MARROQUINS A CATALUNYA**

Colectivo Ioé ; ICEM ; TEIM  
Enciclopèdia Catalana, 1994  
Barcelona ; pp: 9-352

**L-10973 / LAS MIGRACIONES: EL OLVIDO DE NUESTRA HISTORIA**

Vicenç Fisas  
Seminario de Investigación para la Paz, 1994  
Zaragoza ; pp: 5-112

**L- 15401 / LA MUJER INMIGRANTE**

Carlota Solé  
Ministerio de Asuntos Sociales, Instituto de la Mujer, 1994  
Madrid ; pp: 3-384

**L- 33056 / REGULARIZACIÓN DE TRABAJADORES Y REAGRUPACIÓN FAMILIAR DE INMIGRANTES EXTRANJEROS EN ESPAÑA**

Raimundo Aragón ; Jaime Ruiz ; Enric Bartlett (et al.)  
Fundación Paulino Torres Doménech, 1994  
Barcelona ; pp: 1-111

**L- 10185 / INMIGRACIÓN AFRICANA EN MADRID: MARROQUÍES Y GUINEANOS (1975-1900)**

Victor Morales Lezcano (dir.) ; Marcelino Bondjale Oko ; Malika Embarek López (et al.)  
Universidad Nacional de Educación a Distancia (UNED), 1993  
Madrid ; pp: XVII, 3-121

**L- 11097 / INMIGRACIÓN MAGREBÍ EN ESPAÑA, EL RETORNO DE LOS MORISCOS**

Bernabé López García (coord.)  
Mapfre, 1993  
Madrid ; pp: 9-427

**L- 15649 / INMIGRACIÓN, PLURALISMO Y TOLERANCIA**

Luis V. Abad ; Alfons Cucó ; Antonio Izquierdo  
Editorial Popular - Jóvenes contra la Intolerancia (JCI), 1993  
Madrid ; pp: 5-127

**L- 10797 / INMIGRANTES EXTRANJEROS EN MADRID (volumen I)**

Carlos Giménez Romero (coord.)  
Comunidad de Madrid, Consejería de Integración Social, Secretaría General Técnica, 1993  
Madrid ; pp: 7-531

**L- 10798 / INMIGRANTES EXTRANJEROS EN MADRID (volumen II)**

Carlos Giménez Romero (coord.)  
Comunidad de Madrid, Consejería de Integración Social, Secretaría General Técnica, 1993  
Madrid ; pp: 7-623

**L- 15402 / INMIGRANTES MARROQUÍES Y SENEGALESES EN ALICANTE Y CASTELLÓN, CARACTERÍSTICAS DEMOGRÁFICAS, SOCIO-ECONÓMICAS, CULTURALES Y DE HÁBITAT**

V. González Pérez (dir.) ; G. Ponce Herrero ; G. Canales Martínez (et al.)  
Universidad de Alicante, 1993  
Alicante ; pp: 13-181

**L- 11113 / ELS NEGRES CATALANS, LA IMMIGRACIÓ AFRICANA A CATALUNYA**

Edmundo Sepa Bonaba  
Fundació Serveis de Cultura Popular  
Alta Fulla, 1993  
Barcelona ; pp: 7-124

**L- 11099 / LA INMIGRACIÓN EN ESPAÑA 1980-1900**

Antonio Izquierdo Escribano  
Ministerio de Trabajo y Seguridad Social, 1992  
Madrid ; pp: 9-260

**L- 4237 / EL TRABAJO DE LOS EXTRANJEROS EN ESPAÑA**

Margarita Isabel Ramos Quintana  
Tecnos, 1989  
Madrid ; pp: 9-187

**L- 4615 / LOS INMIGRANTES EN ESPAÑA**

Colectivo Ioé  
Cáritas Española, 1987  
Madrid ; pp: 3-376