

REVISTA CIDOB D'AFERS
INTERNACIONALS 68.
**Migraciones y relaciones
internacionales entre España y Asia**

Pakistaníes en España: un estudio basado en el colectivo de la ciudad
de Barcelona

Pakistaníes en España: un estudio basado en el colectivo de la ciudad de Barcelona

Montserrat Solé Aubia* y Josep Rodríguez Roca**

RESUMEN

Una de las características de la transformación de España en un país de inmigración es el mayor protagonismo que adquieren países que tradicionalmente no se habían destacado como origen de los movimientos migratorios hacia España. Tal es el caso de Pakistán, cuyos nacionales residentes en España han experimentado un notable aumento en estos últimos años, concentrándose en buena medida en el área de Barcelona. Este estudio pretende iniciar una vía de investigación que permita conocer en mayor medida la realidad de este colectivo.

Palabras clave: Cataluña, inmigración, Pakistán, integración social

* Profesora asociada de la Escuela Universitaria de Trabajo Social de Barcelona. Universitat de Barcelona

mosole@ub.edu

** Profesor asociado del Departamento de Metodología de las Ciencias del Comportamiento.

Facultad de Psicología. Universitat de Barcelona

jrodriguezroca@ub.edu

(Trabajo ganador de la segunda mención especial del VI Premio Padre Rubio S.J. para avances en el conocimiento de la inmigración, de la Universidad Pontificia de Comillas de Madrid)

En los últimos veinte años han llegado a España personas que provienen de diferentes partes del mundo. Estas personas se han instalado, principalmente, en las comunidades autónomas de Cataluña, Madrid, Andalucía y Valencia, debido a las oportunidades de incorporación al mercado laboral que existen, especialmente, en sectores en los que debido al nivel salarial, a los horarios, a la temporalidad de los contratos, o incluso a la peligrosidad, resulta difícil conseguir mano de obra autóctona.

Cataluña con 389.946 inmigrantes, a 31 de diciembre de 2003¹, es la Comunidad Autónoma con el porcentaje (un 23,31%) más elevado de inmigrantes de todo el Estado español. Las características más importantes de esta inmigración es su alto grado de heterogeneidad (con representantes de 164 países) y su dispersión por casi todo el territorio, donde los porcentajes más importantes se dan en poblaciones relativamente pequeñas ya que las fuentes principales de ocupación se encuentran en los servicios y en la agricultura². Esta heterogeneidad supone, a nuestro entender, la necesidad de estudiar las características, la evolución y el impacto de los diferentes flujos migratorios.

Si bien la comunidad más representada es la marroquí (con 117.752 personas), en los últimos tres años ha aumentado de manera espectacular la llegada de personas de otros países, muy poco representados anteriormente. Algunos porque siguen la dinámica internacional (los que provienen del antiguo bloque soviético: Rumania, Polonia y Ucrania), otros debido a ciertos lazos históricos (Ecuador y Perú) y otros, básicamente nuevos, sin relación histórica y con la particularidad de que casi la mayoría de los que han llegado a España se han instalado en el área de Barcelona como, por ejemplo, los inmigrantes provenientes de Pakistán.

Uno de los colectivos que más ha crecido en los últimos tiempos ha sido el de los pakistaníes. A pesar de las elevadas cifras a las que ha llegado en muy pocos meses, son aún muy pocos los estudios sobre sus características sociales, económicas y culturales, es decir, cómo son, cuáles son sus patrones culturales básicos, el porqué de su llegada a Barcelona, sus expectativas de futuro, etc.

De hecho, antes del 2000, año en que se promulgaron las leyes 4/2000 y 8/2000 sobre derechos y libertades de los extranjeros en España y su integración social³, y que como consecuencia se inició un proceso extraordinario de regularización, la presencia de ciudadanos pakistaníes era muy poco notoria. No fue hasta la protesta por las denegaciones de permisos de residencia, por no cumplir los requisitos señalados, cuando un grupo de 100 inmigrantes se encerraron en dos iglesias de Barcelona y se declararon en huelga de hambre. Los encerrados fueron creciendo en número hasta que llegaron a ser 800 durante los meses en que duró la huelga (del 20 de enero al 8 de marzo de 2001). Las imágenes en la televisión de estos encierros hicieron público y notorio a la mayoría de ciudadanos y administraciones la presencia de pakistaníes en la ciudad. A continuación empezaron a surgir interrogantes: ¿Por qué todos los pakistaníes habían

tramitado sus regularizaciones en Barcelona? ¿Realmente vivían en Barcelona antes del 31 de marzo del 2000, fecha establecida para poder tramitar la regularización extraordinaria? ¿Por qué las diferentes ONG que ayudan a los inmigrantes y las administraciones no conocían o no habían alertado de su espectacular incremento?

Este estudio pretende fundamentalmente iniciar una vía de investigación que permita responder alguna de esas preguntas y, a la vez, conocer un poco más un colectivo que, si bien no pasa desapercibido por el conjunto de la población, es todavía muy desconocido.

ALGUNAS IDEAS CLAVE PARA ENTENDER EL ORIGEN DE LA INMIGRACIÓN PAKISTANÍ

Territorio y población

La República Islámica del Pakistán es un país asiático creado artificialmente en el año 1947 por la partición de la India, sobre la base de un criterio religioso. Las últimas cifras del año 2000 sitúan a la población de Pakistán en 142 millones de habitantes⁴.

Los pueblos que habitan en Pakistán constituyen un variado mosaico de etnias y lenguas, con el vínculo religioso islámico como único hilo conductor de la unidad nacional. El idioma oficial es el urdu, muy similar al hindi de la India, pero escrito con caracteres arábigos; puede decirse que mientras que el hindi es la lengua de los hindúes (miembros de la religión hindú), el urdu es la variante de esa misma lengua empleada por los musulmanes de la India y Pakistán. En gran medida, el urdu constituye una lengua religiosa empleada en el culto, pero sólo es la lengua materna para el 7% de los pakistaníes, a pesar de su condición de oficial⁵.

El urdu es conocido y enseñado en todas las escuelas, y es la lengua de la administración. Debido a la colonización británica, el inglés también es conocido básicamente por la población con estudios secundarios y universitarios, donde es la única lengua utilizada. El punjabí es el idioma más difundido y hablado (más del 60% de la población), sobre todo en la región del Punjab. El punjabí se escribe en caracteres persas e indios y es muy parecido al hindi.

El país está dividido en cinco provincias: Sind, Baluchistán, Punjab, Cachemira y Frontera del Noroeste (NWEP). La palabra Pakistán se forma a partir de las iniciales de las cinco provincias y del sufijo TAN, que significa país: Punjab, Afghan (provincia del Noroeste), Cachemira, Indus, Sind, Baluchistan⁶.



La provincia de Baluchistán, en el suroeste del país, tiene frontera con Irán y el mar Arábigo. Es montañosa y desértica y la principal actividad económica es la ganadería. Es la provincia menos desarrollada y menos poblada, donde perdura una forma de organización tribal.

La provincia del Sind está en el sudeste tiene frontera con la India y con el mar Arábigo. Constituye la parte final del valle del río Indus. Junto con la provincia del Punjab son las zonas más pobladas de Pakistán. La capital del Sind y a la vez puerto principal, Karachi, es la ciudad más grande de Pakistán con altos índices de inmigración de otras partes de Pakistán y de la India. Está considerada también la capital cultural de Pakistán. En las zonas rurales, en su mayor parte de regadío, se mantiene una estructura feudal.

La provincia del Noroeste (NWFP), con frontera con Afganistán, es muy montañosa, con algunos de los picos más altos del mundo y menos comunicada con el resto del país. Su capital es Peshawar. Muchos de sus habitantes se ven obligados a emigrar debido a la poca tierra cultivable existente. A pesar de ello, es en esta zona donde se concentran los campamentos más grandes de refugiados afganos.

La provincia de Cachemira, con permanente disputa con la India por la definición de sus fronteras, es también la zona más montañosa y su principal actividad económica es la agricultura.

La provincia del Punjab, con frontera en el este con la India, es la parte central del valle del río Indus. Es la zona más poblada con más de la mitad de la población de Pakistán y con tres de las ciudades más grandes, Lahore, Rawalpindi y la capital del país, Islamabad, ciudad creada artificialmente y aún no terminada, donde viven casi exclusivamente los funcionarios del Gobierno. El Punjab es la zona más rica de Pakistán y con la tierra más fértil.

Religión

El islam es la religión mayoritaria (97%)⁷ de Pakistán a pesar de que en las zonas de Cachemira y del Sind viven también hindúes, budistas y cristianos (aún hoy las consideradas mejores escuelas secundarias son de monjas irlandesas, donde acuden los hijos de las clases medias y altas). El islam llegó al valle del Indus en el siglo VII (el mismo siglo en que llegó a la Península Ibérica). Llegó de la parte de Persia, lo que marcó algunas de las diferencias con el islam de origen árabe. Además, las influencias del hinduismo y del budismo así como de la colonización británica marcan algunas de las tradiciones diferentes a las propias del islam sobre todo festividades y costumbres (celebración de los aniversarios de las muertes de los santones⁸, las ferias de caballos y ganados, el festival de las cometas para celebrar la llegada de la primavera, etc. El islam de Pakistán es principalmente sunní (77%).

Economía

La balanza comercial es claramente deficitaria. Exporta algodón, hilados, tejidos de algodón, ropa manufacturada, arroz, cuero, alfombras, tapices, pesca y lana al Japón, Estados Unidos, Arabia Saudí y Reino Unido, mientras que las importaciones proceden

básicamente de los tres primeros países. El enorme déficit de mercancías, agravado por la balanza de servicios, se salda en buena medida por las remesas de trabajadores pakistaníes en el extranjero (principalmente en los estados árabes del Golfo Pérsico e Irán) y el resto con la de los bancos internacionales de Occidente o de estados árabes⁹.

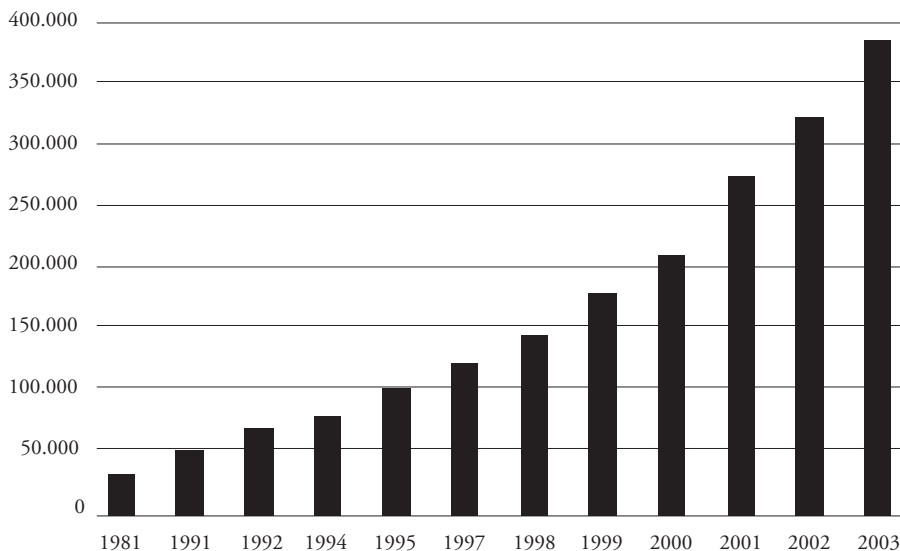
LA INMIGRACIÓN PAKISTANÍ EN ESPAÑA: EVOLUCIÓN Y CIFRAS ACTUALES

Según las cifras del Ministerio del Interior a 31 de diciembre de 2003, había en Cataluña 389.946 extranjeros con permiso de residencia, lo que suponía un 5,7% del total de la población.

La evolución en los últimos años ha sido de crecimiento progresivo. La evolución de los permisos de residencia¹⁰ otorgados en Cataluña, según zonas de procedencia ha sido la siguiente:

	1991	1992	1994	1995	1997	1998	1999	2000	2001	2002	2003
UE	19.752	23.163	27.629	21.420	32.256	37.748	44.258	45.934	51.242	57.277	62.280
Europa del Este		695	947	1.827	2.184	2.731	3.825	6.820	12.153	16.049	23.479
Resto Europa	2.500	1.986	2.308	1.255	1.866	2.349	2.546	2.158	2.181	2.355	2.492
América Central y Sur	11.542	14.531	18.054	22.851	24.500	26.810	33.089	43.268	64.425	79.982	100.653
América Norte	1.511	1.818	1.825	1.898	2.066	2.344	2.544	2.425	2.412	2.654	2.715
África Norte		19.467	21.223	36.503	40.895	50.925	63.813	76.399	94.074	108.873	124.396
Resto África	15.070	3.905	3.557	7.610	7.655	9.347	12.288	14.234	17.032	20.331	27.862
Asia	4.878	6.526	7.585	10.688	12.884	16.246	21.112	23.478	36.198	40.579	45.690
Oceanía	56	129	150	93	181	215	218	196	212	234	235
Otros					52	57	42	84	238	127	144
Total	55.309	72.220	83.278	104.145	124.539	148.803	183.736	214.996	280.167	328.461	389.946

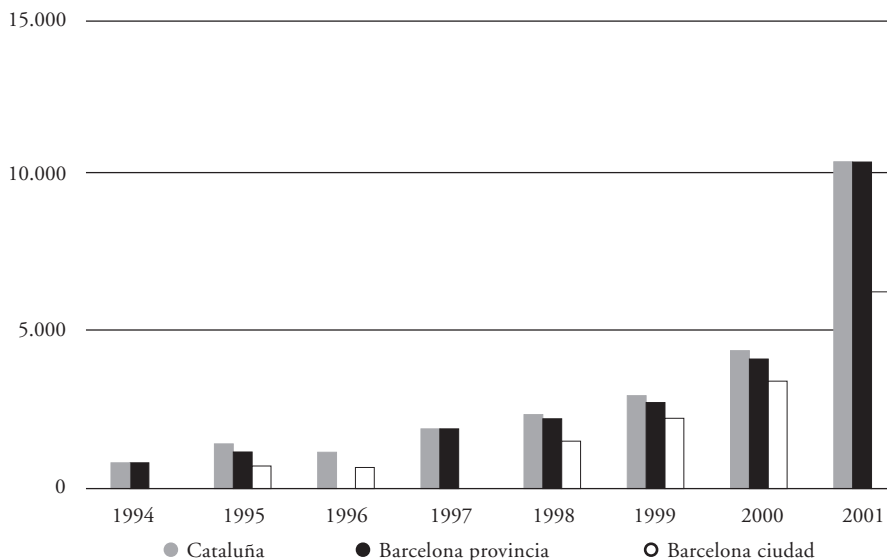
Gráfico 1. Inmigrantes extranjeros con permiso de residencia en Cataluña. 1981-2003



Esta evolución de crecimiento progresivo varía en algunos casos cuando se analiza más concretamente la evolución de un determinado colectivo. Este es el caso de los pakistaníes. Su evolución ha sido espectacular en los últimos tres años.

Una de las características de los pakistaníes es su concentración geográfica. Así, mientras en el conjunto del territorio español eran 14.322 pakistaníes¹¹ los que tenían permiso de residencia el 31 de diciembre de 2001, de éstos 10.495 estaban en Cataluña, de los cuales 10.339 vivían en la provincia de Barcelona, y, más concretamente, 6.112 estaban empadronados en la ciudad de Barcelona en febrero del 2002¹².

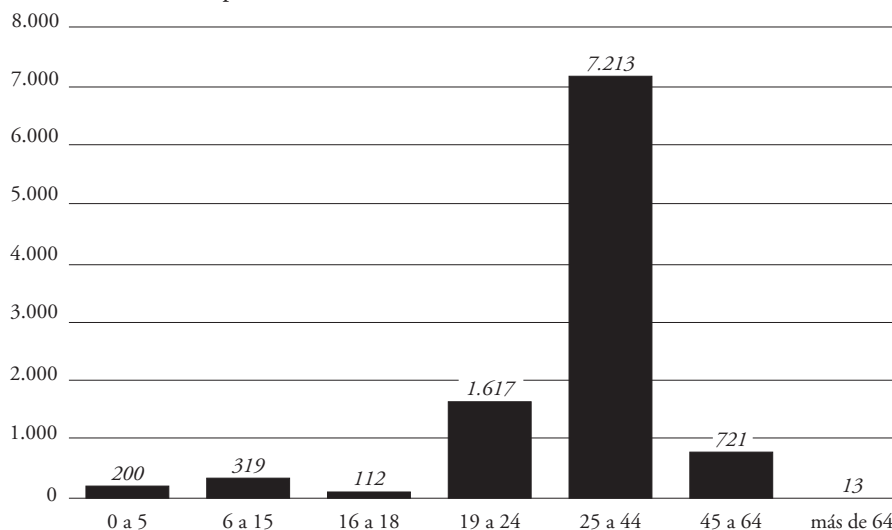
Gráfico 2. Evolución de pakistaníes 1994-2001



Otra característica particular es el alto grado de masculinidad entre el colectivo. El 93,98% de los pakistaníes es de sexo masculino, solamente son 617 las mujeres con permisos de residencia, 67 de las cuales lo tiene de régimen comunitario. Esta característica, no obstante, no se ha dado sólo con el colectivo pakistaní, sino que también ha sido propio de otros, como el marroquí o el subsahariano; pero, por llevar más tiempo en España, actualmente son ya muchas más mujeres de estas procedencias las presentes en territorio español, a pesar de que aún es mayor la presencia masculina.

En cuanto a la edad, se observa que la gran mayoría están en plena edad laboral. Así, son 9.663 los pakistaníes que tienen entre 16 y 64 años. La cifra de los que están de alta en la Seguridad Social disminuye a 5.851, la gran mayoría de los cuales son hombres (5.746) de 25 a 54 años (4.917) y que están cotizando en el régimen general (4.210) y en el régimen agrario (1.085). En cuanto a los demandantes de ocupación, 1.205, el 85,15%, no percibían ningún tipo de prestación, 482 lo eran del sector servicios y 227 de la industria, y la gran mayoría (1.151) hacía menos de 6 meses que había formulado la solicitud¹³.

Gráfico 3. Edad de los pakistanés en Cataluña (31 de diciembre de 2001)



Fuente: Ministerio del Interior

ESTUDIO DEL COLECTIVO PAKISTANÍ DE BARCELONA

Con la finalidad de conocer aspectos sociales, económicos y culturales de la vida de los pakistanés de Barcelona se diseñó un estudio con los siguientes puntos:

Objetivos

1. Describir las características básicas asociadas al sexo, edad y estado civil de la población de pakistanés de Barcelona.
2. Determinar las regiones pakistanés de procedencia, así como los períodos más importantes de llegada; analizar los países en los que han vivido antes de llegar a España.
3. Describir su distribución por barrios, y analizar si los pakistanés que viven en Barcelona lo hacen principalmente en un mismo barrio y mantienen básicamente relaciones con sus compatriotas.
4. Describir el tipo y la distribución de los comercios regentados por población pakistaní.
5. Conocer sus prácticas religiosas.
6. Determinar si los pakistanés que viven en Barcelona tienen un nivel de formación medio pero un alto desconocimiento de las lenguas del país de acogida.

7. Describir las ocupaciones principales de la población pakistaní.
8. Analizar los motivos de la emigración y las razones por las que escogió la ciudad de Barcelona como residencia, así como si todo concuerda con sus ideas previas.
9. Recoger información sobre sus expectativas de futuro y si realizan envíos de dinero a Pakistán.
10. Analizar el uso de servicios sanitarios, sociales y educativos que realizan.
11. Obtener información sobre el grado de pertenencia a asociaciones y sindicatos.

Metodología

El estudio está basado en 280 entrevistas estructuradas, realizadas mediante un cuestionario estandarizado desarrollado específicamente para este estudio. El cálculo del tamaño de la muestra para el estudio se realizó sobre la base de los 6.112 pakistaníes censados en la ciudad de Barcelona a 31 de enero del 2002. A partir de esa cifra se estableció un intervalo de confianza del 95% ($\alpha=0,05$) y un margen de error del +/- 6%, obteniendo la muestra un tamaño de 265 personas.

Las entrevistas con inmigrantes se realizaron entre las tres últimas semanas de febrero y las tres primeras semanas de marzo del año 2002¹⁴.

Cuestionario

El cuestionario consta de 58 preguntas que pretenden ayudar a conocer las características sociales, económicas y culturales de los pakistaníes, así como su proceso migratorio y las relaciones que mantienen con otros pakistaníes y otras personas de diferentes orígenes.

El cuestionario abarca la recogida de información sobre las siguientes variables:

- Sexo, edad, estado civil, región de Pakistán de la cual procede, fecha en la que llegó a Barcelona, barrio en el que reside, prácticas religiosas. En caso de estar casado/a, dónde reside el cónyuge, número de hijos y lugar de residencia de los mismos.
- Nivel de estudios.
- Lengua materna y otros idiomas.
- Ocupación actual y anterior en Pakistán.
- Motivo de la emigración.
- Países en los que ha vivido antes de llegar a España.
- Motivo por el que escogió Barcelona como residencia.
- Convivencia actual y relaciones.
- Expectativas futuras con relación a permanecer o abandonar el país y objetivos ligados a la decisión.
- Envío de dinero a Pakistán.
- Utilización de servicios sanitarios, sociales, educativos, etc.
- Vinculaciones a asociaciones, sindicatos, etc.

Observación directa en el barrio del Raval

El estudio también incluyó un trabajo de observación directa en el barrio del Raval. El barrio del Raval es el lugar donde existe una mayor concentración de inmigrantes pakistaníes; de hecho, una buena parte de las entrevistas se realizaron en este barrio. El trabajo de observación consistió en localizar y analizar comercios regentados por pakistaníes. Durante el desarrollo del trabajo se interaccionó con la población de inmigrantes y con la autóctona, recogiendo de manera informal algunas opiniones.

A efectos de organizar la recogida de información se delimitó el sector por las calles siguientes: La Rambla, Pelai, ronda Sant Antoni, avinguda del Paral·lel y Portal de la Pau.

ANÁLISIS DE LOS RESULTADOS DEL CUESTIONARIO

Características básicas asociadas al sexo, edad y estado civil

La práctica totalidad de los entrevistados (el 96,8%) fueron hombres (271). Únicamente pudieron ser entrevistadas nueve mujeres (el 3,2%). Esto es debido, básicamente, a tres motivos: la gran mayoría de los inmigrantes pakistaníes son hombres, tal como reflejan las estadísticas oficiales, ya que son los que conforman la primera oleada migratoria, llegando posteriormente las mujeres por reagrupación familiar. Por otro lado, también cabe recordar que las entrevistas fueron realizadas en lugares públicos, habitualmente mucho menos frecuentados por la mujer musulmana. De todos modos, según los datos de nuestro estudio, el 71,5% de los hombres casados tiene el cónyuge en Pakistán. Son, por lo tanto, muy pocas las mujeres que ya han venido por reagrupación familiar. Del total de hombres que tienen a la esposa en Pakistán, el 25,4% expresan haberse planteado reagrupar a la familia, pero también hay que destacar que el 13,2% manifiesta que aún no sabe qué hacer.

En lo referente al estado civil, existe un leve predominio de los hombres casados (el 53,9%) por encima de los solteros. Los hombres casados tienen una media de edad de casi 36 años, bastante superior a la de los solteros que tienen 26 años.

En cuanto a las mujeres entrevistadas, recordemos que sólo han podido ser nueve, tienen una media de 32,5 años de edad, todas están casadas, han venido por reagrupación familiar, y tienen una media de hijos superior a tres (esta media de tres hijos coincide con la de los hombres que aún no han podido reagrupar a sus familias). La mitad de las mujeres tienen a todos sus hijos viviendo en Barcelona, mientras que el resto aún tienen algún hijo en Pakistán.

Regiones pakistaníes de procedencia, períodos de llegada y países en los que han vivido anteriormente

El 90,7% provienen de la zona del Punjab. Es por ello que el 63,6% manifiesta que su lengua materna es el punjabí, y que conoce perfectamente el urdu, la lengua oficial de Pakistán. De las mujeres entrevistadas, siete provienen del Punjab y dos de Cachemira.

Si consideramos la totalidad de entrevistados, la media de tiempo que hace que llegaron a Barcelona es de tres años. El 84,6% de los entrevistados manifiesta haber llegado en los últimos cuatro años. El 10% de los entrevistados, lleva más de ocho años viviendo en Barcelona, siendo la persona que más lleva 22 años y la que menos un mes. Estas cifras nos describen una pequeña comunidad de pakistaníes que, posiblemente, está en el origen de la red de apoyo que ha hecho posible la llegada de un contingente muy importante y su asentamiento en el barrio del Raval.

Por otro lado, si analizamos los resultados de las entrevistas, al menos un 65% de los entrevistados no estaban en Barcelona antes del 31 de marzo del 2000. Creemos que tampoco lo estaban, a juzgar por los itinerarios recorridos, en ningún otro lugar de España. No podemos precisar cuántos de los que no estaban en esa fecha consiguieron regularizar su situación de manera extraordinaria, ya que durante la entrevista se ha omitido, de manera consciente, el preguntar por su situación de regularidad. El motivo ha sido evitar las posibles desconfianzas que esta pregunta pudiera producir, ya que los objetivos del estudio van mucho más allá de conocer la situación de regularidad o irregularidad de los inmigrantes entrevistados.

La hipótesis más plausible, confirmada por miembros de la comunidad pakistaní, es que el encierro de los meses de enero, febrero y marzo del 2001 sirvió de llamada para muchos pakistaníes que estaban viviendo de forma irregular en otros países europeos. Nuevamente, las redes de amistad y parentesco jugaron un papel muy importante dando cobijo y apoyo al contingente que llegó en aquellos momentos.

Otra de las observaciones que se desprende del análisis de los cuestionarios es que el flujo de llegada de inmigrantes pakistaníes continua, independientemente de los procesos administrativos destinados a controlar los cupos. Una cifra a destacar es que durante el último año han llegado el 27% de los entrevistados; no es necesario decir que este contingente de personas mantienen una situación irregular y no constan en los censos y estadísticas oficiales.

En cuanto a las mujeres, la media de estancia en Barcelona es de casi cuatro años.

Casi el 40% de los entrevistados ha vivido en otro país antes de llegar a España. De hecho, el 28,2% ha vivido en otro país europeo. Los países europeos más habituales son Francia, Alemania y el Reino Unido. Los países no europeos que acumulan mayor número de estancias son Irán y Arabia Saudí.

Distribución por barrios, convivencia y relaciones sociales

La mayoría de los pakistaníes entrevistados (el 62,9%) residen en el barrio del Raval; el resto, en su mayoría, se reparten por los otros barrios de la misma ciudad a excepción de 15 (el 5,35%), que manifestaron vivir en otras ciudades del área metropolitana de Barcelona. Sea como fuere todos ellos tienen relación con el barrio del Raval, ya que tienen parientes o amigos, trabajan y/o realizan sus compras en los comercios del barrio.

165 de las personas entrevistadas viven con amigos de su misma nacionalidad, lo que supone el 58,9%. El resto vive con su familia, ya sea nuclear (el 15,4%) o extensa (el 12,5%). Esta cifra aumenta cuando se analiza el caso de las mujeres, las cuales viven todas con la familia.

El 81,4% tiene amigos de su misma nacionalidad. Este porcentaje es muy similar independientemente del género y de tener o no hijos.

Número de personas de nacionalidad pakistani



Fuente: Instituto Municipal de Estadística de Barcelona

Podemos considerar que es poca la relación que tienen con ciudadanos españoles, ya que sólo el 28,2% manifiesta conocer algún español y el 27,5% afirma no conocer a nadie. Esta cifra no varía prácticamente a pesar de que tengan hijos residiendo en Barcelona; sin embargo, la tercera parte de las mujeres manifiestan relacionarse con ciudadanos españoles.

Sorprendente también es el resultado de las relaciones que mantienen con personas provenientes de otros países asiáticos. El 61,1% dice no conocer a nadie, el 15,4% manifiesta tener amigos asiáticos. Estas cifras disminuyen a un 55,1% en los casos de los que tienen hijos. El 44,4% de las mujeres dice no conocer a otros asiáticos.

Los resultados son muy parecidos en las relaciones con personas de origen africano y con las que provienen de Sudamérica. Más del 72% manifiesta no conocer a nadie de estas procedencias, y sólo el 15% dice conocer a alguna persona. Los porcentajes bajan al 67% en el caso de tener hijos y de ser mujer.

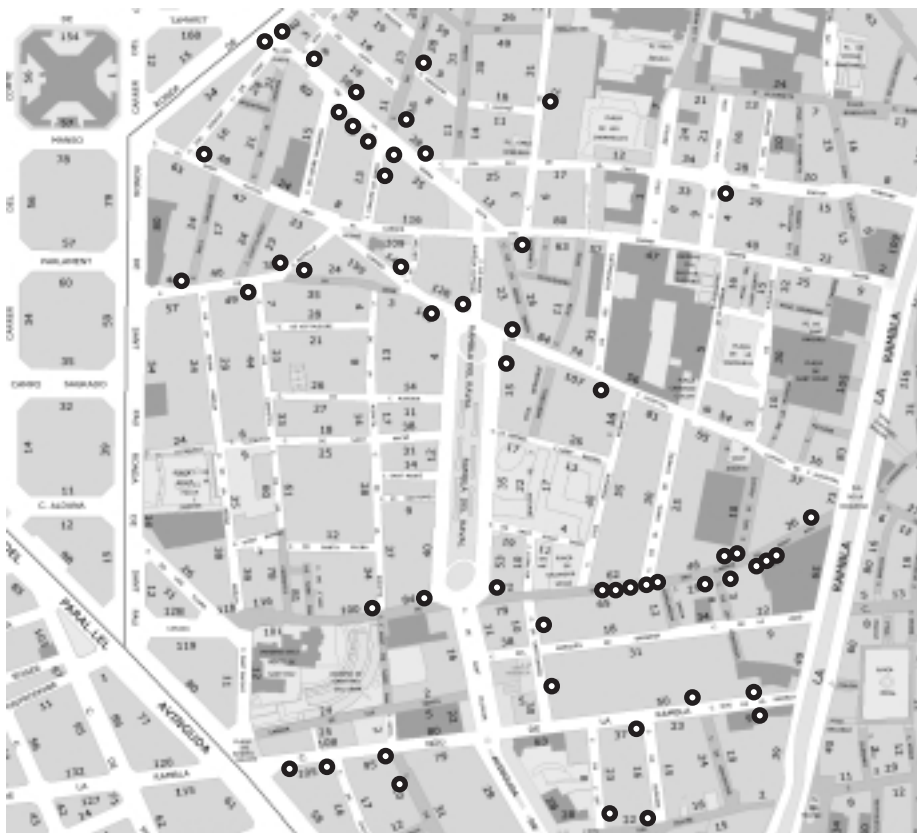
Otro de los elementos analizados fue su pertenencia a alguna asociación. El 82,9% manifestó no pertenecer a ninguna, el 11,4% no se pronunció. El 100% de las mujeres manifestaron no pertenecer a ninguna asociación.

Tipo y distribución de los comercios regentados por población pakistaní

Tal como hemos señalado, la mayoría de los pakistaníes entrevistados residen en el barrio del Raval. El barrio se configura como un espacio de vida de la población pakistaní. Este hecho se confirma con el análisis de los comercios de origen pakistaní existentes en el Raval, tal y como se muestra en el plano anexo.

El plano adjunto señala la existencia de comercios regentados por pakistaníes en las siguientes categorías: tiendas de comestibles (16); carnicerías, pollerías y fruterías (10); locutorios telefónicos (11); videoclubes (2); pastelería (1); tiendas de moda (2); tiendas de telefonía móvil (1); tiendas de todo a 100 (1); y peluquerías (4). Estas últimas destacan como lugar de encuentro, similar al papel que juegan los bares y cafeterías en nuestro país. A destacar también, los seis restaurantes en esta zona, a pesar de que hay más en otros barrios de la ciudad, y en los que los clientes no son sólo pakistaníes. Esto también sucede con las fruterías.

Distribución de comercios regentados por pakistaníes en el barrio del Raval



Podemos observar que básicamente los comercios están relacionados con productos que satisfacen las necesidades específicas de la población inmigrante. Estas necesidades quedan reflejadas claramente en las carnicerías, los locutorios, los videoclubes y las peluquerías que ofrecen sus productos y servicios primordialmente a la comunidad inmigrante, no sólo pakistaní. También existe una parte importante de los negocios que no responden tan claramente a las necesidades de la comunidad inmigrante, ya que éstos van dirigidos a un público más amplio; en esta categoría incluiríamos las tiendas de comestibles y los restaurantes.

Todos estos comercios han producido, sin duda, un efecto dinamizador sobre la economía del barrio, especialmente si tenemos en cuenta que en las últimas dos décadas la tendencia del comercio en el barrio era la de cerrar sus puertas debido a lo que se ha deno-

minado “crisis del pequeño comercio”, fundamentada, según los propios comerciantes, en la competencia de las grandes superficies, la disminución de la población con mayor poder adquisitivo, el incremento constante de impuestos, la falta de relevo generacional, etc.

Mayoritariamente los comercios son regentados por familias enteras. En ocasiones, también trabajan personas muy relacionadas con la familia que tienen la confianza de las mismas. Estas personas, por lo general, trabajan sin contratos laborales, desarrollando largas jornadas y con sueldos muy bajos. Este tipo de comercio familiar supone un modo de vida y de integración en el mercado laboral que evita aspectos negativos relacionados con la discriminación que sufren los inmigrantes en su ingreso en el mundo laboral, ya que normalmente se ven obligados a realizar las tareas que los trabajadores autóctonos no desean realizar.

Prácticas religiosas

El 100% de los entrevistados son musulmanes, de los que el 82,5% manifiesta practicar su religión en Cataluña correctamente. Sólo el 13,2% afirma que no lo puede hacer como quisiera y el 2,9% no la practica porque no quiere.

El papel que juega la religión en la comunidad pakistaní es importante tal como reconocen. De hecho, el trayecto migratorio refuerza aún más el carácter de los oratorios musulmanes como lugares donde confluyen religión e identidad comunitaria. A través de las prácticas religiosas los musulmanes se encuentran con su comunidad. La observancia de las principales prácticas religiosas, de los cinco pilares, teniendo en cuenta su evidente contenido social, se convierte en definidora de la pertenencia a esta comunidad. La ritualización de comportamientos propios actúan como marcadores identitarios de la comunidad¹⁵.

Nivel de formación y conocimiento de las lenguas del país de acogida

El 5,4% afirmaron no tener ningún tipo de estudios, el 38,6% de las personas dijo tener estudios primarios y/o coránicos, el 36,1% secundarios y el 13,2% estudios superiores. Entre los estudios superiores destacan: estudios de magisterio (8), economía (3), derecho (2), medicina (2), ingeniería (5).

Esta cifra varía cuando se analiza el colectivo de mujeres, en que 5 manifiestan tener estudios primarios, sólo 1 secundarios, y 3 ningún estudio.

En cuanto al conocimiento de otros idiomas, a parte de las lenguas de Pakistán, el 54,6% manifiesta hablar correctamente el inglés, el 95,4% conoce el español, y sólo el 12,9% habla con dificultad el catalán. De los que afirman que hablan español, el 66,1% admite tener dificultades con la lengua. También en este caso, las mujeres manifiestan diferencias: el 66,7% no habla inglés, el 88,9% habla el español con dificultad, y el 88,9% no habla el catalán. Ninguna de ellas habla otro idioma.

Ocupaciones principales de la población pakistani

El 63,6% de los encuestados trabajaba en su país. La mayoría de los que trabajaban lo hacían en el comercio (el 41,01%), la agricultura (el 10,11%), en diversos oficios –mecánico, carpintero, soldador, sastre– (el 9,5%), en la construcción (el 8,42%), en la industria (el 7,3%), y en oficios en que son necesarios estudios superiores –maestros, médicos, ingenieros, abogados– (el 7,3%).

Si analizamos la cifra de las personas que manifiestan tener estudios superiores (el 13,2%), vemos que sólo la mitad ejercía la profesión (el 7,3%).

En cuanto a la pregunta de si trabaja actualmente, el 58,2% manifiesta hacerlo. De las personas entrevistadas que tienen hijos, sólo el 66,2% manifiesta trabajar, esta cifra disminuye al 50,7% en el caso de los que no tienen hijos.

De los que trabajan actualmente, el 44,78% lo hace en el sector del comercio, y el 21,47% en la hostelería y restauración.

Motivos de la emigración y las razones por las que escogió la ciudad de Barcelona como residencia

Sin duda, como cabía esperar, el motivo básico de la emigración es la búsqueda de un trabajo y una mayor calidad de vida para ellos y sus familias. El factor determinante en la elección de la ciudad de Barcelona es la existencia de familiares (el 38,6%) y amigos o conocidos (el 84,3%). Estas cifras confirman que en el caso de la comunidad pakistani de Barcelona las redes migratorias basadas en el parentesco, la amistad, la nacionalidad o incluso en el beneficio de los traslados o del trabajo irregular han constituido y siguen constituyendo un sistema que presta un apoyo eficaz al mantenimiento del proceso migratorio.

En este sentido, la familia en el país de origen también constituye un apoyo fundamental, ya que una parte importante ha dejado mujer e hijos a cargo de la familia extensa.

Pero sólo, el 28,2% de los entrevistados manifiesta haber venido a Barcelona por tener una oferta de trabajo. Sólo un 11,8% lo ha hecho por reagrupación familiar.

Expectativas de futuro y envío de dinero a Pakistán

El 62,5% de los entrevistados manifiestan la voluntad decidida de quedarse a vivir para siempre en Barcelona, hecho que contrasta con la imagen y las opiniones de otros procesos migratorios, el “Mito del retorno”. Al profundizar en sus respuestas observamos que el motivo básico del planteamiento de quedarse es el estado de inseguridad que afirman que existe en Pakistán y el nivel de protección social que pueden llegar a disfrutar sus familias, según palabras textuales: “nivel impensable en mi país”. Pero, por otro lado, no todos están seguros de haber mejorado su calidad de vida en Barcelona, ya que sólo el 53,6% lo afirma, mientras el 32,1% no está segu-

ro. Las duras condiciones de trabajo, los salarios bajos, el alejamiento de sus familias y, en algunos casos, el hacinamiento en las viviendas les hacen dudar de haber mejorado su calidad de vida.

El 48,9% afirma enviar dinero a su familia. Se observan diferencias entre los hombres que tienen hijos de los que no los tienen. Así, mientras los primeros, en el 63,2% de los casos manifiesta enviar dinero, los segundos, sólo lo hacen en el 38,2%. Sólo una mujer dice que envía dinero a su familia; muy posiblemente, el hecho de enviar dinero es una tarea reservada a los hombres.

Uso de servicios sanitarios, sociales y educativos

Este apartado pretende conocer el grado de utilización de los servicios considerados básicos en los primeros años de llegada y adaptación a un nuevo territorio. En general, aparte de los servicios sanitarios, las cifras de utilización y conocimiento de los diferentes servicios son muy bajas, aunque hay algunas diferencias según qué tipo de recurso.

El 48,2% de los entrevistados han utilizado en algún momento los servicios hospitalarios. Es muy posible que la situación de irregularidad les obligara a tener que utilizar los hospitales como vía de acceso a los servicios sanitarios. Esta hipótesis es aún más plausible si pensamos en la media de edad de los entrevistados y en el hecho de que generalmente emigran los más preparados físicamente, ya que los que no lo están no pueden hacerlo.

En cuanto a haber acudido al médico de atención primaria, el 62,9% manifiesta haberlo hecho. Esta cifra aumenta al 70,6% cuando los entrevistados tienen hijos. El 35% nunca ha acudido al médico. Las mujeres son las que mayoritariamente acuden al médico (el 77,8%).

En referencia al uso de los servicios sociales, sólo el 20% los ha utilizado. La idea de que la familia y los amigos juegan un papel vital como estructura de apoyo social al inmigrante pakistaní se ve reforzada con esta cifra. Cuando analizamos más profundamente a los usuarios de los servicios sociales, observamos que en su gran mayoría son aquéllos que han reagrupado a su familia en Barcelona. Muy posiblemente el contacto con los servicios sociales se realiza para la tramitación de becas comedor para los hijos, y no para buscar el apoyo en los primeros momentos de la llegada del inmigrante, ya que, como decíamos, éste lo recibe del entorno comunitario más cercano. Otro dato que confirma esta idea es que más de la mitad de los que han utilizado los servicios hospitalarios se corresponden con los que tienen hijos.

Tampoco han utilizado los servicios de las ONG y organizaciones sindicales. Sólo el 2,9% ha afirmado haber utilizado estos servicios, resultado en línea de la autosuficiencia comunitaria, pero sorprendente, ya que estas organizaciones son las que, mayoritariamente, ayudaron a preparar la documentación para la regularización durante el proceso extraordinario del año 2001. Es posible que fueran vistas como parte integrante

del proceso administrativo de regularización y, por lo tanto, no hayan sido percibidas como auténticas estructuras de apoyo. Creemos que sería interesante que en próximos estudios se profundizara sobre la percepción que tienen los inmigrantes de las estructuras de apoyo en los países receptores.

Sólo el 2,5% ha utilizado los servicios de albergue, mientras que el 5,7% ha utilizado los comedores sociales.

La práctica totalidad de los que tienen hijos en edad escolar y han realizado el reagrupamiento familiar utiliza los servicios escolares para los mismos.

Finalmente, con relación a la utilización de las escuelas de adultos como vía de integración y aprendizaje de la cultura y la lengua del país de acogida, sólo el 21,3% ha utilizado este servicio.

CONCLUSIONES

Según los resultados del estudio, podemos observar que los inmigrantes pakistaníes que viven en Barcelona siguen una serie de pautas comunes a otros procesos migratorios, es decir, siguen un modelo tradicional de migración. Lo que de momento parece diferente es su adaptación en el territorio, ya que se dan diferencias respecto a otros colectivos que llegaron anteriormente.

Las características comunes a otros modelos migratorios son las siguientes:

– Los primeros en llegar han sido los hombres. Las mujeres que viven en Barcelona llegaron después de un proceso de reagrupación familiar. También es muy similar a otros colectivos la media de edad. La gran mayoría tiene entre 25 y 45 años, es decir, están en plena edad laboral. Su nivel de formación es media-alta, hecho que se ha dado en las primeras oleadas migratorias de otras colectividades. Además, la gran mayoría proviene de la misma zona de Pakistán, la región del Punjab, y más concretamente de las dos ciudades más importantes: Islamabad, la capital del país, y Rawalpindi.

– El hecho de que se instalen en Barcelona es debido a que conocen a algún familiar o amigo que llegó antes que ellos y que les ofrecen la información y primera acogida necesaria durante los primeros tiempos. En este caso, se confirma la tesis de que en todo proceso migratorio hay un factor de atracción (*pull*) y uno de expulsión (*push*)¹⁶. Pero, además, tiene que haber otro factor; que haya ciertas relaciones entre el país de emigración y el de inmigración, sean económicas y comerciales, históricas, de colonización y, evidentemente, de proximidad geográfica y cultural. Pero quizá la circunstancia que influye decisivamente es la existencia y el grado de consolidación de colonias del mismo origen en el territorio catalán¹⁷.

– Los hombres pakistaníes que viven en Barcelona tienen un nivel medio-alto de estudios y formación. Pertenecen a una clase media pakistaní que tiene un trabajo y unos recursos que invierte en intentar mejorar su situación fuera de su país. Además, provienen de una de las zonas más ricas y desarrolladas de Pakistán. Así, no son las personas más necesitadas y pobres de Pakistán las que llegan, sino personas que tienen ya cierta capacidad para emprender el viaje: capacidad económica, personal, familiar y de relaciones que les permiten pagar el viaje, dejar a su familia durante un tiempo sin sus recursos, disponer de una red familiar y de amistades en el país de origen y en el de acogida que apoye la iniciativa, y con un espíritu emprendedor, un carácter decidido y de superación personal. En este caso, pues, se confirma el hecho de que en realidad son pocas las personas que consiguen salir de su país, superar los obstáculos que se encuentran por el camino, llegar al lugar de destino y establecerse¹⁸.

– La mayoría de pakistaníes está ocupando una serie de lugares de trabajo en el mismo sector de ocupación. En este caso, el sector servicios y más concretamente en el comercio, la hostelería y la restauración: venta ambulante de butano, tiendas de recuerdos para turistas, bazares, restaurantes y tiendas de alimentación. Es casi nula su presencia en los trabajos domésticos, en la industria y en la agricultura.

– La primera lengua que aprenden los pakistaníes es el español; el conocimiento del catalán es casi nulo por parte de la gran mayoría. Este hecho, que se da en todos los colectivos de inmigrantes, puede sufrir diferencias aún difíciles de predecir. En general los inmigrantes que provienen de zonas donde es común la existencia de varios idiomas (países subsaharianos) tienden a hablar más rápidamente las dos lenguas oficiales. En el caso de los pakistaníes que viven en Barcelona y que hablan el punjabí como lengua materna y el urdu como lengua oficial de su país, habrá que ver si seguirán la tendencia que se da en el caso de los inmigrantes plurilingües, o bien, interpreten que el papel que ejerce el urdu como lengua de unidad, lo sea en Cataluña también el español.

– Mantienen relaciones sociales básicamente con sus compatriotas, siendo muy pocas las que tienen con ciudadanos españoles y, sorprendentemente, las que mantienen con otras personas de origen asiático, sobre todo porque parece que con uno de ellos, los hindúes, viven en el mismo barrio y seguramente utilizan algunos de los mismos comercios (alimentación, peluquerías, locutorios...). En este sentido, habrá que ver si mantienen un estilo muy particular de la mayoría de inmigrantes asiáticos que se caracterizan por un alto grado de hermetismo, con una sociabilidad básicamente endogámica y con un talante poco conflictivo¹⁹.

– Las cifras de utilización y conocimiento de los servicios sanitarios, sociales y educativos son muy bajas, y aumentan cuando en la medida que llegan las esposas con los hijos. Este hecho confirma que en un primer momento la ayuda comunitaria es la principal fuente de resolución de las necesidades básicas. Posteriormente acuden a los servicios públicos existentes para el conjunto de la población.

Diferencias respecto a otros procesos migratorios:

– El crecimiento de la población pakistaní no ha seguido una evolución progresiva de crecimiento, sino que la gran mayoría ha llegado en los últimos tres años, y de manera espectacular durante el año 2001. A pesar de ello es de prever, en un futuro próximo, un crecimiento sostenido de la población pakistaní masculina, debido básicamente a las actuales dificultades para obtener un permiso de trabajo inicial al no tener el Estado español un convenio de cooperación bilateral con Pakistán. Seguramente el mayor incremento será por reagrupación familiar (concluirá la reagrupación de los que ya la han iniciado y se iniciará la de los que aún no lo han hecho). Así pues, crecerá el número de mujeres y niños en edad escolar.

– Sorprende también la voluntad de quedarse en España y de no tener, como pasa muchas veces con otros colectivos inmigrantes, la idea de retorno una vez se haya conseguido una cierta cantidad de recursos.

– En cuanto a la ubicación geográfica, destaca su presencia en un primer momento de manera exclusiva en una sola zona de Barcelona. Este hecho, que se ha dado también con otros colectivos, tiene sus puntos de diferencia. Ningún colectivo llegado anteriormente había creado negocios propios y en un mismo barrio de manera tan espectacular. Normalmente, en un primer momento trabajaban por cuenta ajena y, sólo en algunos casos, al cabo del tiempo creaban sus propios negocios para satisfacer las necesidades de sus compatriotas. Los pakistaníes sin embargo han ocupado un espacio de la ciudad, no sólo en alquiler de viviendas, sino también en alquiler y compra de comercios destinados a cubrir las necesidades de sus compatriotas, y con la existencia de una sala de oración donde acuden básicamente pakistaníes. Habrá que ver si en un futuro próximo esta *guetización* continúa o bien siguen el modelo de distribución geográfica por otros barrios de la ciudad y del área metropolitana, y en una tercera etapa por toda la geografía catalana, como ha ocurrido en el resto de comunidades.

Son aún, pues, muchos los interrogantes planteados que el paso del tiempo irá descifrando. El estudio realizado aporta algunos resultados novedosos de un colectivo aún no muy analizado. Se comparan los resultados con otros procesos migratorios habidos en el mismo espacio geográfico, se destacan similitudes y diferencias, pero en definitiva con un mismo denominador común: la necesidad de conocer mejor a los que llegan para dilucidar mejor nuestro futuro compartido.

Notas

1. Fuente: Ministerio del Interior.
2. Solé Aubia, M. "Els Plans territorials d'integració dels immigrants: una estratègia per promoure la participació, la coordinació i el consens". *Revista Idees*. No. 3 (1999). Barcelona.

3. BOE. No. 307 (23 de diciembre de 2000).
4. Web: http://go.hrw.com/atlas/span_htm/pakistan.htm
5. Nuevo Diccionario Enciclopédico Universal. Vol.10. Durvan SA de Ediciones, 1991.
6. Ruksana Qamber. Catedrática de Estudios Pakistaníes. Universidad de Barcelona. (Comunicación personal).
7. Web: http://go.hrw.com/atlas/span_htm/pakistan.htm
8. Sebastian Stride, arqueólogo (comunicación personal).
9. *Gran Enciclopèdia Catalana*. Vol. 17. Barcelona, 1988.
10. Fuente: Ministerio del Interior.
11. Ministerio del Interior. *Anuario estadístico de extranjería 2001*.
12. Datos obtenidos de la página web del Ayuntamiento de Barcelona: <http://www.bcn.es/estadistica/dades>
13. Ministerio del Interior. *Anuario Estadístico de Extranjería 2001*.
14. Las entrevistas fueron realizadas por un grupo de estudiantes, previamente formados, del prácticum de investigación social de la Escuela Universitaria de Trabajo Social de la Universitat de Barcelona del curso 2001-2002.
15. Moreras, J. *Musulmanes en Barcelona*. Barcelona: CIDOB edicions, 1999.
16. *La immigració estrangera a Barcelona. L'Observatori Permanent de la immigració a Barcelona, 1994-1997*. Op. cit. P. 23.
17. Colectivo IOE. *Marroquíes a Catalunya*. Barcelona: Institut Català d'Estudis Mediterranis, 1994.
18. Diputació de Barcelona. "II Informe sobre immigració i treball social". *Col·lecció serveis socials*. No. 12, Barcelona, 1997. P. 34.
19. Solé, M. "Els immigrants estrangers a Catalunya: la il·lusió d'un viatge". *Rev. Fòrum. Barcelona* (en prensa).