

### Héctor Sánchez Margalef

*Investigador, CIDOB*  
*@sanchezmargalef*

La construcció europea és la història de la cessió gradual de sobirania estatal a una entitat supranacional. Tanmateix, aquest procés d'integració ha sofert accelerades i frenades, i els moments de crisi han posat en entredit aquesta lògica d'una unió cada vegada més estreta. Tot i això, moltes d'aquestes crisis s'han saldat amb més integració (Schimmelfennig, 2024). A la pràctica, la cessió de sobirania ha permès que els europeus afrontessin reptes comuns com a bloc en un món cada vegada més competitiu on, per si sols, els estats membres no tindrien la mateixa capacitat per fer valer els seus interessos i modelar-lo segons les seves regles. Tal com diu la màxima, només hi ha dos tipus de països europeus: els petits i els que encara no s'han adonat que ho són.

Tanmateix, les eleccions al Parlament Europeu del mes de juny poden trencar amb aquesta lògica integradora. No pels efectes d'una crisi (votar, en democràcia, mai no ho és), sinó perquè les forces polítiques que es percebran com a guanyadores després dels comicis són reticents a continuar optant per la cessió de competències, i perquè no comparteixen la lògica de cooperació supranacional com a ideal que guia la Unió Europea (UE).

Brussel·les, la capital comunitària —boc expiatori habitual dels problemes dels estats membres, com si aquests no tinguessin res a veure amb les decisions que allí es prenen—, s'ha erigit en el símbol d'una Unió percebuda com un superpoder regulador al llarg dels seus més de 70 anys d'història. I certes forces polítiques, que han convertit aquesta imatge de Brussel·les en un dels seus enemics acèrrims (Enzensberger, 2014), poden sortir reforçades de les urnes de les pròximes eleccions europees del juny.

Les enquestes d'intenció de vot assenyalen els dos grups parlamentaris de dreta radical i extrema dreta com els que obtindran, relativament, millors resultats, apuntant fins i tot a quotes històriques. [Segons aquests sondejos publicats](#), Identitat i Democràcia (ID) podria arribar a ser el tercer grup més nombrós de l'Eurocambra per primera vegada en la seva història, i els Conservadors i Reformistes Europeus (CRE) es disputarien la quarta plaça amb els liberals. Amb aquests resultats, la idea mateixa de la UE i la seva manera de funcionar estarien en joc.

Els moments de crisi han posat en entredit aquesta lògica d'una unió cada vegada més estreta. Tot i això, moltes d'aquestes crisis s'han saldat amb més integració.

## Cessió o recuperació de sobirania?

La qüestió de quanta sobirania han de conservar o recuperar els estats membres de la UE, i quanta se n'ha de continuar traslladant a les institucions comunitàries és una línia divisòria entre famílies polítiques. D'esquerra a dreta, aquesta és la visió dels partits i els grups polítics europeus:

El Partit de l'Esquerra Europea (PEL per les seves sigles en anglès), que agrupa les formacions d'esquerra radical, no s'oposa a cedir més sobirania a la Unió, encara que plantegi una UE diferent. En el seu [manifest](#) advoca per estendre els poders de la Unió Europea en àrees sensibles com la fiscalitat i la regulació de la IA, i proposa un instrument permanent d'inversions, o una regulació comuna sobre drets laborals. L'Esquerra Europea es remet a les [conclusions](#) de la Conferència sobre el Futur d'Europa (CoFoE) respecte a la revisió dels tractats per fer una unió més democràtica, transparent, que rendeixi comptes, i estigui cohesionada socialment. Fins i tot demana el dret de l'Eurocambra a tenir iniciativa legislativa.

Per part seva, el [manifest](#) electoral dels Verds defensa que la Unió Europea és el nivell clau per a la política climàtica i ambiental. Demanen una Europa democràtica, feminista i que defensi drets humans i, per això, exigeixen també una UE diferent: una Unió federal amb majors poders. Els Verds també citen la CoFoE com a font de legitimitat.

El Partit Socialista Europeu (PSE) defensa la necessitat d'enfortir les competències de la UE i així ho esmenta ja al primer punt del seu [manifest](#) quan demana la total implementació del Pla d'acció del pilar europeu de drets socials o el reforç de l'Autoritat Laboral Europea. Altres propostes d'aquest grup que implicarien cedir més competències inclourien un instrument europeu d'inversió permanent o incrementar el suport de la UE als estats membres per combatre la desocupació. Les forces polítiques de la família del PSE donen suport a l'ampliació i per això defensen reformar la UE, amb canvis de tractats específics que empoderin el Parlament i la Comissió, encara que no s'esmenta específicament donar iniciativa legislativa a l'Eurocambra ni fer una reforma total de tractats, ni tampoc acudeixen a la CoFoE com a font de legitimitat.

Els partits polítics agrupats en Renew (Renovar Europa), com es va passar a denominar el grup dels liberals al Parlament Europeu després de les eleccions del 2019, han fixat la seva posició a través del [manifest](#) de l'Aliança dels Liberals i Demòcrates per Europa (ALDE), partit al qual pertanyen la majoria de forces de Renew. Els liberals inclouen en el seu manifest la necessitat de reformar la UE en línia amb les conclusions de la CoFoE, demanen reobrir els tractats i convertir la Comissió Europea en un veritable organisme de lideratge polític, a més de poder introduir llistes transnacionals.

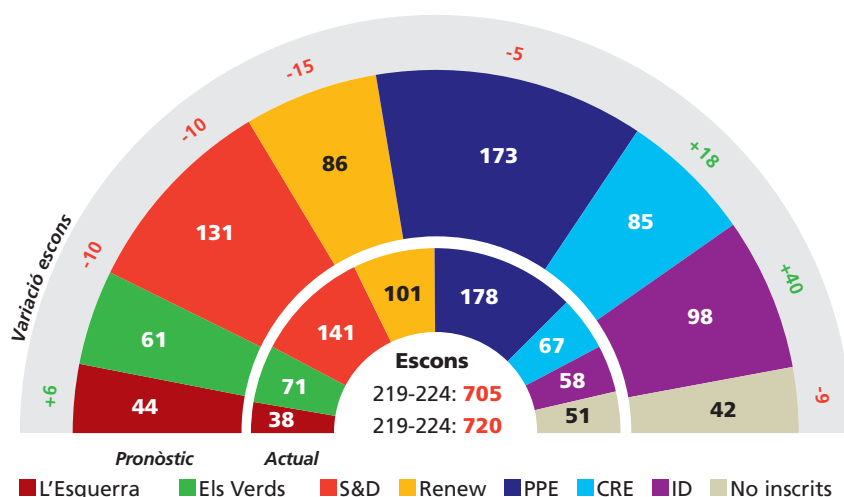
Per la seva banda, el Partit Popular Europeu (PPE) es presenta com un «pont» entre els que es consideren «ciutadans globals sense arrels» i els que es volen refugiar darrere d'un «egoisme nacionalista». El seu [manifest](#) apel·la contínuament al lema de la UE, *Units en la diversitat*, per afermar-se en aquest paper. El PPE atribueix als partits que es troben

a la seva esquerra (socialistes, verds i liberals) la pèrdua, de vegades, de la visió estratègica a llarg termini en el projecte de construcció europea; però els distingeix dels partits populistes de dretes als quals acusa directament de voler destruir l'Europa d'avui. El PPE defensa una UE forta i efectiva. Però, davant del dilema sobre continuar cap a una unió cada vegada més estreta o retornar competències als estats, els conservadors fan equilibris. No esmenten la CoFoE, però admeten que la Unió ha de reforçar les seves institucions per ser capaç d'actuar de manera més eficient, forta i democràtica. Alhora, defensen revisar quines competències podrien ser retornades als estats membres en un gest de complicitat amb els partits del CRE. A aquest efecte, proposen una nova Convenció Europea per, potencialment, millorar els tractats.

El grup dels Conservadors i Reformistes Europeus ja defensava, en la seva [Declaració de Praga](#) (2013), la importància de la integritat de la sobirania nacional davant del federalisme de la UE, i de posar fi al malbaratament i la burocràcia excessiva en tot allò relacionat amb la Unió. Una dècada més tard, a la [Declaració de Reykjavík](#) (2023), els partits d'aquesta aliança de dreta radical especifiquen que l'Europa en la qual creuen és una unió de «nacions independents» que, tot i cooperar, «mantenen la seva identitat i integritat». El seu manifest per a les eleccions de juny de 2024 parteix de la mateixa idea que s'ha de salvaguardar la sobirania de l'estat i que no cal una «centralització innecessària del poder a Brussel·les». És a dir, prefereixen que l'exercici de poder resideixi en els estats abans que en qualsevol autoritat supranacional. Això significa que per a ells la cooperació a Europa és preferible quan succeeix entre estats sobirans abans que en el marc d'una autoritat supranacional a la qual s'han delegat competències.

El PPE està fent equilibris acostant-se als Conservadors i Reformistes Europeus però rebutjant, al seu torn, aquelles forces que qualifica d'«amics de Putin», en paraules de la presidenta de la Comissió, Ursula von der Leyen.

Possible distribució d'escons per grups polítics al Parlament Europeu després de les eleccions de juny de 2024



Nota: el gràfic recull els grups polítics següents: L'Esquerra; Els Verds/Aliança Lliure Europea; Aliança Progressista de Socialistes i Demòcrates (S&D); Renew Europe (liberals); Partit Popular Europeu (PPE); Conservadors i Reformistes Europeus (CRE); Identitat i Democràcia (ID); no inscrits (NI).

Font: elaborat per CIDOB a partir de les projeccions publicades a Cunningham et al. «Un brusco giro a la derecha: una previsión para las elecciones al Parlamento Europeo de 2024», ECFR, febrer de 2024.

El nou Parlament Europeu serà més bel·ligerant amb la cessió de competències i, per tant, la integració europea pot sofrir una frenada i, potencialment, aturar-se.

Identitat i Democràcia va renunciar a aprovar un manifest per a les eleccions del juny del 2024. A la [trobada](#) del partit, al novembre de l'any passat, Marine Le Pen va afirmar que la UE és una creació recent, artificial i ideologitzada enfront d'una Europa de nacions que ha existit per mil·lennis. A la [declaració d'Anvers](#) (2022), el més semblant a un programa electoral, els partits de l'ID critiquen que, des del Brexit, existeix una acceleració a la UE per reemplaçar els estats membres per un estat unitari, i acusen la Unió d'aprofitar cada crisi per aprofundir en el seu pla de més integració. A la llum d'aquests esdeveniments, ID s'oposa a qualsevol cessió de sobirania futura defensant que l'única cooperació entre nacions a la qual estan disposats a arribar és aquella en la qual pobles i estats membres conservin els seus drets, i crida a la devolució de poders cap als estats.

Encara que és improbable que durant la campanya electoral es discuteixi quines competències específiques podrien ser retornades als estats membres i en quines condicions, el més previsible, en canvi, és que els partits favorables a continuar, cadascun amb els seus matisos, amb la integració europea acusin els que no hi estan d'acord de voler torpedinar la Unió atemptant contra el seu propòsit de cooperació supranacional, tal com apunten socialistes, populars, esquerra i verds. Mentre, els partits de dreta radical i nacional-conservadors integrats en el CRE i l'ID es defensaran proclamant-se [patriotes](#) i abocaran acusacions contra el «marxisme cultural» i el globalisme, emparats per un front «nacional conservador» transatlàntic que sembla haver fet de Budapest la seva nova Meca ([The Economist, 2024](#)).

## Fractures o pragmatisme a la dreta del PPE?

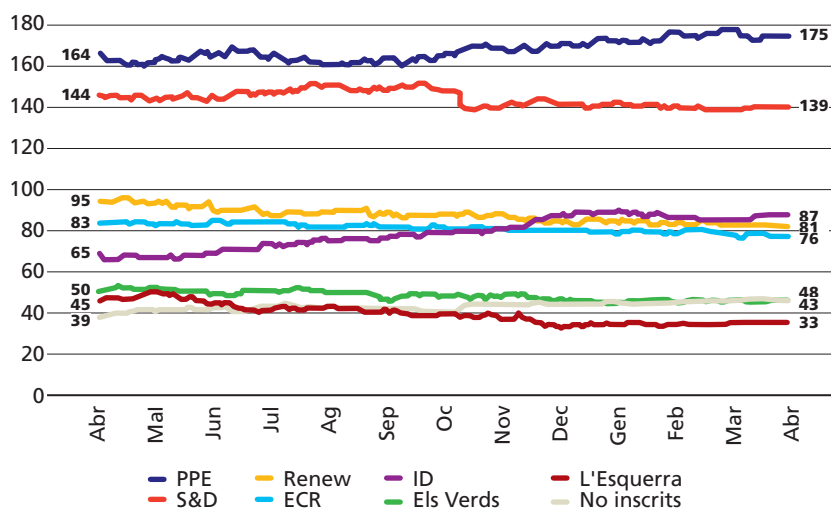
El suport o no a la integració europea és una línia divisòria profunda entre els grups parlamentaris i els partits europeus. En general, les forces que seuen a les bancades del CRE i l'ID són poc inclinades a continuar cedint sobirania nacional a un ens supranacional al qual consideren unificador. Tanmateix, existeixen diferències entre tots dos grups, com també en la percepció que les famílies majoritàries de l'Eurocambra tenen d'ells. La relació del PPE amb la primera ministra italiana, Giorgia Meloni, exercint d'atlantista pragmàtica, [així ho certifica](#).

El PPE està fent equilibris acostant-se als Conservadors i Reformistes Europeus però rebutjant, al seu torn, aquelles forces que qualifica d'«[amics de Putin](#)», en paraules de la presidenta de la Comissió, Ursula von der Leyen. Les enquestes apunten que l'actual cap de l'executiu comunitari podria necessitar el suport de Meloni i de la família política que presideix per revalidar el càrrec. Potser per això Von der Leyen va visitar Itàlia diverses vegades en l'últim tram de la seva legislatura, va viatjar acompanyada de Meloni (i del primer ministre neerlandès, Mark Rutte) a Tunísia per tancar un pacte sota la fórmula Team Europe que ajudés a reduir les arribades d'immigrants a les costes italianes, i ha assumit alguns punts del discurs de la primera ministra italiana. Von der Leyen s'ha [melonitzat](#) ([de Benedetti, 2023](#)) i, al seu torn, els partits [del CRE també han apostat per aproximar-se al PPE](#) (Pascale i Griera, 2023) per poder ser més influents i teixir aliances a escala europea. Una estratègia que el líder del PPE, Manfred Webber, ja va assenyalar com a desitjable en el context de

les eleccions italianes del 2022 (Sánchez Margalef, 2022). Els partits del CRE han abandonat la idea de sortir de la UE perquè obtenen beneficis substancials amb la seva pertinença a la Unió, com ara l'obtenció de fons, i han apuntalat el seu relat de socis fiables a les votacions sobre assumptes de política exterior i de seguretat al Parlament Europeu (Becker i Von Ondarza, 2024) en temes especialment sensibles en el context actual com la guerra a Ucraïna.

En canvi, segons Becker i Von Ondarza (2024) els «amics de Putin» als quals es referia Von der Leyen serien els partits que conformen l'ID. Encara que aquestes forces polítiques també han modulats la seva temptació d'abandonar la UE, en part per interessos electorals, encara mostren diferents graus de vehemència euroescèptica en els seus discursos. Mentre que Reagrupament Nacional, el partit de Marine Le Pen, va ometre explícitament l'opció de sortir de la UE en el seu programa electoral nacional del 2022 perquè podia restar-li vots (Wright, 2022), Alternativa per a Alemanya, en canvi, ha estat més explícita reivindicant el model del Brexit (Chazan, 2024) sense que les seves opcions de ser influents a curt termini es vegin afectades en cap dels sentits.

**D'on venim? Evolució de l'expectativa de vot al Parlament Europeu (nombre total d'escons per grup polític, d'abril de 2023 a abril de 2024)**



Font: elaborat per CIDOB a partir de dades de POLITICO EU, «Poll of Polls», dades actualitzades el 18 de març de 2024

## La polarització parerà la integració?

Si els resultats electorals són semblants al que apunten les enquestes, el nou Parlament Europeu serà més bel·ligerant amb la cessió de competències i, per tant, la integració europea pot sofrir una frenada i, potencialment, aturar-se. El grup del Partit Popular Europeu en tindrà la clau. Si el CRE i l'ID augmenten la seva influència en la presa de decisions del PPE, els democratacristians es veuran obligats a posicionar-se sobre si continuen sent una força a favor d'una Unió cada vegada més estreta o bé si exerceixen de minoria de bloqueig en determinats temes amb els grups situats a la seva dreta.

Hi ha dos efectes que val la pena assenyalar de cara al nou cicle polític. Primer, aquest escenari al Parlament Europeu no permet presagiar grans passos endavant cap a una major integració europea i, només en cas de crisis externes, la urgència podria actuar com a catalitzadora per aprofundir en la delegació de noves competències a la UE, com, per exemple, en temes relatius a defensa o fiscalitat.

Segon, la polarització augmentarà al Parlament Europeu i és probable que això comporti una major politització dels assumptes europeus, i forci els partits a exposar la seva visió sobre la UE de manera més confrontacional. Si el bloc central desaparegués (PPE, PSE i liberals), o es veiés clarament afeblit, també podria emergir un nou escenari polític de blocs, a esquerra (PSE, Els Verds/Aliança Lliure Europea i L'Esquerra) i dreta (PPE, CRE i ID), amb els liberals basculant. Això podria conduir a noves dinàmiques polítiques tant dins del Parlament com en les disputes interinstitucionals.

Amb tot, la integració europea no es decideix només al Parlament. El Consell segueix dominat majoritàriament per partits que pertanyen al bloc central. Fins i tot si representants de l'ID arribessin a ser caps d'estat o govern en un futur, el consens continuarà sent la norma més que l'excepció. El que canvia és la capacitat d'erosió.

## Referències bibliogràfiques

Becker, Max i Von Ondarza, Nicolai. «Geostrategy from the Far Right». *SWP Comment 2024/C 08* (1.3.2024) [Data de consulta 12.3.2024] <https://www.swp-berlin.org/publikation/geostrategy-from-the-far-right>

De Benedetti, Francesca. «Ursula von der Leyen Is Taking Europe to the Right». *The Jacobin* (24.9.2024) [Data de consulta 12.3.2024] <https://jacobin.com/2023/09/ursula-von-der-leyen-state-of-the-union-far-right-centralization-giorgia-meloni-european-commission>

Chazan, Guy. «German far-right leader hails Brexit as 'model for Germany'». *Financial Times* (22 de gener de 2024) [Data de consulta 12.3.2024] <https://www.ft.com/content/5050571e-79f9-4cb7-991c-093702ec8833>

Enzensberger, Hans Magnus. *El gentil monstruo de Bruselas o Europa bajo tutela*. Barcelona: Anagrama, 2014.

Pascale, Federica y Giera, Max. «Spain's possible 'Melonisation' strengthens 'patriots' EU plans». *Euractiv* (2 de juny de 2023) [Data de consulta 12.3.2024] <https://www.euractiv.com/section/politics/news/spains-possible-melonisation-strengthens-patriots-eu-plans/>

Sánchez Margalef, Héctor. «Elecciones en Italia: '¿Alea iacta est?'». *Revista 5W* (24 de setembre de 2022) [Data de consulta 12.3.2024] <https://www.revista5w.com/temas/poder/elecciones-en-italia-alea-iacta-est-68317>

Schimmelfennig, Frank (2024). «Crisis and polity formation in the European Union». *Journal of European Public Policy*. <https://doi.org/10.1080/13501763.2024.2313107>

*The Economist*. «Nationalists of the world, unite!». *The Economist Briefing* (14 de febrer de 2024 [Data de consulta 12.3.2024]) <https://www.economist.com/briefing/2024/02/15/national-conservatives-are-forging-a-global-front-against-liberalism>

Wright, Georgina. «What a Marine Le Pen Victory Would Mean for Europe». *Institute Montaigne* (13 d'abril de 2022) [Data de consulta 12.3.2024] <https://www.institutmontaigne.org/en/expressions/what-marine-le-pen-victory-would-mean-europe>

